

2022 安平町勢要覽

2022 Abira Town Profile

資料編

ABIRA

自然・人口	2
行政・財政・議会	4
産業	7
生活・環境	8
教育	9
施設一覽	10

■地勢

本町の西側を標高100m～150m程の馬追丘陵の余脈が南北に走っており、東側は夕張山系に連なる山地となっています。
また、追分から早来にかけて南北に安平川が流れ、苫小牧勇払市街東方で太平洋に注いでいます。
地質は、樽前系の火山灰土に覆われています。

■位置・面積

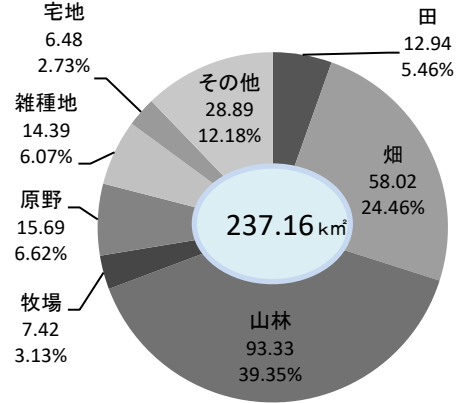
安平町は、北海道の南西部に位置し、北は由仁町、東は厚真町、南は苫小牧市、西は千歳市とそれぞれに接しています。
札幌市から直線で約50km、新千歳空港からは約14kmの位置にあり、交通の利便性に恵まれた地域にあります。

面積	位置
237.16km ²	東経 141度44分～141度57分 北緯 42度41分～ 42度55分

■気候

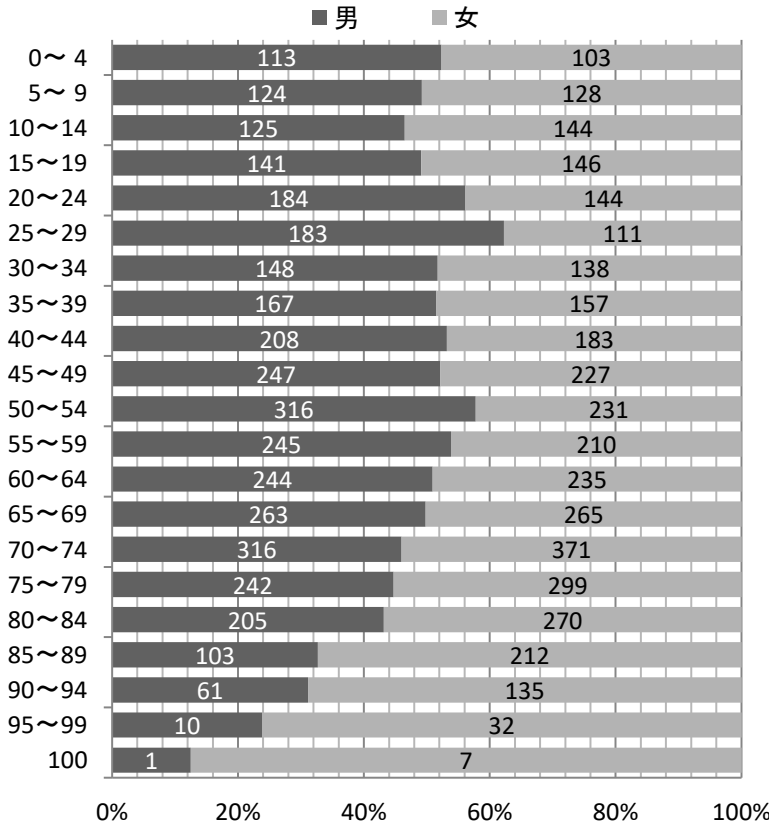
年間平均気温は、6.5度と北海道の平均と比較すると温かく、年間降水量は1,000mm程度となっています。
降水は7～9月に集中しており、冬期の積雪は北海道では少ない地域であります。

■地目別土地面積



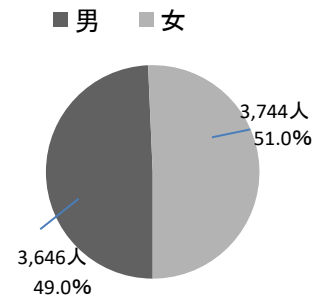
※令和3年1月1日現在

■年齢階層別人口 (男女比較)



■世帯数
3,951世帯

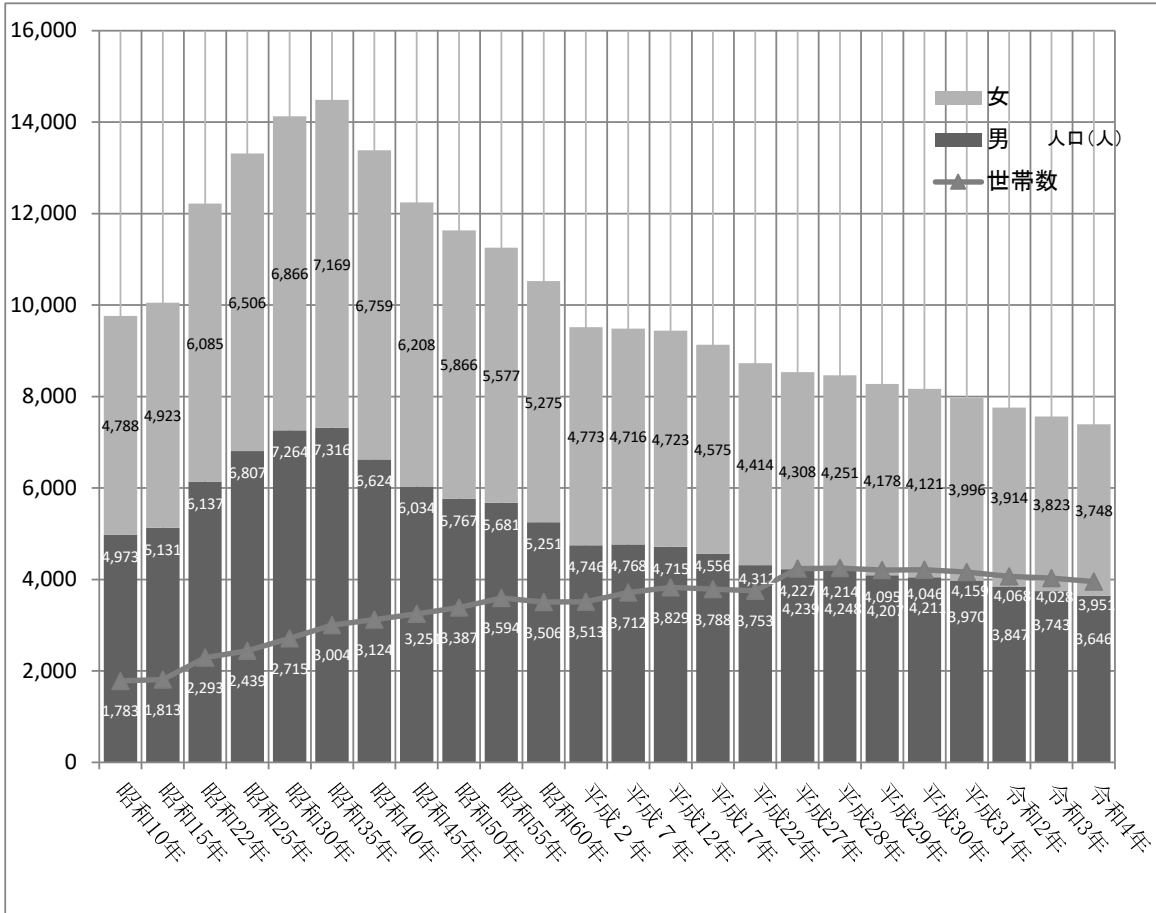
■町民人口総数
7,394人



■人口密度
31.2人 (1km²)

※令和4年 住民基本台帳年報

■人口及び世帯数の推移



■森林の状況

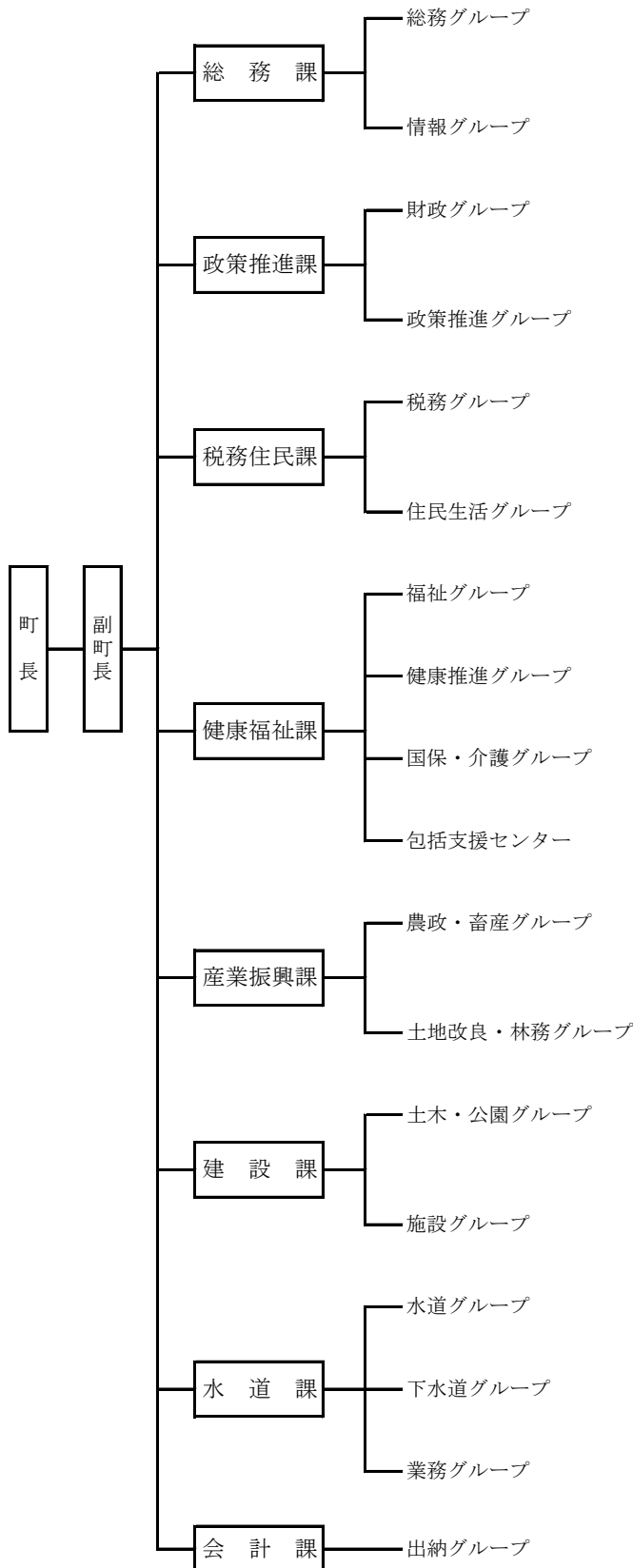
単位：ha

	一般民有林			国有林		道有林	総 数
	計	市町村有林	民有林	林野庁所管	その他		
平成18年	6,672	913	5,759	0	57	3,091	9,820
平成19年	6,665	913	5,752	0	57	3,091	9,813
平成20年	6,715	1,023	5,692	0	199	3,090	10,004
平成21年	6,661	1,024	5,637	0	199	3,090	9,950
平成22年	6,645	1,025	5,620	0	199	3,090	9,934
平成23年	6,615	1,025	5,590	0	199	3,090	9,904
平成24年	6,587	1,027	5,560	0	199	3,090	9,876
平成25年	6,589	1,021	5,568	0	199	3,090	9,879
平成26年	6,558	1,021	5,537	0	1,118	3,090	10,767
平成27年	6,545	1,023	5,522	0	1,118	3,090	10,753
平成28年	6,521	1,023	5,498	0	1,118	3,096	10,735
平成29年	6,520	1,022	5,498	0	1,118	3,096	10,734
平成30年	6,524	1,061	5,463	0	1,118	3,096	10,738
令和元年	6,455	1,059	5,396	0	1,118	3,096	10,669

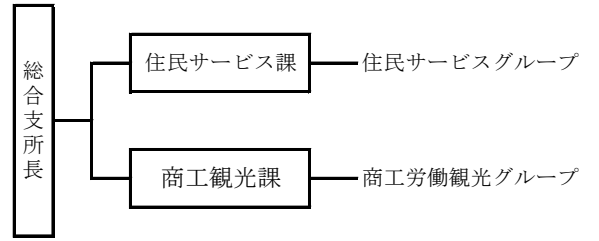
資料 北海道林業統計

町長部局

総合庁舎

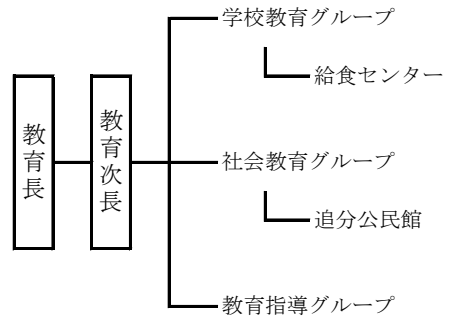


総合支所



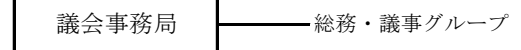
教育部局

教育委員会事務局



議会・行政委員会

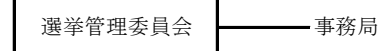
議会事務局



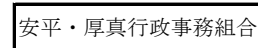
農業委員会事務局



選挙管理委員会事務局



その他

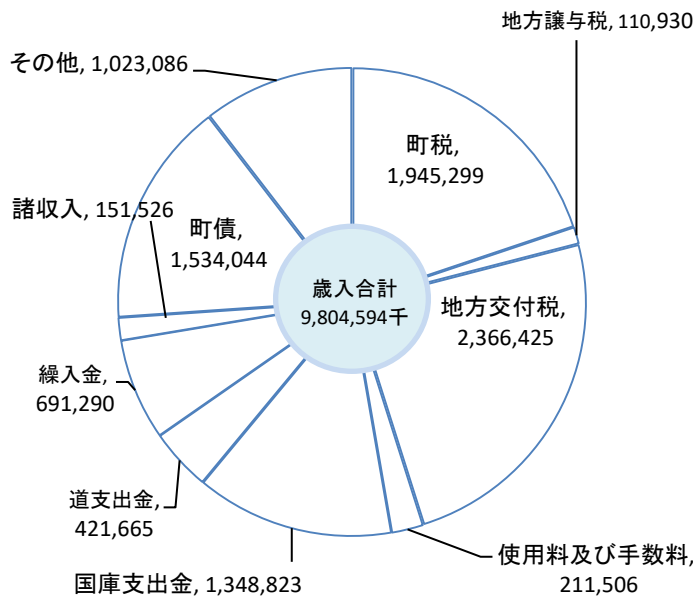


(令和4年4月1日現在)

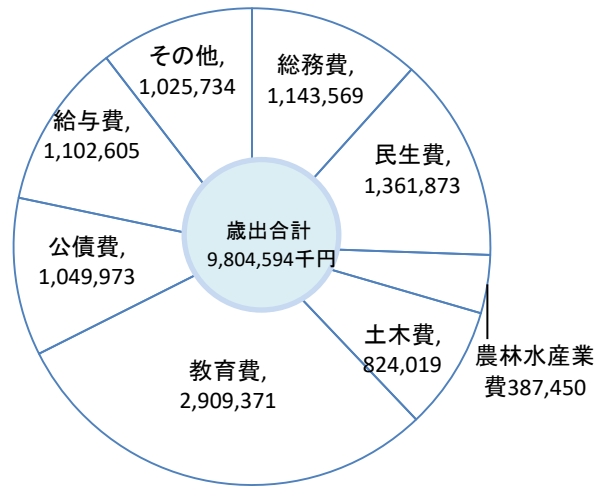
令和4年度 各事業会計予算

■ 一般会計

歳入



歳出



■ 特別会計予算

国民健康保険事業

歳入

款	予算額
国民健康保険税	184,056
道支出金	678,014
繰入金	98,588
繰越金	1
諸収入	7
計	960,666

歳出

款	予算額
総務費	6,590
保険給付費	665,012
国民健康保険事業費納付金	278,715
共同事業拠出金	2
財政安定化基金拠出金	1
保健事業費	7,901
諸支出金	1,445
予備費	1,000
計	960,666

公共下水道事業

歳入

款	予算額
分担金及び負担金	1,433
使用料及び手数料	89,702
国庫支出金	83,580
繰入金	394,030
繰越金	1
町債	182,300
諸収入	2
計	751,048

歳出

款	予算額
管理費	159,628
事業費	217,698
公債費	373,222
予備費	500
計	751,048

後期高齢者医療事業

歳入

款	予算額
後期高齢者医療保険料	100,518
繰入金	39,078
諸収入	2
繰越金	1
計	139,599

歳出

款	予算額
総務費	987
後期高齢者医療広域連合納付金	138,037
保険事業費	365
諸支出金	110
予備費	100
計	139,599

介護保険事業

歳入

款	予算額
保険料	153,742
使用料及び手数料	1
国庫支出金	236,284
支払基金交付金	238,749
道支出金	131,659
繰入金	156,327
繰越金	7,506
諸収入	67
計	924,335

歳出

款	予算額
総務費	27,590
保険給付費	857,167
地域支援事業費	39,053
諸支出金	440
予備費	85
計	924,335

単位：千円

■町議会議員(R4～)

役職名	氏名	党派	所属委員会
議長	多田政拓	無所属	-
副議長	梅森敬仁	無所属	経済
議員	工藤秀一	公明党	総務
議員	米川恵美子	無所属	経済
議員	小笠原直治	無所属	総務
議員	鳥越真由美	無所属	○経済
議員	田村興文	無所属	◎経済
議員	工藤隆男	無所属	◎総務
議員	三浦恵美子	共産党	総務
議員	箱崎英輔	無所属	○総務
議員	内藤圭子	無所属	総務
議員	高山正人	無所属	総務

◎委員長・○副委員長

■歴代議長・副議長

安平町			
始期	代	議長	副議長
H18	初代	泉田英吉	竹内亨
H22	2代	山田尚孝	島田俊明
H26	3代	佐藤進	島田俊明
H30	4代	牧田弘満	田村興文
R4	5代	多田政拓	梅森敬仁

町長	副町長	教育長
及川秀一郎	田中一省	種田直章

■歴代町理事者及び教育長

安平町									
町長			副町長				教育長		
H18	初代	瀧 孝	H18	初代	幅田和夫	田上晴正	H18	初代	豊島滋
H22	2代	↓	H22	2代	↓	↓	H19	2代	↓
H26	3代	↓	H23	3代	森下茂	長山龍児	H23	3代	↓
H27			H27	4代	↓	村井克彦	H27	4代	↓
H29	4代	及川秀一郎	H30	5代	村井克彦		H30	5代	種田直章
H30			R2	6代	田中一省		R3	6代	↓

■農家戸数・人口(2020年より専業業別の把握を廃止)

単位:戸、人

	農家総数	専業農家	主副業別(個人経営体)			自給的農家	農家人口(60日以上従事)			
			主業	準主業	副業的		計	男	女	従事者
令和2年	204	141	126	2	47	23	453	277	176	241

資料 2020年農林業センサス

■家畜飼養頭数

単位:頭、羽

	牛		豚	馬	排卵鶏(100羽)
	乳用	肉用			
令和2年	1,881	4,510	-	-	4,564

※豚は個人、法人又はその他の団体の個々の秘密に属する事項;

資料 2020年農林業センサス

■農業経営耕地面積

単位:ha

	田	畑(樹園地を除く)	樹園地	畑のうち牧草専用	総面積
令和2年	1,071	4,110	4	1,064	5,185

資料 2020年世界農林業センサス

■産業別就業者

単位:人

	平成22年				平成27年			
	総数	男	女	比率(%)	総数	男	女	比率(%)
総数	4,150	2,499	1,651	100.0	4,006	2,358	1,648	100.0
1次産業	1,084	662	422	26.1	999	619	380	24.9
農業	1,062	645	417	25.6	975	601	374	24.3
林業	20	16	4	0.4	24	18	6	0.6
漁業	2	1	1	0.1	-	-	-	-
2次産業	667	490	177	16.1	664	483	181	16.6
鉱業	8	7	1	0.2	6	5	1	0.1
建設業	278	235	43	6.7	259	217	42	6.5
製造業	381	248	133	9.2	399	261	138	10.0
3次産業	2,399	1,347	1,052	57.8	2,313	1,243	1,070	58.5
卸売・小売業・飲食店	582	229	353	14.0	604	220	384	15.1
金融・保険業	30	17	13	0.7	32	16	16	0.8
不動産業	12	10	2	0.3	29	19	10	0.7
運輸・通信業	239	204	35	5.8	204	164	40	5.1
電気・ガス・水道業	24	22	2	0.6	27	21	6	0.7
サービス業	1,041	476	565	25.1	1,072	501	571	26.8
公務	392	344	48	9.4	345	302	43	8.6
分類不能	79	45	34	1.9	30	13	17	0.7

資料 平成27年国勢調査10月1日現在

■事業所数・従業者数の推移

単位:事業所、人

	平成24年		平成28年		比較	
	事業所数	従業者数	事業所数	従業者数	事業所数	従業者数
総数	353	3,192	382	3,478	29	286
農林漁業	24	229	26	265	2	36
鉱業、採石業、砂利採取業	3	26	2	19	△ 1	△ 7
建設業	38	281	37	296	△ 1	15
製造業	28	806	27	860	△ 1	54
電気・ガス・熱供給・水道業	1	117	4	121	3	4
情報通信業	0	0	0	0	0	0
運輸業、郵便業	14	161	11	154	△ 3	△ 7
卸売業、小売業	80	371	85	365	5	△ 6
金融業、保険業	7	37	4	27	△ 3	△ 10
不動産業、物品賃貸業	6	19	9	18	3	△ 1
学術研究、専門・技術サービス業	8	39	14	74	6	35
宿泊業、飲食サービス業	42	165	44	177	2	12
生活関連サービス業、娯楽業	27	217	31	368	4	151
教育、学習支援業	2	3	5	5	3	2
医療、福祉	24	372	32	458	8	86
複合サービス事業	6	94	6	74	0	△ 20
サービス業(他に分類されないもの)	43	255	45	197	2	△ 58

資料 平成24年:経済センサス-活動調査、平成28年:経済センサス-活動調査

■業種別商店・従業者数 単位:事業所、人

業種別	商店数	従業者数
総数	85	375
卸売業	7	39
小売業計	78	336
各種商品小売業	-	-
織物・衣服・身のまわり品小売業	5	13
飲食料品小売業	26	159
機械器具小売業	6	15
その他小売業	34	139
無店舗小売業	7	10

資料 経済センサス活動調査 平成28年

■商店数・従業者数の推移 単位:事業所、人

年	商店数			従業者数
	卸売	小売	計	
平成14年	9	101	110	475
16年	10	92	102	534
19年	6	86	92	482
26年	7	66	73	384
28年	7	78	85	375

資料 経済センサス活動調査 平成28年

■工業の推移 単位:事業所、人、万円

区分年	事業所数	従業者数	製造品出荷額
平成28年	16	825	2,162,442
29年	16	811	2,196,353
30年	16	796	2,110,850
令和元年	17	892	2,024,119
2年	17	852	2,111,122

資料 工業統計調査(平成28年度は経済センサス活動調査より)

■交通事故発生状況(人身事故) 単位:人

区分	年次	件数	死傷者数		
			計	死者	傷者
平成29年		15	22	0	22
30年		12	17	1	16
令和元年		14	16	1	15
2年		7	14	1	13
3年		11	15	0	15

※各年1月～12月の集計 資料 交通安全推進委員会

■水道普及状況 単位:人・%・戸

年度	対象人口(人)	給水人口(人)	普及率(%)	給水戸数(戸)
平成28年	7,581	7,037	80.0	3,467
29年	7,517	7,105	87.7	3,593
30年	7,320	6,917	87.8	3,480
令和元年	7,152	6,753	87.8	3,430
2年	7,005	6,636	88.4	3,427

資料 水道課

■下水処理状況

年度	認可面積(ha)	処理区域		管渠延長(km)	年間有収水量(千m ³)	普及率(%)
		面積(ha)	人口(人)			
平成28年	404.7	308.0	6,110	69.3	447.6	73.9
29年	404.7	309.7	6,098	69.6	454.6	75.3
30年	404.7	316.8	5,928	70.4	435.8	75.2
令和元年	404.7	316.8	5,825	70.4	446.4	75.7
2年	404.7	316.8	5,753	70.4	449.3	76.7

資料 水道課

■火災発生状況

区分	年次	火災件数(件)				焼失面積(m ²)		損害額(千円)
		計	建物	山林・原野	その他	建物	山林その他	
平成29年		4	3	0	1	1,240	0	32,371
30年		5	3	0	2	335	0	5,740
令和元年		9	4	0	5	11,209	303	21,911
2年		3	2	0	1	1,622	0	27,980
3年		1	1	0	0	811	0	0

※各年1月～12月の集計 資料 消防署安平支署・追分出張所

■救急出場状況 単位:人・件

年次	出場件数	搬送人員	交通事故	労働災害	運動競技	一般負傷	急病	その他
平成29年	399	346	24	21	2	50	217	32
30年	427	386	28	24	5	61	221	47
令和元年	406	372	24	16	4	49	249	30
2年	372	329	13	17	8	55	217	19
3年	368	326	13	17	2	55	218	21

■公園

単位：m²

区分	面積	所在地	施設の概要
ときわ運動公園	463,090	早来北進98番地45他	スポーツセンター、野球場、テニスコート、パークゴルフ場、屋外スケートリンク、キャンプ場(バンガロー、ツリーハウス、アスレチック他)、野外ステージ、キャンプ場、あずまや、林間散策遊歩道、トイレ他
鹿公園	317,618	追分白樺2丁目1番地他	鹿牧場、小動物飼育小屋、野外ステージ、パークゴルフ場、健康遊具、アスレチック、ドッグラン、キャンプ場、林間散策遊歩道、池、遊具、あずまや、トイレ他
柏が丘公園(ポッポランド)	35,000	追分柏が丘49番地1の内	ふわふわドーム、ちびっこゲレンデ、イベント広場、D51241モニュメント、野球場

■道路

単位：本・km

区分	路線数	実延長	改良済			
			延長(km)	改良化率(%)	舗装延長(km)	舗装率(%)
総数	510	380.7	307.6	80.8%	262.2	68.9%
国道	1	22.2	22.2	100.0%	22.2	100.0%
道道	9	44.6	42.2	94.6%	42.2	94.6%
町道	500	313.9	243.2	77.5%	197.8	63.0%

令和3年4月1日現在 資料 建設課

■保育・教育の概況

単位：学級・人

内 訳 学 校	学級数	児童園児数			教員数		
		総数	男	女	総数	男	女
はやきた子ども園	6	161	91	70	27	5	22
おいわけ子ども園	3	60	31	29	15	1	14

■児童園児数の推移

年	H29	H30	H31	R2	R3
はやきた子ども園	143	182	168	158	161
おいわけ子ども園	73	74	80	80	60

単位：学級・人

内 訳 学 校	学級数 [通常] [特支]	児童生徒数			教員数		
		総数	男	女	総数	男	女
安平小学校 町立	6 3 3	21	12	9	10	4	6
早来小学校 町立	8 6 2	138	67	71	13	7	6
遠浅小学校 町立	7 4 3	46	18	28	11	6	5
追分小学校 町立	7 6 1	113	56	57	16	8	8
早来中学校 町立	6 3 3	105	44	61	17	10	7
追分中学校 町立	5 3 2	57	32	25	14	7	7

■児童生徒数の推移

年	H29	H30	H31	R2	R3
安平小学校	25	21	18	21	21
早来小学校	167	162	151	146	138
遠浅小学校	45	45	45	49	46
追分小学校	128	112	105	117	113
計	365	340	319	333	318
早来中学校	112	114	97	102	105
追分中学校	71	75	76	63	57
計	183	189	173	165	162
合計	548	529	492	498	480

※通常＝単式、複式学級
※特支＝特別支援学級

資料 学校基本調査 令和3年5月1日現在

安平町

名称	所在地	電話
安平町役場総合庁舎	早来大町95番地	22-2511
安平町役場総合支所	追分中央1番地40	25-2411
安平町教育委員会	早来大町95番地	29-7036

消防・斎場・下水処理場等

名称	所在地	電話
胆振東部消防組合消防署 安平支署	早来大町141番地3	22-2074
胆振東部消防組合消防署 安平支署追分出張所	追分本町6丁目54番地	25-2119
早来斎場	早来北進221番地3	22-2659
追分斎場	追分青葉1丁目165番地	25-3297
早来浄化センター	早来栄町184番地2	26-2080
追分浄化センター	追分豊栄454番地4	26-6511
安平・厚真行政事務組合	早来北進218番地7	22-3151
瑞穂ダム	早来瑞穂1421番地	23-2535

保健・医療・福祉施設等

名称	所在地	電話
安平町保健センター	早来大町95番地	-
安平町社会福祉協議会	早来大町41番地	22-3061
安平町かしわ館	早来大町41番地	22-3061
安平町ぬくもりセンター	追分中央1番地40	25-2968
安平町ふれあい交流館 みなくる	早来大町156番地1	-
安平町憩の家	追分本町3丁目64番地	-
安平町しののめ交流館	早来大町103番地	-
早来児童センター	早来大町156番地1	22-2510
追分児童館	追分本町6丁目54番地	25-3673
早来地区子育て支援センター	早来大町156番地1	22-2510
追分地区子育て支援センター	追分本町6丁目54番地	25-3439

保健・医療・福祉施設等

名称	所在地	電話
安平町高齢者生活共同施設 (ぼっぼ苑)	追分中央1番地66	25-4525
安平町単身高齢者生活共同施設 (はーと苑)	追分中央1番地71	25-3426
安平町シルバー人材センター 早来支所	早来大町156番地1	22-4105
安平町シルバー人材センター 追分支所	追分白樺2丁目10番地	25-3920

文化・研修施設等

名称	所在地	電話
安平町まち・あいステーション ラピア	早来大町27番地1	22-2733
早来町民センター 安平町早来公民館	早来北進102番地4	22-3224
安平町安平公民館	安平165番地	23-2034
安平町遠浅公民館	遠浅125番地1	22-2524
安平町北町会館	早来北進51番地2	22-4088
安平町北進会館	早来北進85番地5	22-2402
安平町しらかば会館	早来大町156番地1	22-4055
安平町さつき会館	早来栄町109番地5	-
安平町みずほ館	早来瑞穂1211番地1	23-2109
安平町早来研修センター	早来大町41番地	-
安平町郷土資料館 早来郷土資料館	早来大町156番地1	-
安平町郷土資料館 追分郷土資料館	追分中央1番地66	-
安平町追分公民館	追分緑が丘200番地2	25-2083
安平町鉄道資料館	追分柏が丘49番地1	-
安平町明春辺会館	追分弥生496番地6	25-3931
安平町旭陽会館	追分向陽865番地	25-3932
安平町青葉会館	追分白樺2丁目3番地1	25-3752
安平町花園若草会館	追分若草1丁目35番地	25-2093
安平町豊栄会館	追分豊栄563番地	25-3350
安平町旭ふれあいの家	追分旭501番地1	-
安平町創作研修館 (どんぐりの家)	追分本町3丁目64番地	-

学校施設等

名称	所在地	電話
はやきた子ども園 はやきたゆきだるま保育園	早来大町156番地1	22-2510
おいわけ子ども園	追分本町6丁目54番地	25-3439
安平町立安平小学校	安平166番地	23-2266
安平町立早来小学校	早来大町159番地	22-2031
安平町立遠浅小学校	遠浅580番地	22-2674
安平町立早来中学校	早来北進92番地9	22-2656
安平町立早来中学校(仮設)	早来大町156番地1	-
安平町立追分小学校	追分柏が丘22番地	25-2026
安平町立追分中学校	追分本町6丁目56番地	25-2044
北海道立追分高等学校	追分本町7丁目8番地	25-2555
早来車両センター	早来大町156番地3	22-2639
安平町学校給食センター	安平562番地11	23-2300

文化・スポーツ施設等

名称	所在地	電話
安平町スポーツセンター (せいこドーム)	早来北進102番地5	22-3944
安平町ときわ球場	早来北進101番地5	-
安平町多目的スポーツセンター	追分中央1番地49	25-4567
安平町柏が丘球場	追分柏が丘49番地	25-3833
安平町追分プール	追分柏が丘22番地	25-3396
安平町安平山スキー場	追分豊栄193番地	25-2514
安平町安平山パークゴルフ場	追分豊栄195番地2	25-2514
安平町安平山ろく交流センター	追分豊栄195番地2	25-2514

産業・観光施設等

名称	所在地	電話
安平町ときわキャンプ場	早来北進98番地45	22-2898
安平町ときわ公園	早来北進98番地45	22-2898
安平町物産館	早来大町199番地1	22-2992
安平町鹿公園キャンプ場	追分白樺2丁目1番地	25-4488
安平町労働会館	追分本町7丁目3番地3	25-2427
安平町農産物加工研究センター	追分美園161番地1	-
安平町野菜共同集出荷場	追分花園1丁目28番地	25-2595
安平町米麦乾燥調製施設	追分弥生341番地7	25-2618
安平町農村文化センター	追分美園161番地1	25-3999
追分ふれあいセンター い・ぶ・き	追分本町5丁目7番地	25-2154
道の駅あびら D51ステーション	追分柏が丘49番地1	29-7751



町章

「ABIRA」のABを元に、安平川となだらかな丘陵を持つ豊かな住環境を意図しました。やさしい風のそよぐ、さわやかな自然に抱かれて発展する安平町を表現しています。

発行:安平町
編集:安平町総務課
令和4年6月発行