

最近増えている特殊詐欺の手口を紹介します

令和7年の特殊詐欺による被害総額は、過去最高額を記録しました。

一般的に特殊詐欺というと「オレオレ詐欺」や「還付金詐欺」を連想しますが、これらは減少傾向にあり、新たな手口が増えています。

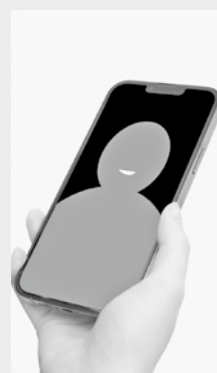
今回は、最近被害が多い2つの手口を紹介しますので、内容をよく確認し、被害に遭わないようにしましょう。



■電話料金未納を装った自動音声電話から始まる詐欺

NTTやKDDIなどを名乗る自動音声ガイダンスにより「2時間後にこの電話は使えなくなります。オペレーターとお話になりたい方は、○番を押してください」や「現在ご利用中の電話回線に未納があり、法的措置を取ります。○番を押してください」といった内容の電話がかかってくる手口で、ボタンを押してオペレーターと話してしまうと、言葉巧みに金銭をだまし取られてしまいます。

電話会社が自動音声で料金未納を通知することはありませんので、このような電話がかかってきた場合は、すぐに電話を切りましょう。



■メールに添付されているQRコードを利用した詐欺

スマートフォンに突然届いたメールやSMSに、銀行やクレジットカード会社などの実在する企業を装った偽サイトへ誘導するQRコードが添付されている手口です。

この手口では、リンク先のURLが直接表示されないため、不審に思にくいという特徴があります。さらに、誘導先のサイトには企業ロゴが使用されていたり、画面構成が本物の企業サイトのように作られていたりすることが多く、注意が必要です。

銀行やクレジットカード会社が、口座番号、カード番号、暗証番号などをメールで問い合わせることはありませんので、怪しいメールやSMSは、開かずにすぐ削除しましょう。

また、スマートフォンに迷惑メール対策ソフトをインストールすることも有効です。

※「QRコード」は、株式会社デンソーウェーブの登録商標です。

■防犯協会の活動

12月25日、歳末の防犯と交通安全を啓発するため、安平町交通安全推進委員会、安平町交通安全協会、安平町交通安全指導員会との合同による「安平町歳末特別警戒合同パトロール2025」を追分地区、早来地区、安平地区の3市街地で行いました。



不審者や不審車両を見かけたら

警察署・最寄りの駐在または役場総務課までご連絡を！

苫小牧警察署 ☎ 0144 35 0110

追分駐在所 ☎ 25 2003

安平駐在所 ☎ 23 2339

早来駐在所 ☎ 22 2030

遠浅駐在所 ☎ 22 2211

役場総務課 ☎ 22 2511