

# abira

5

2023  
no. 203  
あひら



特集 入学式・入園式



# 入学・進学

おめでとうございます

町内の子ども園や学校で執り行われた  
入園・入学式の様子をお伝えします。



おいわけ  
子ども園



はやきた  
子ども園







追分小学校



早来学園







追分中学校



追分高校



# ビューティーサポートR234 花壇づくりのお知らせ

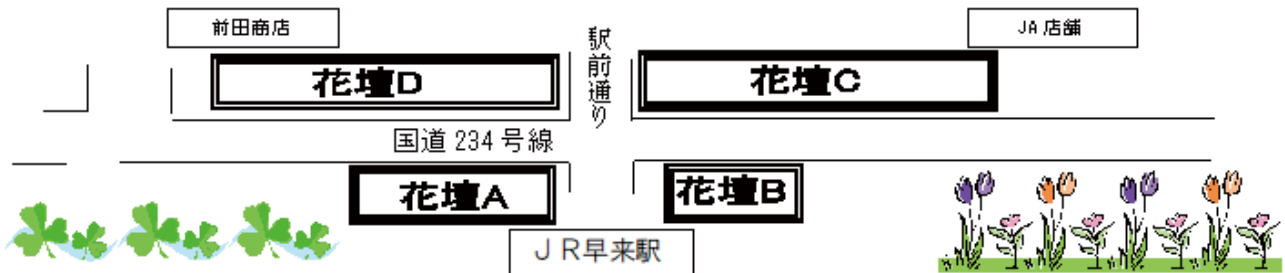
～「ビューティーサポート R234」とは～

JR 早来駅前の国道 234 号沿線で、花の植栽や花壇整備作業を行い、景観に配慮した地域の道づくりを進める活動です。例年、下記の自治会や団体、サポート隊のみなさんにご協力いただきながら、活動を進めています。今年度は、5月～10月までに8回の活動を予定しております。

<第1回目活動「花壇づくり・花植え」>  
 日時 5月18日(木) 13時30分より(※雨天時は翌日(金)に延期)  
 集合場所 JR 早来駅前  
 お知らせ ・雨天延期の場合、11時00分頃より物産館入口に張り紙を掲示します。  
 ・当日は、作業のできる服装で、軍手や道具をご持参下さい。

※注 今後、新型コロナウイルス感染拡大の状況等を見極めての判断とはなりますが、感染防止対策の観点から、中止を余儀なくされる場合があります。

【植栽区間】 ※駅前を中心に花壇整備、花の植栽、清掃活動等を行います。



**「ビューティーサポートR234」実施団体**

東早来自治会	あけぼの自治会	安平町商工会	安平建設協会
あかね自治会	さかえ自治会	(一社)あびら観光協会	遠浅自治会女性部
しらかば自治会	北町自治会	早来婦人会	安平ライオンズクラブ
ときわ自治会	守田自治会	とまこまい広域農業協同組合早来支所	安平町役場親睦会
北進自治会	安平町社会福祉協議会		

**「ビューティーサポートR234」サポート隊**

北海道電力ネットワーク(株)苫小牧支店電力部      隊友会

◎2回目以降の活動について <<時間は全て 13時30分～14時30分>>

日程	活動内容
6月 1日(木)	○花壇整備、花の植栽 ※5月の植栽と2回に分けて行います
6月15日(木) 7月20日(木) 8月 3日(木) 8月24日(木) 9月21日(木)	○環境整備 (草取り・清掃活動)
10月19日(木)	○花壇整理・清掃活動 (枯れた花の除去・清掃活動)

◇「ビューティーサポート R234」は、住民の皆さんの協力をいただきながら、国道沿道の美観を保つ環境美化活動です。この活動は、ビューティーサポート R234 と安平町と室蘭開発建設部の3者で協定を交わして進めています。  
 ◇原則、各月第3木曜日を活動日としています。

※ 各団体・サポート隊の皆様の多数の参加をお待ちしております！！

問合せ：政策推進課政策推進グループ ☎2751

# 町税などの納付について

## 納付書を

## お送りします

令和5年度分の町税や後期高齢者医療保険料の納税（納入）通知書を、それぞれ最初の納期の月に送付します。

町税や保険料は、納期限内に納付してください。事情により期限内の納付が難しい方は、相談に応じますのでお早めにご連絡ください。

## ▼審査請求

納税（納入）通知書をご覧になり、納付できないなどと感じた際は、納税（納入）通知書を受け取った日の翌日から起算して3か月以内に、町（後期高齢者医療保険料にあつては北海道後期高齢者医療広域連合）に対して審査請求することができません。

## 町道民税

町道民税（いわゆる「住民

税」）はその年の1月1日現在の居住地で課税されます。

この税は所得割と均等割から成り立っており、一定の所得がある方に対して課税されます。例えば、前年中に退職された方でも前年の所得（退職手当に類する分は除く）に対して課税されます。

## 納税通知書

給料から特別徴収（天引き）される方は5月上旬に会社を経由して、普通徴収（納付書または口座振替で納める方法）の方は6月上旬に送付します。

## ・町道民税の年金からの特別徴収について

年金からの特別徴収（天引き）の対象となる方は、4月1日現在で65歳以上の公的年金を受給している方です。

ただし、介護保険料が年金から特別徴収されているなど、一定の要件を満たさなければ対象になりません。

年金以外の所得に対しても課税される方の場合、年金か

らの特別徴収と平行して、普通徴収または給料からの特別徴収で納めていただくことがあります。

対象となる方には、7月中旬に決定通知書を送付します。

## 国民健康保険税

国民健康保険税は、同一の世帯に属する方の分をまとめて世帯主の方に課税されます。

## 納税通知書

普通徴収の方は、6月上旬に送付します。

年金からの特別徴収となる方には、7月中旬に決定通知書を送付します。

なお、申し出により口座振替に切り替えることができますので、ご希望の方はご連絡ください。

## 固定資産税

固定資産税は、1月1日現

在で固定資産（土地、家屋、償却資産）を所有している方に対して課税されます。

## 納税通知書

7月上旬に送付します。

・昨年と状況が変わらないはずなのに、税額が昨年度より高くなった方

次のいずれかの要因が考えられます。

①土地の課税標準額が上がった

②新築住宅に対する軽減が終了した

・家屋を取り壊したのに、税額が昨年度より高くなった方

土地の上に一定要件を満たす住宅があると、その土地に係る税額が特例により軽減されます。

しかし、住宅を取り壊すことでその特例から外れ、税額が高くなる場合があります。

・家屋が年々老朽化していくのに評価額が下がらない

家屋の評価額は、再建築価格（課税時期において同資産を新築した場合に必要とされ

る建築費）に経年劣化を減点補正する「経年減点補正率」のほか「再建築費評点補正率」（建築物価上昇率）などを掛けて求められます。

これらの補正は、3年に1度の評価替えの年（次回は令和6年度）に行われますが、前年度の評価額を超える場合は据え置かれる仕組みとなっているため、下がらない場合があります。

・課税明細書をご確認いただきます

内容（所有している資産）をご確認いただき変更等ございましたらご連絡ください。

## 軽自動車税種別割

軽自動車税種別割は、4月1日現在の所有者（使用者）に対して課税されます。

使用していない軽自動車等の廃車手続きをしていない場合は、軽自動車税種別割が課税され続けますので、早急にご手続きをお願いします。

また、安平町に新たに転入された方で、車の設置場が前



の住所のままの方についても、住所変更の手続きを行っていただきますようお願いいたします。

### 納税通知書

5月上旬に送付します。

### 後期高齢者医療保険料

後期高齢者医療保険料は、75歳以上の方（65歳以上で一定のしょうがいのある方を含む）が加入者となって納めていただくものです。

保険料率等については、2年に一度見直され次回（令和6年度）が見直しの年となります。

### 納入通知書

普通徴収の方の納入通知書は、6月上旬に送付します。年金から特別徴収となる方は、7月中旬に決定通知書を送付します。

なお、申し出により口座振替に切り替えることができますので、ご希望の方はご連絡ください。

また、国民健康保険税を口

座振替で納めていた方も振替は自動継続されないため、改めて手続きが必要になりますのでご注意ください。

### 減免について

減免とは、納付すべき額の一部または全部を免除するものです。次の事項に該当すると思われる方は、納税通知書が届いてから納期限の7日前までに申請してください。

病気等による廃業や災害などで、以前より著しく所得が減少した場合に減免を受けることができます。ただし、生計を一にする方の資力の状況などにより生活に支障がないと認められるときは受けられません。

※減免に該当すると思われる方、何らかの理由で納付が困難な方は、お早めにご相談ください。

### 問合せ

税務住民課 税務グループ

☎ 2513

## 令和5年度 町税等納期限一覧表

税目 納期限	軽自動車税種別割	町道民税	固定資産税	国民健康保険税 後期高齢医療保険料
5月31日(水)	1期			
6月30日(金)		1期		1期
7月31日(月)			1期	2期
8月31日(水)		2期		3期
10月2日(月)※			2期	4期
10月31日(火)		3期		5期
11月30日(木)			3期	6期
12月28日(木)		4期		7期

※月末が土日のため、翌平日となっています。

※納付には便利な口座振替をぜひご利用ください。

# お知らせ

町や道など  
からのお知  
らせです。

地方税統一QRコード  
を利用しての納付がで  
きるようになります

令和5年5月から「eL  
マーク」が印字されている町  
税（軽自動車税種別割・固  
定資産税）の納付書は、印  
字しているQRコードを利用  
して、地方税お支払いサイ  
トからスマートフォン決済ア  
プリやクレジットカードなど  
で納付できるようになります。  
詳しくは地方税お支払いサ  
イトのホームページをご覧  
ください。



※「QRコード」は株式会社  
デンソーウェーブの登録商標  
です。

## 問合せ

税務住民課税務グループ

☎ 2513

自動車税種別割の納期  
限は5月31日(水)です

自動車税種別割は、4月1

日現在の所有者または使用者  
に課税され、今年度の納税通  
知書は5月8日(月)に発行され  
ます。納税通知書が届かない  
方は札幌道税事務所自動車税  
部へご連絡ください。

自動車税種別割の納税方法が  
拡充されます！

自動車税種別割は、総合振  
興局、道税事務所の窓口や金  
融機関、郵便局、コンビニエ  
ンスストアで納税できます。

また、スマートフォン決済  
アプリでの納税や、地方税  
共同機構が新たに開設した  
「地方税お支払サイト」によ  
り、クレジットカード、イン  
ターネットバンキング、ペイ  
ジー、口座振替（事前登録が  
必要）等を利用した納税が可  
能です。

## 問合せ

自動車税種別割の課税につ  
いて

札幌道税事務所自動車税部

☎ 011-746-1190

自動車税種別割の納税相談  
について

胆振総合振興局苫小牧道税  
事務所

☎ 0144-5285

J Aとまこまい広域ホ  
ルスタインショウ開催  
のお知らせ

家畜の改良増殖を図り。ま  
た地域住民との交流を通じて  
畜産について理解を深めるこ  
とを目的とした乳牛コンテス  
トが3年ぶりに左記の日程に  
て開催しますので、ぜひ来  
場ください。

## 日時

6月1日(木)

開会式

10時

審査開始

10時15分

褒賞式

12時45分

## 開催場所

安平町早来新栄

北海道ホルスタイン共進会  
場（雨天繋留所内）

## 主催

J Aとまこまい広域ホルス  
タインショウ実行委員会

## 問合せ

J Aとまこまい広域畜産部

☎ 2722

（事務局）

## 広告欄

あなたの  
悩みに

面談  
電話 **完全無料**

相談予約  
ダイヤル **0144-35-8373**

平日 10:00~16:00(12:00~13:00を除く)  
土曜 10:00~13:00

（気軽に）  
電話で相談 **011-281-8686** 1回15分  
相談無料

※掲載の時間や相談方法等は予告なく変更する場合がございます。

札幌弁護士会 苫小牧法律相談センター

## ふるさと納税（3月実績）

安平町は、たくさんの方に  
応援いただいています。

寄付件数 1,160件  
金額 12,837,000円

## 広告欄

## そば哲 遠浅店 パートスタッフ募集！（若干名）



業務内容：ホール、調理補助などの飲食店業務全般

時給：920円 勤務時間：10時～15時 勤務：週4日ほど

※問い合わせ、応募は下記へお電話ください。

※面接の日程は改めてご連絡いたします。

- ・車通勤可
- ・土日出勤できる方優遇

【問合せ】 そば哲遠浅店（安平町遠浅 594） ☎22-3733



## 第15回あびら夏！うまかまつり出店者の 公募について

7月1日(出)、2日(日)に開催予定の「あびら夏！うまかまつり」の出店者を下記のとおり公募いたします。出店要綱では下記のとおり条件を定めておりますので、ご確認のうえご検討ください。

**出店資格** 原則として安平町内の方とします

**公募数** 1～3店舗程度

**応募方法** お電話にて申し込みください

**募集期限** 5月19日(金)

**出店経費** 出店料金 7月1日(出) 10,000円(12時～21時)  
7月2日(日) 9,000円(9時～15時)

※現場で調理する食品を販売する場合は、保健所申請が必要となり手数料(2,200円)が発生します。

※出店者駐車場は、1台1,000円/日でご用意します。

【例】2日間、駐車場1台利用で調理品を販売する場合 23,200円

### その他条件

- ・出店配置につきましては、実行委員会で決定します。
- ・出店者の方は、前日(6月30日)のテント設営、翌日(7月3日)の清掃活動にご参加ください。
- ・テーブル(2～3台)、椅子(5脚程度)、コンセント(1口)は実行委員会で用意する予定です。
- ・会場全体の電気容量の関係上、電力の大きい機器の使用(ホットプレート2台以上等)は制限させていただきます場合がありますのでご了承ください。

**決定通知** 実行委員会で出店内容を審査のうえ、出店の可否を決定し通知します(5月下旬予定)。

**応募先・問合せ** あびら夏！うまかまつり実行委員会事務局(商工観光課内 ☎297083)

## 令和5年度 調理師試験のお知らせ

### ■試験日時

8月29日(火) 13時30分～16時

### ■試験地

苫小牧市

### ■受験資格

高等学校入学資格を有する方で、2年以上調理の業務に従事した方

※雇用状況により、受験資格の要件が異なる場合もありますので、ご確認ください。

### ■受付期間

5月8日(月)～5月19日(金)

### ■受験手数料

6,900円相当の北海道収入証紙

### ■願書配布場所

北海道苫小牧保健所企画総務課企画係、苫小牧地方食品衛生協会早来支部・追分支部

### 願書提出・問合せ

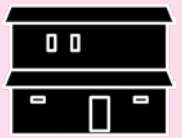
北海道苫小牧保健所企画総務課企画係 ☎0144⑦9933



# 「ラ・ラ・タウン・おいわけ」

## 道の駅あびらD51ステーション来場者200万人達成記念

### 分譲地減額キャンペーン



道の駅あびらD51ステーション来場者が200万人を達成したことを記念して「ラ・ラ・タウン・おいわけ」の分譲地をお得な価格で販売しています。ぜひこの機会にご検討ください。

#### 【対象となる区画】



町内者限定価格

**510,000円**

※申し込み時、安平町に1年以上居住している方

区画No.47	257.01㎡	区画No.105	295.24㎡
区画No.48	249.76㎡	区画No.106	276.49㎡
区画No.85	262.49㎡	区画No.108	276.51㎡
区画No.86	262.49㎡	区画No.109	276.49㎡
区画No.87	262.50㎡		



■物件概要 ●所在地/北海道勇払郡安平町追分白樺2丁目93他●交通/J R石勝線室蘭本線「追分駅」徒歩8分●地目/宅地●用途地域/無指定●建蔽率/60% (建築協定有) ●容積率/200% (建築協定有) ●開発面積/6万2805㎡●総区画数/137区画●今回販売区画数/9区画●土地面積/249.76㎡ (75.55坪) 1区画~295.24㎡ (89.31坪) 1区画●販売価格/【町内者限定価格】510,000円 (9区画) ※申し込み時、安平町に1年以上居住している方。 【町外者限定価格】812,400円 (2区画) ~977,600円 (1区画) ●造成工事完了/平成8年12月●道路/8m・12.5m (アスファルト舗装) ●設備/電線埋設: 北海道電力網、ガス: 個別LPガス、上下水道: 安平町水道・公共下水道完備●近隣施設/鹿公園 (10m) ●売主/安平町

■住宅建築について (ラ・ラ・タウン・おいわけ住宅建築協定) / 1世帯1区画まで。建設する住宅は43㎡ (13坪) 以上で1戸建て高さ10m以下。自己の居住する木造モルタル以上の専用住宅 (営業店舗併用住宅等建物可) を建設しなければなりません。

#### 申込条件

定住人口増加を主な目的としておりますので、定住および住民登録、その他に税金等に滞納がないこと、保証金・土地代金等の支払い能力があることなどを条件としています。

- (1)無償貸付契約締結後、2年以内に住宅を完成させ、当該住宅に入居し定住すること。住民登録が必要。
- (2)無償貸付契約締結時に売買代金の2割程度の保証金を預け入れすること。
- (3)地域活動への積極的な協力をできる世帯であること。
- (4)定住促進条例に基づく奨励助成金の助成対象外となることに同意すること。
- (5)公租公課に滞納がない世帯であること。
- (6)無償貸付契約に係る違反があった場合、違約金 (譲渡決定価格の2割相当) を支払うこと。

問合せ 政策推進課政策推進グループ ☎ 2751



# 健（検）診、お申込みを忘れていませんか？

安平町の健診は…**すべて無料！**

国では40歳以上の方が対象ですが、  
安平町では**30歳から**受けることができます。  
※子宮頸がんは20歳以上、前立腺がん50歳以上。



各種健康診断（基本健診、特定健診、後期高齢者健診）も  
がん検診と**同時に**受けることができます。  
※病院健診を除く

詳細は、広報あびら4月号でご案内しております。申込期限が過ぎていても、定員に達していない場合は、受付可能な場合があります。お気軽にお問い合わせください。

※広報あびら4月号の健診ご案内ページに誤りがございましたので、下記の通り訂正させていただきます。ご迷惑をおかけいたしましたこと、深くお詫び申し上げます。

## ●総合バス健診：場所

①6/29(木)

(誤) 安平公民館 → (正) ぬくもりセンター

②6/30(金)

(誤) ぬくもりセンター → (正) 安平公民館

## ●総合バス健診：健診受付時間

③遠浅・安平（遠浅公民館・安平公民館）

(誤) 6時30分～10時（各30分きざみ） → (正) 6時30分～9時30分（各30分きざみ）

④早来・ぬくもり（保健センター・ぬくもりセンター）

(誤) 6時～11時（各30分きざみ） → (正) 6時～10時30分（各30分きざみ）

## ●乳がん検診子宮がん検診：場所

⑤9/28(木)

(誤) 安平公民館 → (正) 保健センター

問合せ 健康福祉課健康推進グループ ☎297071

# 会計年度任用職員（建設課・産業振興課）の募集について

建設課・産業振興課では各種施設の草刈、樹木伐採等業務員の募集を行います。下記をご確認いただき、ご応募ください。

**作業内容** 公園施設の修繕、樹木管理、草刈等、町有林の草刈、樹木調査、伐採等  
早来駅前国道草刈等、瑞穂ダム周辺の草刈、雑木伐採等、その他業務

**勤務地** 公園、キャンプ場、町有林内、国道、瑞穂ダム周辺等

**給料** 日額 11,059円

**手当等** 通勤距離に応じて通勤手当を支給

**その他** 各種保険（社会保険、雇用（労働）、保険加入）、有給休暇あり

**募集人員** 1名

**雇用期間** 6月1日(木)～11月30日(木)

**勤務形態** 月～金曜日（週5日勤務） 8時30分～17時00分  
※雨天は休み（作業の進捗状況により小雨程度は出勤あり）  
※基本的には2名×2班体制

**資格・その他** 準中型自動車運転免許以上（AT限定不可）  
刈払機やチェーンソーなど機械操作が可能な方で特別教育を受講している方  
（特別教育を受講していない方は要相談）

**応募期間** 5月19日(金)まで

**応募方法** 履歴書に3か月以内に撮影した写真を貼付、必要事項を記入し応募先に持参  
（郵便提出不可）

**選考方法** 面接により決定（面接日は別途通知）

**提出先・問合せ** 建設課土木・公園グループ ☎②9 7075  
産業振興課土地改良・林務グループ ☎② 2515

## 自衛官等募集案内

### ■応募資格

自衛官候補生 18歳以上33歳未満の方  
一般曹候補生 18歳以上33歳未満の方

### ■受付期間（必着）

自衛官候補生 5月17日(水)  
一般曹候補生 5月9日(火)

### ■試験日程

自衛官候補生 【第1回試験】 5月26日(金)～29日(月)のいずれか1日  
筆記試験、口述試験、身体検査  
一般曹候補生 【第1次試験】 5月19日(金)～28日(日)のうち、いずれか1日 筆記試験

### 問合せ

自衛隊札幌地方協力本部苫小牧出張所 ☎0144③3725



## 安平町春季町民パークゴルフ大会開催について

町民の健康づくりと親睦を目的としたパークゴルフ大会が開催されます。ぜひご参加ください。

日 時 5月28日(日) 8時～受付開始(小雨決行)

場 所 佐藤農園パークゴルフ場

参加費 500円(当日徴収)

申込期限 5月14日(日)

主 催 安平町パークゴルフ協会

申込み・問合せ 浅井幸夫 ☎②3679(遠浅地区)

宮浦美津子 ☎②3079(早来地区)

小川正一 ☎②2448(安平地区)

田中潤治 ☎080-1893-4216(追分地区)



# まなびお 利用予約開始!

4/1に図書室がオープンし、4/17より各種施設についてもプレ開放を行っています。利用するには利用予約が必要となりますので利用予約は専用の予約サイト「ABIRASHARE」からご予約をお願いいたします。町ホームページに施設の利用に関する説明資料を掲載していますのでそちらもご確認ください。※町HP説明資料

### ■施設を利用するには

○予約システム「ABIRASHARE」で使いたい施設を予約します。

○毎月26日以降に翌月の利用予約(申請)ができます。

○利用予約(申請)後承認メールが届くと予約完了です。毎月26日より前に予約(申請)された場合は非承認となりますのでご注意ください。

○予約方法の詳細はサイト内の「利用方法」をご確認ください

○WEB予約ができない場合は「まなびおコンシェルジュ」(まなびお図書室☎②7775)までお問い合わせください。



### ■予約サイト

「ABIRASHARE」

<https://abira-share.com/>



### ■問合せ

まなびおコンシェルジュ ☎②7775

教育委員会学校教育G ☎②7036

# 人事異動

( ) 内は旧任  
G IIグループの略

## 【令和5年3月31日付】

### 退職

- ・土田和良 (総務課総務G主幹)
- ・上田健司 (政策推進課財政G主幹)
- ・阿部憲之 (住民サービス課住民サービスG主幹)

## 【令和5年4月1日付】

### 採用

- ・角祐人
- ・坂彩生
- ・産業振興課土地改良・林務G主事 桑折大哉
- ・水道課水道G技師 筒井蓮
- ・住民サービス課住民サービスG主事 池神鼓
- ・一般社団法人あびら観光協会 岡康弘 (総務課付参事)
- ・安平町商工会 熊谷泰裕 (税務住民課参事)

## 異動および昇格

### ▼総務課

- ・総務課参事 池田恵司 (健康福祉課参事・子育て世代包括支援センター長)

### ▼政策推進課

- ・政策推進課財政G主査 杉本健志 (政策推進課政策推進G主査)
- ・政策推進課政策推進G主事 國分凌 (税務住民課住民生活G主事)

### ▼税務住民課

- ・税務住民課参事 佐々木智紀 (安平・厚真行政事務組合事務局長)
- ・税務住民課課長補佐 畠山津与志 (教育委員会事務局管理技師)

- ・税務住民課戸籍G主幹 武田美香 (同住民生活G主幹)
- ・税務住民課生活環境G主幹 村山竜太 (同住民生活G主幹)

### ▼健康福祉課

- ・税務住民課税務G主幹 坂井智彰 (同税務G主査)

- ・健康福祉課参事・子育て世代包括支援センター長 小板橋憲仁 (総務課参事)
- ・健康福祉課福祉G主査 鍋嶋友加里 (教育委員会事務局社会教育G主査)

### ▼健康福祉課健康推進G主事

- ・子育て世代包括支援センター主事 鈴木潔真 (税務住民課税務G主事)

### ▼産業振興課

- ・産業振興課土地改良・林務G主幹 稲垣裕之 (水道課下水道G主幹)
- ・産業振興課土地改良・林務G主査 下谷弘樹 (同土地改良・林務G主事)

### ▼水道課

- ・水道課管理技師 近藤直幸 (同課長補佐)
- ・水道課課長補佐 田畑正人 (水道課水道G主幹)
- ・水道課下水道G主幹 田中伸治 (同水道G主幹)
- ・水道課水道G主査 脇本真吾 (産業振興課土地改良・林務G主事)

### ▼会計課

- ・会計課出納G主事 永澤京佳 (健康福祉課健康推進G主事・子育て世代包括支援センター主事)

### ▼住民サービス課

- ・住民サービス課課長補佐 内藤貴之 (同住民サービス課住民サービスG主幹)
- ・住民サービス課住民サービスG主幹 鈴木慎二 (同課長補佐)

### ▼商工観光課

- ・商工観光課課長補佐 畑田正宏 (同商工観光労働G主幹)

### ▼教育委員会事務局

- ・教育委員会事務局 学校教育G主幹 三上泰明 (同学校教育G主査)
- ・教育委員会事務局学校教育G主査 谷山慎太郎 (建設課施設G主査)

### ▼安平・厚真行政事務組合

- ・教育委員会事務局社会教育G主査 木田奈央子 (会計課出納G主査)
- ・事務局長 瀧井真司 (税務住民課課長補佐)

### ▼再任用短時間勤務職員(新規)

- ・総務課総務G主事 土田和良
- ・住民サービス課住民サービスG主事 阿部憲之
- ・教育委員会事務局学校教育G主事 上田健司

### ▼再任用短時間勤務職員(新規)

- ・総務課総務G主事 土田和良
- ・住民サービス課住民サービスG主事 阿部憲之
- ・教育委員会事務局学校教育G主事 上田健司



## 安平町物産館からのお知らせ

住所：安平町早来大町 199 番地 1 (JR 早来駅横)

道の駅あびら D51 ステーション

# D51 ベーカリー出張販売！

5月16日(火)

11時～14時 (売り切れ次第終了)



# 『安平町勤労者生活資金貸付制度』について

町内に居住する勤労者に対し、北海道労働金庫苫小牧支店（ろうきん）と提携し、福利厚生等の目的で生活資金をお貸しする、安平町の勤労者の生活をサポートする制度です。  
お子様の教育資金としてもご利用いただけます。

## 教育資金

固定金利（0.6%の保証料込）

年 **2.16%**

## 生活資金

固定金利（0.6%の保証料込）

年 **2.44%**

○令和6年3月31日までの申込み分までの金利です。（毎年変更する可能性があります。）

- 資金の用途
  - ・ 教育資金 入学金、授業料及び教材費などのほか、親元を離れる場合の下宿などに利用できます。
  - ・ 生活資金 ご本人及びご家族の病気、災害及び冠婚葬祭のほか、生活必需品の購入資金などにご利用できます。ただし、遊行娯楽などの消費資金は除きます。

融資期間 **10年以内**

融資限度額 **300万円以内**  
(勤労者お一人様分の合計金額)

## ■ご利用できる方

- ・ 組織労働者、中小企業及び団体の労働に従事している方  
(個人事業主・会社役員の方はご利用いただけません。)
- ・ 町内に1年以上居住従事している方
- ・ 町税を完納している方
- ・ 勤続年数1年以上で安定した給与収入(税込年収150万円以上)がある方
- ・ ろうきんが確実に完納できると認めた方
- ・ その他、ろうきんの融資の条件に適用している方

## ■必要書類

- ・ 本人確認資料(運転免許証など)、勤続年数確認資料、年収確認資料、資金用途確認資料、印鑑  
※その他の書類をご提出いただく場合がございます。  
詳しくは、ろうきんまでお問合せください。

## ■融資を希望される方は、北海道労働金庫苫小牧支店へご相談、お申込みください。

- ・ お申込みの際は、「安平町勤労者生活資金貸付制度」を利用する旨を伝えてください。
- ・ はじめてご利用のお客様は、「ろうきんクラブアソシエール」(入会金1,000円・年会費不要)への加入が必要です。
- ・ 全利用者の融資総額が、ろうきんにお願いしている融資枠を超えた場合、新規の融資をお断りすることがあります。



問合せ先 役場商工観光課 ☎②97083

北海道労働金庫 苫小牧支店(ろうきん) ☎0144③61212

# 子どもにやさしい まちづくりPJ

※PJ＝プロジェクト

はじめまして。今年度より

地域プロジェクトマネージャー

(LPM)として勤務するこ

ととなった井内と申します。

今月号より活動や取り組みに

ついて紙面を通してお伝えし

ていきます。とは言ったもの

の着任早々のため、今月はプ

ロジェクトの目的と概要を、

説明したいと思います。

将来にわたって子ど

もの声が地域に響き、

若者・子育て世代で

賑わうまち

これは安平町が目指すまち

づくりの方向性です。まちに

活力があり、これまでの安平町

をつくってくれた高齢者を支え

るためには若い年齢層の力が欠  
かせません。しかし、若い年齢  
層の力を必要としているのは安平  
町だけではありません。なら  
ば、今、安平町に住んでいる  
二十代〜四十代の方が安平町に  
住んで良かったと思える町、そ  
して町外に住んでいる若い世代  
の人たちが安平町に住んでみた  
いと思えるまちをつくろうと考  
えました。多方面で活躍してい  
る地域おこし協力隊を採用して

いるのもその一つです。

そして「子育て・教育」で  
す。若い年齢層の方達は子ど  
もを持つ方が多く、子育て・  
教育の魅力によって若者・子  
育て世代の魅力が高まってい  
きます。

誤解していただきたくない  
のは、移住者を増やすために  
「子育て・教育」に力を入れ  
るわけではありません。

## 自分の人生を豊かに 生きる

何かができるようになった時  
や何かを達成した時の喜びは格  
別のものがあります。一方、ワ  
クワクや楽しみは、できた時よ  
り、何かをやり始めた時・取り

組んでいる最中の方が  
大きかったりします。

年齢にかかわらず、

安平町に住む人たちが  
それぞれのワクワクや

楽しみを持っているこ

とは人生の豊かさにつ

ながると思うのです。

これは、私が考えていること

ではありません。安平町が進め  
る独自の教育手法「あびら教育  
プラン」の理念です。

『自分の人生を豊かに生きる』

安平町として、人生のスター  
トである幼児期、そして学齡期  
にそんな経験をしてほしいと考  
えています。

## 子どもからはじまる 幸せを増やすPJ

子どもにとってのワクワクや  
楽しみは何と言っても「遊び」  
です。まずは、子ども達が安心  
して思い切り遊べること。そし  
て、自分を豊かに生きている子  
どもたちが、自分の考えや意見  
をあたり前に言えること。

子どもの遊ぶ声とまちをつく  
る声が地域に響き、若者・子育  
て世代を含めた多世代の人が自  
分の人生を豊かに生き、まちに  
賑わいが生まれる。

子どもにやさしいまちづくり

PJは、子どもからはじまる幸  
せを増やすプロジェクトです。



プロジェクトのベースとなる  
第2次安平町総合計画



## 自己紹介



井内 聖  
IUCHI SEI

地域プロジェクトマネージャー  
子育て・教育総合専門員

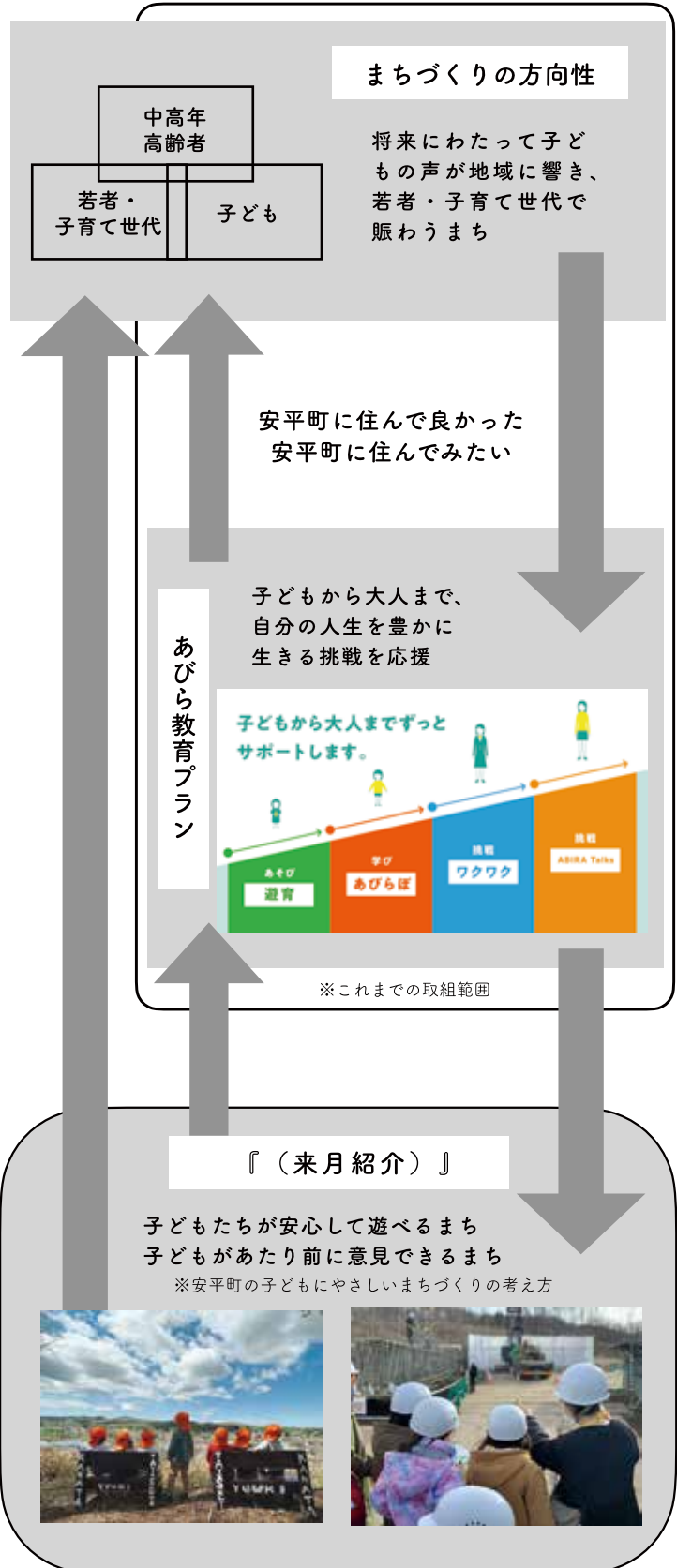
### ABOUT 私について

生まれ故郷の安平町で、地域・学校・子ども達のために活動できることを嬉しく思います。3年間、よろしくお願いします！！

- 1996年4月 公立中学校教員（社会科）
- 2005年4月 学校法人リズム学園  
幼稚園長、保育園長歴任
- 2016年4月 （学）リズム学園  
はやきた子ども園長
- 2019年4月 （学）リズム学園  
恵庭幼稚園長  
（2023年3月退任）
- 2018年9月 安平町災害ボランティアセンター  
副センター長  
（平成30年北海道胆振東部地震）
- 2018年12月 一社）安平町復興ボランティア  
センター長（現ENTRANCE）
- 2019年1月 安平町教育総合専門員  
（2020年3月迄）

北海道大学大学院教育学院卒業/教育学修士  
学校法人リズム学園/学園長  
北海道文教大学客員教授

## 子どもにやさしいまちづくりPJ



ここに取り組むのが地域プロジェクトマネージャー



Child  
Friendly  
Cities  
Initiative

unicef   
for every child

## ユニセフ日本型

### 『子どもにやさしいまちづくり事業（CFCI）』

安平町は、令和3（2021）年12月17日、ニセコ町・宮城県富谷市・東京都町田市・奈良県奈良市とともに、日本で初めてのCFCI実践自治体となりました。

**C** h i l d

頭文字をとって「CFCI」と呼ばれます。

**F** r i e n d l y

また、「子どもにやさしいまちづくり事業」として日本語

**C** i t i e s

訳があてられています。『子どもの権利』を前提として取

**I** n i t i a t i v e

り組むものです。

## 安平町が考えるCFCIとは？

日本は、世界の国々と『子どもの権利条約』という約束を結んでします。この約束の中には、次のようなものがあります。

○子どもが自由に意見を言い、意見を大切にしてもらえることができる【意見表明権】

○遊んだり、読書したり、芸術にふれたりすることができる【遊ぶ権利】

このほかにも、たくさんの約束があります。どれも大切な約束です。

その中でも、安平町ではこの二つを特に大切にしていきたいと考えています。

## 安平町が特に大切にしている約束

- ・ 意見表明権（権利条約第12条）
- ・ 遊ぶ権利（権利条約第31条）



# 子どもの権利に関するアンケート

今年2月上旬に、町内の児童・生徒へアンケートを実施しました。

## 【質問①】大人たちは、あなたの意見を聞いていると感じますか？

- 1. とても感じる 52.1%
- 2. 少し感じる 33.8%
- 3. あまり感じない 4.2%
- 4. 全く感じない 4.2%
- 5. なんともいえない 5.7%

## 【質問②】大人たちから信頼されていると感じますか？

- 1. とても感じる 40.8%
- 2. 少し感じる 38.0%
- 3. あまり感じない 5.6%
- 4. 全く感じない 2.8%
- 5. なんともいえない 12.8%

## 【質問③】大人たちと対等な関係でいたいですか？

- 1. とても感じる 42.3%
- 2. 少し感じる 22.5%
- 3. あまり感じない 21.1%
- 4. 全く感じない 2.8%
- 5. なんともいえない 11.3%

## 【質問④】「子どもの権利」や「子どもの権利条約」について知っていますか？

- 1. よく知っている 11.3%
- 2. 少し知っている 16.9%
- 3. 聞いたことがある 23.9%
- 4. わからない 47.9%

非常に多くの方が、大人たちに意見を聞いてもらっていると実感しているようです。それと同時に、大人たちから信頼されているとも感じているようです。

大人たちと対等でいたいのか？という質問に関してはやや「感じる」と考える方が減りますが、お互いの信頼感が「対等だ」と感じる根幹になっているかもしれません。

言葉の認知度はまだまだ低いですが、こうしたアンケートや広報活動を通じて、少しでも多くの方々に知っていただくための活動をすすめていきたいと考えています。

日本ユニセフ協会および安平町では、公式ホームページにてCFCIに関する情報を発信しています。ぜひご覧ください。

※インターネット環境がない方はご連絡ください。紙に印刷してお渡しします。

日本ユニセフ協会HP

URL

<https://www.unicef.or.jp/cfc/>



安平町CFCIページ

URL

<https://www.town.abira.lg.jp/kosodate/anshin-kosodate>



問合せ

教育委員会事務局学校教育グループ [gk-kyouiku@town.abira.lg.jp](mailto:gk-kyouiku@town.abira.lg.jp)

☎ 7036



## 介護休業制度を知っていますか？

仕事を辞めることなく、要介護状態にある家族を介護するために、仕事と介護の両立を支援する制度があります。

勤務先に制度がなくても育児・介護休業法に基づいて利用できる制度もあります。勤務先に気軽にご相談ください。



必要に応じて休みを使い分けられます。

### 介護休業

対象家族1人につき通算93日まで、3回を上限として分割して休業できます。パートなど有期契約労働者も一定の要件を満たせば取得できます。

#### 【このような時に】

介護が急に始まり、仕事と介護を両立できる体制を整える期間など

### 介護休暇

年5日（対象家族が2人以上の場合は年10日）まで、1日または時間単位で休暇を取得できます。

#### 【このような時に】

介護や通院の付き添い、介護サービスの手続き、ケアマネジャーとの打ち合わせなど



介護のために早く帰ったり勤務時間を変えることができます。

### 短時間勤務等の措置

会社によって利用可能な制度が異なりますが、利用開始から3年間で2回以上利用可能な制度です。

#### 【制度例】

介護が急に始まり、仕事と介護を両立できる体制を整える期間など

短時間  
勤務制度

フレックス  
タイム制  
度

時差出勤  
制度

介護費用の  
助成措置

### 所定外労働の免除(残業免除)

介護が終了するまで、残業を免除することができます。

### 時間外労働の制限

介護が終了するまで、1か月24時間、1年150時間を超える時間外労働を制限できます。

### 深夜業の制限

介護が終了するまで、22時から5時までの労働を免除することができます。

## 勤務先以外の相談先はこちら

### ●育児・介護休業法、仕事と介護の両立支援制度に関すること

・北海道労働局雇用環境・均等部 ☎ 011-709-2715

### ●介護に関すること

・安平町地域包括支援センター 総合庁舎 ☎ ㊟ 7072 総合支所 ☎ ㊟ 4555 (月～金 8:30～17:15)

・24時間365日の介護相談窓口

追分・安平地区 ☎ 080-6085-7894 (在宅介護支援センター安平の郷)

早来・遠浅地区 ☎ 090-6879-8957 (在宅介護支援センターふもんけ)

・医療、介護に関する相談窓口 ☎ ㊟ 2531 (あびら追分クリニック)





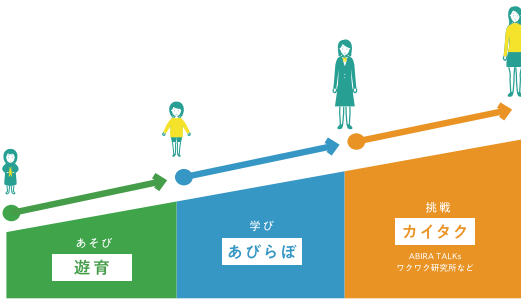
# あびら教育プラン



安平町は、“遊育”“あびらぼ”“ワクワク研究所”“ABIRA Talks”という4つの事業によって全ての世代に教育機会を提供しており、これら4つの総称を「あびら教育プラン」と呼んでいます。本紙面では、そんな「あびら教育プラン」の様子を町民の皆様にも少しでもお伝えできたらと思っています！



## あびら教育プラン、新体制になりました！



いつも本紙面をご覧ください、ありがとうございます！令和5年度を迎え、あびら教育プランも新体制になりました。本年度は、これまで通りの4つの事業の運営に加え、4月1日にオープンした早来学園の図書室「まなびお」にてコンシェルジュとして働くこととなりました。コンシェルジュとは、地域と学校の繋がりがより良くなるようなお手伝いをする仕事です。メンバーも新しくなり、心機一転、安平町の教育環境をより面白くするために頑張っで参ります。どうぞ、よろしくお願いします！



志田 芳美 / よしー  
(しだ よしみ)

東京都出身。安平町3年目です。読書とドライブが好きなので、休日は本屋に籠るか1人でドライブをしています。学生時代のチアダンスの経験を活かしてスマイルチアフルにも参加しています！



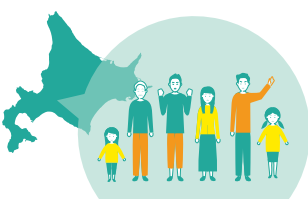
早川 大輝 / だいきち  
(はやかわ だいき)

埼玉県出身。安平町2年目です。サッカーをずっとやっていたので、体を動かすことが好きです。北海道に来てから、夏はロードバイク、冬はスノーボード、通年でサウナと最高の生活を満喫しています！



増田 紗斗 / さっち  
(ますだ さと)

神奈川県出身。安平町1年目。フルートを吹くことと、手作りが好きです。楽器演奏、手芸や料理、レーザークラフトなど、一緒にやってくださる方を募集中です！



ご自身の強みを生かして、あなたもぜひサポーターに。  
「あびら教育プラン」を地域みんなで作ってませんか？

「あびら教育プラン」についての詳しい情報はLINE、Instagramを通じて更新します！ぜひご登録ください！



LINE



Instagram



### 令和4年度終業式・離任式

3月24日(金)、本校体育館で終業式と離任式が行われました。終業式では、石若校長からWBCで活躍する選手や、春の選抜高校野球を戦っている同年代の高校生を例に、物事に打ち込むことについてお話がありました。



引き続き行われた離任式では、4名の先生方から離任の挨拶がありました。それぞれの先生方から、追校生へ激励の言葉

## 追分高校です

132

がおくられ、在校生による花道で先生方を見送りました。4名の先生方お世話になりました。

### 令和5年度着任式・始業式

4月10日(月)、本校体育館で着任式と始業式が行われました。新たに着任された5名の先生方から着任の挨拶がありました。

続いて行われた始業式では、石若校長より久しぶりに集まった生徒の皆さんがそれぞれ2年生3年生の顔になっていること、選挙が終わりこれからの私たちの生活にどの



ように関わってくるのか、18歳になると選挙権をもつこと、また、本日か

ら給食が始まること、背景などの話があり、追分高校生として、課題や高校の魅力積極的に発信してほしいというお話がありました。

始業式の後、11日(火)に新入生を迎える準備を行い、在校生一人一人がメッセージを貼るなどして廊下の装飾を行いました。新入生を迎え、いよいよ追分高校の学校生活が始まります。

なお、下校時にはJR追分駅までのこの時期恒例のゴミ拾いのボランティアを行いました。



### 給食が始まりました

追分高校では今年度から初めての取り組みとして、希望者への給食が始まりました。



安平町教育委員会、給食センター協力のもと、米は一年をと

おして安平町産のなつぼしを使用するなど、地産地消を心がけた給食がスタートしました。給食希望生徒は、初めてとなるこの日、バイキング形式で盛って食べるルールを確認しながら、ちらし寿司の給食をいただきました。地元出身の生徒は、「数年ぶりの給食が懐かしい」と言いながらおいしく食べていました。

### 5月の行事予定

- 2日(火) 生徒総会
- 10日(水) スーツ着こなし講座、進路用個人写真撮影(3年)
- 12日(金) 歯科検診
- 19日(金) 地域清掃ボランティア (3年)

### ▶皆さんのご意見をお寄せください◀

北海道追分高等学校 (☎・FAX ☎ 2555)  
〒059-1911 安平町追分本町7丁目8番地  
ホームページで「追高の今」をご覧ください。  
【<http://www.oiwake.hokkaido-c.ed.jp/>】



### 追高=一人ひとりが主役の学校

追分高校は、少人数だからこそ、強い絆で結ばれた仲間と出会え、誰もが主役になれる学校です。

追分高校の教職員は、生徒一人ひとりをかけがえのない存在として認め、3年間かけて、自律した18歳に育て上げます。

### 追高=一人ひとりを伸ばせる学校

# 道の駅あびら D51 ステーション

## 5月の情報

### ■イベント情報

菜の花さんぽ2023開催（5月27日(土)・28日(日)）

安平町の菜の花を満喫するイベント「菜の花さんぽ2023」。

メイン会場「道の駅あびらD51ステーション」のほか、町内各所の菜の花畑では幌馬車の運行や散歩コースの設置など企画も盛りだくさん！



### ■お得な情報 いずれも数量限定です

- ◆畑のしずく（なたねサラダ油） 1,190円⇒700円
- ◆あびら菜の花はちみつ（スティック） 540円⇒400円

### ■各コーナーからのお知らせ

コーナー	商品のご紹介・お知らせ（価格は税込）
ベーカリー	<ul style="list-style-type: none"> <li>・菜の花はちみつクイニーアマン 200円 パリパリの食感とはちみつ&amp;バターの味わいが楽しめる甘いもの好きさんにお薦めのパン。</li> <li>・菜の花と卵とハムのパン 230円 菜の花入りのポテトサラダと卵フィリングをハムで包んだボリュームのあるパン。</li> </ul>
テイクアウト	<ul style="list-style-type: none"> <li>・期間限定！菜の花コロッケ発売 200円 菜の花が開花するこの季節だけに販売する大人気コロッケを今年も販売！</li> <li>・プレミアム豆乳ソフト コーン470円・カップ320円 滑らかな舌ざわりと上品な豆乳の味わいが口に広がる期間限定ソフトクリーム。</li> </ul>
特産品販売	<ul style="list-style-type: none"> <li>・ケンボローメンチカツの冷凍パック新発売！（2個入350円・4個入700円） テイクアウトで大人気の「ケンボロー豚メンチカツ」がお土産品として冷凍パックで新登場！ 晩御飯やお弁当のおかずにもお薦めです！</li> <li>・菜の花はちみつアイス 390円 ミルクをベースに、安平産の菜の花はちみつの味を生かしたナチュラルで口当たりの良いアイスクリームです。</li> </ul>
農産物直売所 ベジステ	<p>春を感じる商品が続々入荷！ 山菜のほか、野菜の苗や春キャベツ、レタスなど春を感じる商品が入荷します。</p>

### ■屋内外出店情報

テナント情報		
屋外	デゴイチ青空レストラン	毎週(土)(日)開催。5月は菜の花を使った限定メニューも登場します。
	日本伝統芸能猿まわし	昨年大人気だった「猿まわし」が今年もやってきます！ 5月13日(土)～17日(水)、19日(金)～21日(日)、23日(火)、24日(水)、26日(金)～31日(水)
屋内	館内物販	5月13日(土)～25日(休) 海藻販売（木野商事） 5月27日(土)～28日(日) ハンドメイドイベント 「フェアリーランド in ぴありす」

### ■鉄道資料館情報

5月開催日	開催時間	内容
14日(日) 28日(日)	10時～14時	D 51 320 屋外展示 ※雨天中止。通常開館(屋内展示)となります。
	11時～14時	ミニS L 乗車体験 ※雨天中止。混雑状況により乗車には整理券が必要な場合があります。
	10時～14時	キハ 183 車内公開 ※運転席公開も再開いたします。



## 菜の花シーズンが到来します！

5月に入り、今年も菜の花シーズンがやってきました。

今年の春は温暖な日が多いこともあり、早くから開花を心待ちにする声が聞こえています。

菜の花の開花期間中は、生産者の方々により遊歩道の開放やトラクターによる幌馬車運行が行われるほか、いくつかの圃場では直売所も開設されます。また、町内の飲食店では菜の花にちなんだ限定メニューが提供され、道の駅あびら D51 ステーションではイベント「菜の花さんぽ」が開催されます。

このように町全体が菜の花で盛り上がるこの時期、去年は約 17 万人の方々が道の駅に来場しました。今年も、新型コロナウイルスの対策緩和により昨年と同様の来訪者が想定されます。

そのような中、町では互いにトラブルなく菜の花鑑賞を楽しめるよう、圃場付近の迷惑駐車防止や来訪者のマナー啓発に配慮しながら（一社）あびら観光協会と一体となって対外的な PR やイベント準備を進めています。

起伏ある地形が黄色一色に染まる安平町ならではの素晴らしい光景を、ぜひとも多くの方々に楽しんでいただきたいと思っておりますので、皆さんも魅力発信にご協力をお願いいたします。

問合せ 商工観光課商工観光労働グループ ☎ ㊟ 7083



## 安平町選挙管理委員会事務局より

4月9日執行の北海道知事選挙における安平町の開票結果について次の通りお知らせします。

届出番号	候補者氏名	得票数
1	門別よしお（無所属）	47
2	鈴木 直道（無所属）	2,659
3	池田 まき（無所属）	808
4	三原 大輔（無所属）	20

問合せ 安平町選挙管理委員会事務局（総務課内）  
☎ ㊟ 2511

開票内訳		得票数	
A	候補者得票数の合計	3,534	
B	あん分の際、切り捨てた票数	0	
C	いずれの候補者にも属しない票数	0	
D	有効投票数 (A+B+C)	3,534	
E	無効投票数	23	
F	投票総数 (D+E)	3,557	
G	F と I の不突合の内訳	不受理	0
		持ち帰り	0
		その他	0
H	投票者総数 (F+G=I)	3,557	
I	投票者数 (投票結果)	3,557	

## 【苫小牧医師会】日曜・祝日当番病院（市外局番 0144）

月 日	内科		外科		
	病院名	電話	病院名	電話	
5月	7日(日)	苫小牧市夜間・休日急病センター ※令和5年4月から、内科の休日当番病・医院は夜間・休日急病センターに統合されました。	(32)0099	こうよう泌尿器科クリニック	(82)8620
	14日(日)			同樹会苫小牧病院	(36)1221
	21日(日)			苫小牧日翔病院	(72)7000
	28日(日)			光洋いきいきクリニック	(71)2700

町ホームページでは、苫小牧歯科医師会の休日当番医を確認することができます。

URL = <https://www.town.abira.lg.jp/kurashi/yakan-kyujitsu>

# 戸籍の窓口から

※戸籍の窓口で掲載の確認ができた方を掲載しています。

## お誕生おめでとうございます

きのした ここな  
木下 瑚々奈ちゃん (女)【親・大翼】 3/17 早来大町

おおたに あお  
大谷 碧王ちゃん (男)【親・渡】 3/31 早来大町

## お悔やみ申し上げます

かなはま ツナさん (97) 早来大町 3/17

なりた ゆきひろ  
成田 幸弘さん (75) 早来富岡 3/20

おまえ よしこ  
尾前 芳子さん (87) 早来北進 3/21

## ご結婚おめでとうございます

のりす だれん  
NORRIS DARREN 遠浅

すちゅあーと  
STUART さん

わたなべ ゆうか  
渡辺 優華さん 早来栄町

### 安平町の人口・世帯数 (令和5年4月27日現在)

総人口 7,360 人 (+44)

男性 3,672 人 (+21)

女性 3,688 人 (+23)

世帯数 4,018世帯 (+41)

※交通事故死ゼロ運動の日数は、交通安全だよりをご確認ください。

## 寄附・寄贈をいただきました

- ・追分ひまわりコーラスより 図書カード 50,000円分 児童図書購入費として
- ・大丸株式会社より ジェットストリームBP (1,000本) 早来学園開校記念として



からのお知らせ

営業時間 11時～22時

☎ 2968

### 5月の休館日

9日 (第2火曜日)  
23日 (第4火曜日)

※各イベントの詳細やスタン  
プカードの景品は、町ホーム  
ページ「ぬくもりの湯5月の  
営業情報」をご覧ください。



### 【キッズデー】5月27日(出)

小学生以下のお子さんにお家のお風呂で遊べるおもちゃをプレゼント！キッズカードのシールも1個もらえます。シールを5個集めて素敵な景品をもらいましょう。

### 【ハンカチプレゼント】5月27日(出)

希望する方へ刺しゅう入りのハンカチをプレゼント。

### 【カラダ測定会】6月6日(火) 13時30分～16時

- ・体組成測定のみの場合は13時30分から測定できます。
- ・作業療法士による診断をご希望の方は14時からです。
- ・待ち時間の解消のため時間に変更となっておりますのでご注意ください。
- ・参加特典：入浴料100円引き、入浴スタンプ2倍、ポイントあびら50ポイント
- ・今回の測定会から「皆勤賞」「年度内で4回以上参加された方」「年度初回より測定数値があがった方、維持した方」へ追加で特典を考えています！





# 安平町のいま

義務教育学校  
～早来学園開校～

## 広報あびら 編集者コラム

総務課情報グループ 松尾 仁

令和5年4月、早来学園が開校しました。ピカピカの学園に新しく通う初々しい新1年生、その登校風景を撮影しようと、久しぶりに広報用カメラを携えて朝7時30分にスタンバイ。上級生に混じって元氣いっぱい歩いている（実際には、ほぼ走っていました）様子に向かっていたシャッターを切っている中、ふと足元に目を向けるとフキノトウが。あらためて今年の春を実感し感慨にふけっていると、自分が小学校1年生だったのは40年も前だったことを思い出し、早朝から色々複雑な気持ちになった口でした。

写真は登校時と下校時の様子です。

