



安平町

防災

ハザードマップ

保存版
2022年3月

身を守るために的確な行動を!!

避難訓練の際に、このハザードマップをご活用ください。

気象や防災に関する情報は以下のホームページなどからも入手できます。

防災情報全般 <small>(警報・注意報/地震/竜巻など)</small> 北海道防災情報  <small>PC・スマホ版 https://www.bousai-hokkaido.jp/</small>	気象情報 気象庁 札幌管区気象台  <small>PC・スマホ版 https://www.data.jma.go.jp/sapporo/</small> 気象庁サイト PC・スマホ版 <small>https://www.jma.go.jp/jma/</small>	雨量・水位情報 国土交通省 川の防災情報  <small>PC・スマホ版 https://www.river.go.jp/</small>	安平町ホームページ <small>(防災情報)</small> e防災センター  <small>PC・スマホ版 https://www.town.abira.lg.jp/kurashi/bosai</small>
---	---	--	--

災害用伝言サービス | 安否情報などを家族や知人に知らせる方法を家族で確認しておきましょう

災害用伝言ダイヤル 171 大規模な災害が発生し、安否確認等の電話によって電話回線が混雑し、電話が繋がりにくい状況でも、伝言の録音・再生により、被災地内の家族や親戚・知人等と連絡を可能にする「声の伝言板」です。

録音 171 → 1 → [] → **伝言の録音**

再生 171 → 2 → [] → **伝言の再生**

※再生は被災地の方の電話番号を市外番号から

携帯電話災害用伝言板サービス

大規模な災害が発生した場合、携帯電話各社のトップに「災害用伝言板」が追加され、自らの安否状態を登録することが可能になり、登録された伝言は、インターネットや携帯電話などから確認することができます。

※使用にあたっては、各携帯電話会社のホームページで確認しておきましょう。

※詳しい内容はNTTのホームページで確認してください。 <https://www.ntt-east.co.jp/saigai/voice171/>

避難所一覧

各災害について

ゆれやすさマップ

ハザードマップ

//////////////////// 特集 //////////////////////

安平町のハザードマップが新しくなりました

安平町の

ハザードマップが

新しくなりました

広報あびら5月号と合わせて配布した「安平町防災ハザードマップ」。

このハザードマップは、自分が住んでいる地域で何かしらの災害が発生した時に「どこいった危険があるのか」、「どこへ避難したら良いのか」といった情報を地図上にまとめたものです。

今回、新たになったハザードマップは、最新の災害情報（町内で発生する可能性がある洪水や土砂災害、地震）が住宅地図をベースにまとめられており、災害発生時の避難ルートなどが従来のものより、分かりやすくなっています。

しっかりと確認していただき、日頃からの防災意識の醸成、災害に対する正しい認識を深めるためにも、ぜひ活用ください。

そもそもハザードマップって？

ハザードマップとは、自然災害が発生したときの被害の軽減や防災対策のために、危険と思われる箇所（被災想定区域）や災害時に避難する場所を地図に表示したものです。

安平町防災ハザードマップは、平成22年3月に洪水ハザードマップを作成し、平成26年10月に改訂。今回は、令和4年3月、洪水の被災想定を新たな基準に変更し、土砂災害、地震のハザードマップを新たに加えて作成しました。ハザードマップを冊子とすることで、平素の防災訓練などの備えから、災害発生時の避難行動までお使いいただけます。

ハザードマップ どんな構成？

A4版、30ページから構成しており、地図には洪水浸水想定区域や土砂災害警戒区域、指定避難所・指定緊急避難場所（災害対応別）、推移観測所で情報が記載されています。

1ページ 避難所一覧

自宅の近くにある避難所を確認します。

2～4ページ 各災害について

避難行動の参考となる情報です。日頃の備えや訓練の際に活用してください。

5ページ 揺れやすさマップ

6～30ページ

洪水・土砂ハザードマップ

6ページ 全体図

7～10ページ 追分地区①、②

11～12ページ 安平地区③

13～18ページ 早来地区④～⑥

19～20ページ 遠浅地区⑦

21～30ページ 詳細図



- ・表紙：気象防災情報入手先、災害用伝言サービス
- ・裏表紙：防災メモ、緊急時連絡先



※このハザードマップに示した浸水範囲は、各河川流域に想定しうる最大規模の降雨があった場合を想定しています。
【想定しうる最大規模の降雨量】

安平川	24時間総雨量	439mm
支安平川	1時間雨量	90mm
遠浅川	1時間雨量	60mm
ニッポロ川	1時間雨量	110mm

凡 例

洪水想定浸水深

10.0m～20.0m未満の区域
5.0m～10.0m未満の区域
3.0m～ 5.0m未満の区域
0.5m～ 3.0m未満の区域
0.5m未満の区域

土砂災害警戒区域

- 土石流
- 特別警戒区域
- 急傾斜地の崩壊

指定避難所	指定避難所
洪水時避難所・避難場所	土砂災害時避難所・避難場所
地震時避難所・避難場所	字界
国 道	道 道

10.0m～20.0m未満の区域	
5.0m～10.0m未満の区域	2階の屋根以上が浸水する程度
3.0m～ 5.0m未満の区域	2階の軒下まで浸水する程度
0.5m～ 3.0m未満の区域	1階の全てが浸水する程度
0.5m未満の区域	大人の膝までつかる程度



どのように活用したら良いの？

「1000年に1度の大雨が降ったらどれくらい浸水するのか」、「土砂災害が発生したらどのくらいの範囲で崩れるのか」が、色によって分けられています。

自宅の位置と避難する場所、そして自宅以外でよく訪れる場所などを確認しながら、安全な避難ルートを家族や知人と話し合ってみましょう。

※実際のハザードマップでは色分けがされており、色を見分けることが得意でない方への施し（色のバリアフリー）もなされています。

まずはハザードマップで、自分の家がどこにあるのか探してみよう！

避難する？しない？ その目安は？

家がある場所に色が塗られている

いいえ → 色が塗られていなくても、周り比べて低い土地や崖のそばなどにお住まいの方は、町からの避難情報を参考に必要に応じて避難してください。

可能な範囲で在宅避難

はい ↓

災害の危険有り（原則、自宅の外へ避難）

例外あり 浸水の危険があっても、

自宅に留まるなら2階以上へ！

- ①洪水により家屋が倒壊または崩壊してしまう恐れが高い区域の外側にある
- ②浸水する深さよりも高いところにある
- ③浸水しても水が引くまで我慢ができ水・食糧等の備えが十分にある場合は、自宅に留まっでの安全確保も可能

はい ↓

安全な場所に住む、身を寄せられる親戚や知人はいますか？

はい ↓ いいえ ↓

知人宅・親戚宅に避難
「分散避難」

指定避難所に避難
「避難所避難」



安平町防災ハザードマップについては
問合せ 総務課情報グループ ☎ 2511

ハザードマップは、ホームページからも確認できます
<https://www.town.abira.lg.jp/kurashi/bosai>

平成 30 年胆振東部地震検証提言書および報告書が伝達されました

令和 4 年 4 月 6 日(水)、胆振東部地震検証本部会より「平成 30 年胆振東部地震検証提言書および報告書」が及川町長へ手渡されました。今回は、報告書等の概要について皆様にお伝えします。

この業務は、激甚災害という今まで経験したことのない難局を経験した町の災害対応について、対応の妥当性や課題を把握するために行なわれたものです。

また、提言書および報告書の詳細については町ホームページで公開する予定です。



●報告書の構成検証項目

第 1 部 検証結果と提言 編

行政職員アンケート、関連組織調査、中学生調査、生活復興調査などの調査結果から、被災地における残された課題や町における今後の災害に備えるための課題等を検討・取りまとめ、町に対する提言の内容となっています。

1. 検証結果に基づく提言

調査結果から、被災地における残された課題や安平町における今後の災害に備えるための課題等を検討・とりまとめられたもの。今後の災害への備え、今後の震災からの復興を推進する際の指針として本提言を活用し、災害に強い安全安心なまちづくりに向けて、関連施策の充実と促進を図ることを目的に提言。

北海道胆振東部地震をふまえた 4 つのテーマと 12 の提言

～町民、地域、企業、行政が総力を結集した、震災前より元気で魅力的な安平町の復興に向けて～

1. 被災者の生活再建に係る課題

- (1) 復興程度には未だバラつきがあるため、「一人の取り残しのない復興」に引き続き取り組む。
- (2) 「自宅の被害程度が高い」「若い世代」「高齢世代」で、ストレスが比較的高いことに配慮し、被災者のこころとからだのストレスの軽減に継続的に取り組む。

2. 今後の地域作りに向けた課題

- (3) 地区によって復興のスピードの感じ方にはバラつきがあるため、被災者の意見を踏まえながら復興スピードの加速に継続的に取り組む。
- (4) 復興まちづくり計画については、これまで進めてきたこと、これから進めようとすることに、より一層町民の関心を高める。
- (5) 災害対策としての農業・畜産業に対するリスク管理について、安平町と JA 等の関係機関で積極的に検討する。
- (6) 道路・施設、建物の復旧・復興における町民の充足度を把握し、今後の整備につなげる。



震災当時の道路被害

3. 今後の災害に備えるための課題

- (7) 職員の災害対応の経験や知見を組織の知恵とする取り組みを継続的に実施する。
- (8) 避難所運営の主体・手順の検討を関係者間で実施する。
- (9) 人的支援が必要な事態となった時に、ボランティアセンターを核として安平町が関係機関と調整できるような体制を平時から構築する。
- (10) 北海道胆振東部地震で醸成された自助・共助・公助の役割分担意識を忘れず、今後の安平町の一層の防災力向上を目指すための防災教育・防災訓練が必要である。
- (11) 北海道胆振東部地震の教訓をもとに、防災会議により実効性をもたせ、災害時の事業継続について各関係機関・団体と協議する。



自衛隊による入浴支援

4. 未来にむけた安平町の課題

- (12) 北海道胆振東部地震を経験した児童・生徒の想いを反映し、安平町への支援の感謝と復興の現状を町内外に発信する。



笑顔プロジェクト報告会



震災後に再建された福祉施設
(追分陽光苑)

2. 検証方法と検証結果概要

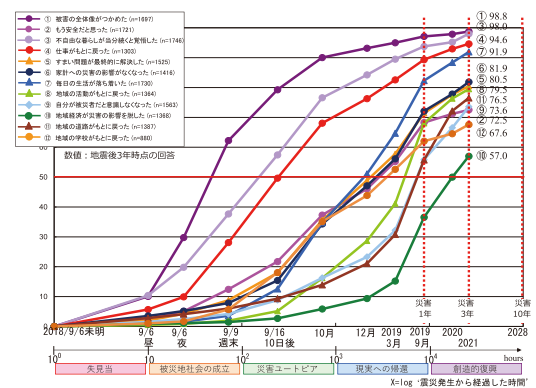
本検証を行うために実施した各調査の検証分析結果について、調査ごとに記載がされています。

1. 生活復興調査

1995年の阪神・淡路大震災、2004年の新潟県中越地震、2011年の東日本大震災の被災地において、被災者の生活復興を測るために継続的に実施されてきたアンケート調査を参考に調査設計が行なわれ実施。

18才以上の安平町民に全数調査を実施し、その分析結果を検証。平成30年北海道胆振東部地震における安平町の「被災者が思う復興の進捗」を知るための指標として、復興カレンダー、家計、からだところのストレス、まちの復興スピード、次の災害へのそなえ、支援者、自助・共助・公助の役割分担、復興まちづくり計画等の調査項目についての調査結果が取りまとめられています。

【安平町生活復興調査 調査チーム（安平町胆振東部地震検証本部会、新潟大学、富山大学、兵庫県立大学）により実施】



(分析結果記載の例)

安平町民が感じた復興カレンダー

2. 行政職員ヒアリング

町が実施した行政職員ヒアリングを基に検証。職員の災害対応における問題意識や応援受援の実態、自らも被災者でありながら対応を行わなければいけない葛藤、この災害を契機に意識・考え方が変わった様子、次の災害への備えの決意等が明確になりました。



災害対策本部での朝会議



水道調査の様子

3. 関連組織ヒアリング

災害対応において、安平町のパートナーとして、共助力を発揮した組織に対して行ったヒアリングを基に検証されました。

- 1) 町内会・自治会：地域ので、避難所の自主運営を行った。
- 2) JA：農業・畜産業への対応、特に停電・断水による対応に組織的に取り組んだ。
- 3) 建設協会：復旧事業に対して力を尽くし貢献した。
- 4) 社会福祉協議会：高齢者の安否確認について地域・社協・行政と共に実施した。
- 5) 商工会：災害の影響が出る中で、消費が冷えこみ対応に苦慮した。



避難所の様子
(町民センター)



ボランティアセンター受付

4. 中学生ヒアリング

平成30年北海道胆振東部地震時に小学生であった対象者に対し、災害後の様子、まちの将来像への期待、復興への取り組みについて自由記述調査を行い、その結果を基に検証を行いました。災害直後は不安をかかえながらも、自衛隊等の支援者に感謝し、日常のありがたみを知った様子が明らかとなりました。明るく、安全なまちになってほしいとの期待や、復興の様子や支援への感謝を形にして町内外に発信したいという強い思いがあることが分かりました。



あそびのひろば

第2部 対応記録報告書 編

町が実施した災害対応の状況について、町による記録や各種報告書などを基に時系列で整理を行い、安平町地域防災計画や安平町復興まちづくり計画との対応関係から課題を抽出したものです。

1. 北海道胆振東部地震の概要

安平町の概要、震災前の自然災害への備え、平成30年北海道胆振東部地震による被害の概況をまとめたものです。

2. 安平町における災害対応の状況

町が実施した各種災害対応、復興事業の状況について、町による記録や各種報告書、今回実施した各種調査などを基に抽出した約 1,600 項目について時系列での整理を行ったものです。

実施した対応については、安平町地域防災計画および安平町復興まちづくり計画に基づき、以下の項目ごとについて事実整理がなされています。

① 安平町地域防災計画における災害応急対策等の分類による対応状況

- ・ 動員計画
- ・ 災害広報計画
- ・ 避難救出計画
- ・ 食糧供給計画
- ・ 衣料、生活必需品等物資供給計画
- ・ 上水道・下水道施設対策計画
- ・ 給水計画
- ・ 医療救護計画
- ・ 防疫計画
- ・ 廃棄物処理及び環境保全計画
- ・ 文教対策計画
- ・ 住宅対策計画
- ・ 広域応援派遣計画
- ・ 自衛隊災害派遣要請計画
- ・ 防災ボランティアとの連携計画
- ・ 交通応急対策計画
- ・ 応急飼料対策計画
- ・ 被害者援護計画

② 安平町復興まちづくり計画の進捗

- ・ 基本方針1 住まいと暮らしの再建
- ・ 基本方針2 災害に強いまち・ひとづくり
- ・ 基本方針3 産業と経済の復興
- ・ 基本方針4 未来へつながる復興

町では本提言および検証報告を受け、今年度に検討を予定している「第2次安平町総合計画後期基本計画」など今後のまちづくりの指針となる各種計画へ反映し、更なる「災害に強いまちづくり」「まちの復興」を図っていきます。

本検証を行うにあたり、生活復興調査、各種ヒアリング調査の実施などにつきまして町民の皆様をはじめ多数の方々のご協力をいただきました。厚くお礼申し上げます。

問合せ 総務課情報グループ ☎22511

自分が“世界”と出会う場所

早来地区 義務教育学校 について

はじめに

令和5（2023）年4月、早来地区に義務教育学校が開校します。

皆さんにもっと新しい学校について知っていただくため、令和3（2021）年8月号より連載をスタートしました。

今月は、新しい学校の校歌の作詞作曲や、制服づくりを中心に説明します。

今後広報紙で

紹介すること

今後は、次のようなテーマで義務教育学校に関する情報をお伝えしていく予定です。

6月号

校章のデザインについて、校歌の作詞作曲について

7月号

新しい学校建設にかかる費用などについて

8月号

新しい学校の教育目標などについて

9月号

みんなの学校をつくる会の進捗状況などについて

10月号

開校までのスケジュールや進捗状況などについて

※皆さんからの質問事項や事業の進み具合などによって、内容を変更することがありますのでご了承ください。

制服を作るメーカーが決まりました！

新しい学校の制服については、昨年9月に形を決めるアンケートを行い、女性も男性もブレザーに決まったことを昨年の広報あびら11月号でお知らせしました。

3月22日(火)、早来学園の制服作りを希望するメーカー（会社）2社から、開校準備委員会という会議の中で提案を受けました。

参加メーカー ※応募順

- ①北海道菅公学生服株式会社様
- ②北海道トンボ株式会社様

ご提案いただいた内容について、会議に参加する委員の皆さんの中で話し合った結果、次のメーカーにお願いすることとなりました。

理由

このメーカーに決まった理由は、次のとおりです。

- ・価格が極端に高額とならない範囲にすることが可能である。
- ・ジャージの性能が良い。
- ・制服のデザイン力が高い。
- ・ジエnderへの配慮がある。
- ・早来学園のコンセプトをより理解している。



①北海道菅公学生服株式会社様

月	内容	備考
4月下旬	■制服の型・アイテム選定に関するアンケート	次のものに関する調査です。 ・制服の型（男女別／同一） ・付属品（ワッペンやボタン） ・スカート/スラックス ・夏服
5月	■アンケート結果をもとに制服デザインを検討	複数案の検討
6月	■制服デザインの決定に関するアンケート	複数の制服デザイン案からアンケートにより決定します
7月	■生地、柄などの決定	いただいたアンケートや確定した制服デザインから生地、柄を確定
8月	■ワッペン、マーク等の検討	
9月	■制服決定	・制服サンプルの完成
10月		
11月		
12月		
1月		
2月	■採寸開始	
3月	■お引き渡し	3月上旬目途にお引き渡し

制服に関する

今後のスケジュール

左表は、今後の制服作りに関するスケジュールを表したものです。

4月中に制服デザイン・素材、ネクタイやボタン、ニットベストなどのオプションをどのようにするか考えるため、保護者や児童・生徒にご意見をいただき、6月〜7月頃までに複数のデザイン案を作成します。その中から改めてどのデザインが良い

かアンケートを実施して決定する予定です。

ジャージも並行して、サンプルなどをお見せし、ご意見をいただきながら9月末には決定し、実物の展示をしたり、チラシをお配りするなどして皆さんにお知らせする予定です。

そして、令和5年2月頃に採寸などを行い、3月頃には皆さんのお手元に届けられるように進めていきたいと考えています。



3月22日、メーカーにご提案いただいた制服（男女）とジャージのサンプル
※あくまでも現段階でのイメージです。デザインなどは、今後決定していきます。

校歌について

校歌（こうか）とは、その学校を象徴する歌のことです。日本では、各学校に絶対につくらなければならないものはありませんが、ほとんどの学校にあるのではないのでしょうか。

早来学園でも、次のページにて紹介する『基本的な考え方』のもと、校歌をつくることにしました。

曲のイメージ

一般的に校歌は、勇ましく力強い感じや重々しく立派な感じが多いと思います。

そこで、早来学園の校歌は、
・だれもが口ずさみ、親しみを持ちやすいもの
・1年生から9年生まで、皆さんが歌いやすい音階のもの
にしたいと考えています。

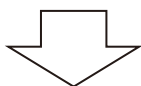
詞のイメージ

早来・遠浅・安平地区（旧早来町）の歴史や文化、自然などが含まれ、内容を理解しやすく低学年でも歌いやすいものにしたいと考えています。

基本的な考え方

◆校歌作成の意義

- 新しく生まれる義務教育学校の象徴（シンボル）となる。
- 9ヵ年を通して義務教育学校の児童、生徒、教師であることの所属感を持たせる。
- 新設校としての一体感を持たせる。



施設一体型の義務教育学校として、小中学校統一の新たな校歌を作成する

作曲者が決まりました！

こうした校歌に関する基本的な考え方や曲に対するイメージを実現できる方を探した結果、次の方をお願いすることとなりました。

作曲者

青葉 紘季 さん

(あおば ひろき)

青葉さんは、AKB48というアイドルグループが紅白歌合戦で披露した、当朝の連続ドラマ小説の主題歌「365日の紙飛行機」を作曲した方です。この曲をご存じの方はイメージしやすいと思いますが、どこか懐かしく、特徴的な曲を得意とされていて、早来学園の校歌が目指す「だれもが□ずさみ、親しみを持ちやすい」ものを実現できると考えました。また、青葉さんのお父さんが北海道出身ということもあり、北海道にご縁のある方です。

青葉さんのご紹介は、次号で詳しく触れたいと考えています。

また、作詞をお願いする方については調整を進めていますので、次号でもう少し詳しくお知らせできる見込みです。

これから決めること

次の事柄については、今後決めていく内容です。決まったことは随時、広報紙やインターネット等でお知らせしていきます。

・行事の内容

令和4年度中に決定の見込み

・日課表（授業時間や休み時間など）

令和4年度の早くに決定の見込み

・校則（つくるかどうかを含めて）

令和4年度中に決定の見込み

・校章のデザイン

今年6月までに決定の見込み

・制服のデザイン

今年9月までに決定の見込み

・校歌の作詞作曲

令和5年6月頃までに決定の見込み など

質問をお寄せください！

新しい学校に関するご質問を、メールまたはお電話でお寄せください。

可能な限り、広報紙面で回答します。そうすることで、ほかのマチの皆さんにも理解を深めていただく機会とさせていただければ幸いです。

メールの場合は、ご住所とお名前、メールアドレス以外の連絡先を記入してください。

※個人情報、紙面で公開されません。

みんなの学校をつくる会のご案内

継続的に参加されている町民の方々が主体となつて、「学校の丘づくり」を考える企画が進められています。

興味のある方は、どなたでもご参加いただけます。また、保護者同伴（または保護者の送迎）であれば、児童・生徒の皆さんの参加も大歓迎です。

日時

5月25日(水)18時30分～

毎月開催を予定しています。

日程等は、町ホームページやLINE@でもお知らせします。

場所

総合庁舎（早来） 大会議室

その他

- ・ お申し込み不要
- ・ 新型コロナウイルス感染症による緊急事態宣言が出された場合などは、中止することがあります。その際は、町ホームページやLINE@でご連絡しますのでご確認ください。

インターネットを活用した情報発信

新しい学校の情報は、町ホームページでも紹介しています。内容は随時更新しています。安平町は、『子どもにやさしいまち』を目指しています。実際に学校を利用する子どもたちにこの学校を知ってもらうため、分かりやすい表現を心掛けています。まだ習っていない漢字もあるかもしれませんが、ぜひ子どもたち自身にも読んで欲しいと思っています。

みんなの学校づくり（早来地区義務教育学校）

<https://www.town.abira.lg.jp/kosodate/asobimanabi/gakko>



あびらの教育と暮らし、まるわかり。（町ホームページ）

<https://www.town.abira.lg.jp/chiikishinko/ijupr>



Facebook



あびらのまちの様子を、SNSで発信しています。

Facebook ではまちの取り組みや事業などを、YouTube ではあびらチャンネルで放送した過去の動画などをご覧いただくことができます。

YouTube



問合せ

教育委員会事務局学校教育グループ メール gk-kyouiku@town.abira.lg.jp

☎ 7036

お知らせ

町や道など
からのお知
らせです。

ドッグラン（早来地区） 意見募集 結果について

広報あびら2月号および広報笑顔3月号でご意見を募集していた「ドッグラン（早来地区）の設置について」ですが、14件（賛成12件、反対2件）のご意見をいただきました。ありがとうございます。

貴重なご意見を参考に、設置の可否について今後検討していきます。

問合せ

建設課土木・公園グループ
☎297075

地域おこし協力隊の 再募集について

観光拠点での集客イベントの企画立案等を行う「回遊交流推進員」を募集しています。詳細は町ホームページの協力隊ページをご覧ください。

問合せ

政策推進課政策推進グループ
☎292751

自動車税種別割の納期 限は5月31日(火)です

自動車税種別割は、4月1日現在の所有者または使用者に課税されます。納税通知書が届かない方は札幌道税事務所自動車税課へご連絡ください。

総合振興局・道税事務所の窓口や金融機関、郵便局、コンビニエンスストアで納税できます。クレジットカードやスマートフォンアプリを利用した決済方法による納税も可能です。

■自動車税種別割スマイル納 税キャンペーンを実施します

自動車税種別割を納期限までに納税した方へお得なキャンペーンを実施します。詳しくは、納税通知書に同封されているリーフレット等をご覧ください。

■道税の猶予制度について

新型コロナウイルス感染症の影響により、道税を一時的に納税することができない場合は申請により納税の猶予が認められる制度があります。

詳しくは胆振総合振興局 小牧道税事務所にご相談ください。

問合せ

自動車税種別割の課税について
札幌道税事務所自動車税課
☎011-746-1190

・自動車税種別割の納税相談について
胆振総合振興局 小牧道税事務所
☎0144-5285

全国一斉情報伝達試験 の実施について

5月18日(水)11時、全国瞬時警報システム（Jアラート）を用いた情報伝達試験が行われます。この試験は、全国一斉に行われ、防災行政無線から「これは、Jアラートのテストです」とのメッセージが3回放送されます。

また、あびらチャンネルのデータ放送やホームページも緊急画面に切り替わります。実際の災害などとお間違えのないよう注意してください。

問合せ

総務課情報グループ
☎292511

安平町選挙管理委員会 事務局からのお知らせ

4月17日に執行された安平町長・安平町議会議員選挙の投票の結果は、5月20日(金)発行の広報笑顔5月号でお知らせします。

なお、町ホームページでは投票の結果をすでに公開しておりますので、こちらでもご確認ください。

URL

<https://www.town.abira.lg.jp/gyosei/senkyo/1499>



▲こちらから
ご覧いただけます

問合せ

安平町選挙管理委員会事務局
☎292511



道の駅
人気パン!

安平町物産館からのお知らせ

住所：安平町早来大町199番地1（JR早来駅横）

道の駅あびら D51 ステーション

D51 ベーカリー出張販売!

5月18日(水)

11時～14時（売り切れ次第終了）

人事異動

() 内は旧任
G IIグループの略

【令和4年3月31日付】

退職

- ・川崎賢一（水道課参事）
- ・網代健男（教育委員会事務局教育指導参事）
- ・池原ちひろ（健康福祉課福祉G主事）

異動および昇格

総務課

- ・総務G主査 鈴木裕也（同総務G主事）
- ・情報G主幹 竹中陽亮（同情報G主査）

健康福祉課

- ・課長 阿部充幸（同課長補佐）
- ・課長補佐 山口寛子（同国保・介護G主幹）

【令和4年4月1日付】

採用

- ・政策推進課政策推進G主事 吉田優大
- ・税務住民課税務G主事 井上拓也
- ・健康福祉課健康推進G主事 根上賢志郎

- ・健康福祉課国保・介護G主事 角谷優芽
- ・商工観光課商工観光労働G主事 河合凜
- ・教育委員会事務局教育指導参事 小笠原伴行
- ・教育委員会事務局社会教育G主事 笠島聡

水道課

- ・参事 谷村英俊（健康福祉課長）

住民サービス課

- ・住民サービスG主査 大橋祐翔（同住民サービスG主事）

再任用短時間勤務職員（新規）

- ・水道課水道G主事 川崎賢一

- 派遣
・一般社団法人あびら観光協会 岡康弘（総務課付参事）

死んだ野鳥を見つけたら 税務住民課へご連絡ください

白老町をはじめ、道内各地で高病原性鳥インフルエンザの発生が確認されています。感染した鳥との濃密な接触等がなければ通常では人に感染しないと考えられており、日常生活において過度に心配する必要はありません。

死亡した野鳥を発見した場合は素手で触らないようにし、死骸のある場所、鳥の種類（カラス、ハトなど）、死骸の数を税務住民課住民生活グループにご連絡ください。

【注意】

- ・野鳥が死んでいたり、衰弱しているのを見つけた場合は、素手で触らないようにしましょう。
- ・鳥の排泄物等に触れたあとは、手洗いとうがいを行いましょう。
- ・水辺等に立ち寄って、野鳥の糞を踏んだ場合は、念のため靴底を洗いましょう。

連絡先 税務住民課住民生活グループ ☎ 22940

広告欄

あなたの
悩みに

面談
電話 **完全無料**

相談予約
ダイヤル **0144-35-8373**
平日 10:00~16:00(12:00~13:00を除く)
土曜 10:00~13:00

気軽(に)
電話で相談 ☎ **011-281-8686** 1回15分
相談無料

※掲載の時間や相談方法等は予告なく変更する場合がございます。

札幌弁護士会 苫小牧法律相談センター

ふるさと納税（3月実績）

安平町は、たくさんの方に
応援いただいています。

寄付件数 1,671件
金額 18,535,000円

『安平町勤労者生活資金貸付制度』について

町内に居住する勤労者に対し、北海道労働金庫苫小牧支店（ろうきん）と提携し、福利厚生等の目的で生活資金をお貸しする、安平町の勤労者の生活をサポートする制度です。

お子さんの教育資金としてもご利用いただけます。

教育資金

固定金利（0.6%の保証料込み）

年 **2.16%**

生活資金

固定金利（0.6%の保証料込み）

年 **2.44%**

※令和5年3月31日申込分までの金利です（毎年変更します）

■資金の使途

- ・教育資金 入学金、授業料および教材費などのほか、親元を離れる場合の下宿などに利用できます。
- ・生活資金 ご本人およびご家族の病気、災害および冠婚葬祭のほか、生活必需品の購入資金などにご利用いただけます。ただし、遊娯楽などの消費資金は除きます。

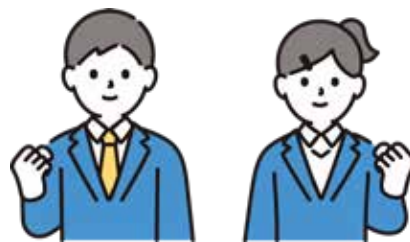
融資期間 **10年** 以内

融資限度額 **300万円** 以内

（勤労者お一人様分の合計金額）

■ご利用いただける方

- ・組織労働者、中小企業および団体の労働に従事している方（個人事業主、会社役員の方はご利用いただけません）
- ・町内に1年以上居住従事している方
- ・町税を完納している方
- ・勤続年数1年以上で安定した給与収入（税込年収150万円以上）がある方
- ・ろうきんが確実に完納できると認めた方
- ・その他、ろうきんの融資の条件に適用している方



■必要書類

本人確認資料（運転免許証など）、勤続年数確認資料、年収確認資料、資金使途確認資料、印鑑
※その他の書類を提出いただく場合があります。詳しくは、ろうきんまでお問い合わせください。

■融資を希望される方は、北海道労働金庫苫小牧支店へご相談・お申し込みください

- ・お申し込みの際は「安平町勤労者生活資金貸付制度」を利用する旨をお伝えください。
- ・初めてご利用の方は「ろうきんクラブアソシエール」（入会金1,000円、年会費不要）への加入が必要です。
- ・全利用者の融資総額が、ろうきんにお願いしている融資枠を超えた場合、新規の融資をお断りする場合があります。

問合せ

商工観光課商工観光労働グループ ☎ 7083

北海道労働金庫苫小牧支店（ろうきん） ☎ 0144 1212

ビューティーサポートR 234 花壇づくりのお知らせ

■「ビューティーサポートR 234」とは

JR早来駅前国道234号沿線で、花の植栽や花壇整備作業を行い、景観に配慮した地域の道づくりを進める活動です。例年、下記の実施団体やサポート隊の皆さんにご協力いただきながら、活動を進めています。今年度は、5月～10月までに8回の活動を予定しています。

1回目活動「花壇づくり・花植え」

日時 5月19日(木) 13時30分～ ※雨天時は翌日20日(金)に延期

集合場所 JR早来駅前

お知らせ ・雨天延期の場合、11時頃に物産館入口に張り紙を掲示します。
・当日は、作業のできる服装で、軍手や道具をご持参ください。

※今後、新型コロナウイルス感染症の感染拡大の状況等を見極めての判断とはなりますが、感染防止対策の観点から、中止する場合があります。

植栽区間 駅前を中心に花壇整備、花の植栽、清掃活動等を行います。



「ビューティーサポートR 234」実施団体

東早来自治会、あかね自治会、しらかば自治会、ときわ自治会、あけぼの自治会、さかえ自治会、北町自治会、北進自治会、守田自治会、安平町商工会、(一社)あびら観光協会、早来婦人会、とまこまい広域農業協同組合早来支所、安平建設協会、遠浅女性部、安平ライオンズクラブ、安平町社会福祉協議会、安平町役場親睦会

「ビューティーサポートR 234」サポート隊

北海道電力ネットワーク(株)苫小牧支店電力部、隊友会

※各団体・サポート隊の皆様のご参加をお待ちしています。

■2回目以降の活動について(時間はすべて13時30分～14時30分です)

日程	活動内容
6月 2日(木)	花壇整備、花の植栽 ※5月の植栽と2回に分けて行います
6月16日(木) 7月21日(木) 8月 4日(木) 8月25日(木) 9月15日(木)	環境整備(草取り、清掃活動)
10月20日(木)	花壇整理、清掃活動(枯れた花の除去、清掃活動)

・「ビューティーサポートR 234」は、住民の皆さんの協力をいただきながら、国道234号沿線の美観を保つ環境美化活動です。この活動は「ビューティーサポートR 234」と安平町、北海道開発局室蘭開発建設部の3者で協定を交わして進めています。

・原則、各月第3木曜日を活動日としています。

問合せ 政策推進課政策推進グループ ☎ 2751

税などの納付について

納付書を

お送りします

令和4年度の町税や後期高齢者医療保険料の納税（納入）通知書を、それぞれ最初の納期の月に送付します。

町税や保険料は、納期限内に納付してください。事情により期限内の納付が難しい方は、相談に応じますのでお早めにご連絡ください。

▼審査請求

納税（納入）通知書をご覧になり、納得できないなどと感じた際は、納税（納入）通知書を受け取った日の翌日から起算して3か月以内に、町（後期高齢者医療保険料にあっては北海道）に対して審査請求することができます。

町道民税

町道民税（いわゆる「住民税」）はその年の1月1日現在の居住地で課税されます。

この税は所得割と均等割から成り立っており、一定の所得がある方に対して課税されます。例えば、前年中に退職された方でも前年の所得（退職手当に類する分は除く）に対して課税されます。

納税通知書

給料から特別徴収（天引き）される方は5月上旬に会社を経由して、普通徴収（納付書または口座振替で納める方法）の方は6月上旬に送付します。

・町道民税の年金からの特別徴収について

年金からの特別徴収（天引き）の対象となる方は、4月1日現在で65歳以上の公的年金を受給している方です。ただし、介護保険料が年金から特別徴収されているなど、一定の要件を満たさなければ対象になりません。年金以外の所得に対しても課税される場合、年金からの特別徴収と平行して、普

通徴収または給料からの特別徴収で納めていただくことがあります。対象となる方には、7月中旬に決定通知書を送付します。

国民健康保険税

国民健康保険税は、同一の世帯に属する方の分をまとめて世帯主の方に課税されます。納税通知書

普通徴収の方は、6月上旬に送付します。

年金からの特別徴収となる方には、7月中旬に決定通知書を送付します。

なお、申し出により口座振替に切り替えることができますので、ご希望の方はご連絡ください。

固定資産税

固定資産税は、1月1日現在で固定資産（土地、家屋、

償却資産）を所有している方に対して課税されます。

納税通知書

7月上旬に送付します。

・昨年と状況が変わらないはずなのに、税額が昨年度より高くなった方

次のいずれかの要因が考えられます。

- ①土地の課税標準額が上がった
- ②新築住宅に対する軽減が終了した

・家屋を取り壊したのに、税額が昨年度より高くなった方

土地の上に一定要件を満たす住宅があると、その土地に係る税額が特例により軽減されます。

しかし、住宅を取り壊すことでその特例から外れ、税額が高くなる場合があります。

・家屋が年々老朽化していくのに評価額が下がらない

家屋の評価額は、再建築価

格（課税時期において同資産を新築した場合に必要とされる建築費）に経年劣化を減点補正する「経年減点補正率」のほか「再建築費評価補正率」（建築物価上昇率）などを掛けて求められます。

これらの補正は、3年に1度の評価替えの年（今回は令和6年度）に行われますが、前年度の評価額を超える場合は据え置かれる仕組みとなっているため、下がらない場合があります。

・課税明細書をご確認願います

内容（所有している資産）をご確認いただき変更等ございましたらご連絡ください。

軽自動車税種別割

軽自動車税種別割は、4月1日現在の所有者（使用者）に対して課税されます。

使用していない軽自動車等の廃車手続きをしていない場合は、軽自動車税種別割が課税され続けますので、早急に

手続きをお願いします。

また、町に新たに転入された方で、車の定置場が前の住所のままの方についても、住所変更の手続きを行っていただきますようお願いいたします。

納税通知書

5月上旬に送付します。

後期高齢者医療保険料

後期高齢者医療保険料は、75歳以上の方（65歳以上で一定のしよがいのある方を含む）が加入者となって納めていただくものです。

保険料率等については、2年に一度見直され今年度が見直しの年となります。

納入通知書

普通徴収の方の納入通知書は、6月上旬に送付します。年金から特別徴収となる方は、7月中旬に決定通知書を送付します。

なお、申し出により口座振替に切り替えることができますので、ご希望の方はご連絡ください。

また、国民健康保険税を口

座振替で納めていた方も振替は自動継続されないため、改めて手続きが必要になりますのでご注意ください。

減免について

減免とは、納付すべき額の全部または全部を免除するものです。次の事項に該当すると思われる方は、納税通知書が届いてから納期限の7日前までに申請してください。

解雇、病気などで以前より著しく所得が減少した、災害（火災等）により被災したなどの場合に、減免を受けることができます。ただし、生計を一にする方の資力の状況などにより生活に支障がないと認められるときは受けられません。

※減免に該当すると思われる方、何らかの理由で納付が困難な方は、お早めにご相談ください。

令和4年度 町税等納期限一覧表

	軽自動車税種別割	町道民税	固定資産税	国民健康保険税 後期高齢医療保険料
5月31日(火)	1期			
6月30日(木)		1期		1期
8月 1日(月) [※]			1期	2期
8月31日(水)		2期		3期
9月30日(金)			2期	4期
10月31日(月)		3期		5期
11月30日(水)			3期	6期
12月28日(水)		4期		7期

※月末が土日のため、翌平日となっています。

※納付には便利な口座振替をぜひご利用ください。

問合せ 税務住民課税務グループ ☎ 2513

■ご提案

安平町が小回りが利き、小さな意見も反映され、老後も住み続けたいと思えるまちなるべく「ていあんくん」に寄せられた意見の広報紙への掲載およびあびらチャンネルでの放送を希望します（3月提案）。

▶回答

ご提案いただいた件について回答します。皆様より「ていあんくん」でいただいたご意見は、安平町住民提案制度実施要綱に基づき、速やかに町長の閲覧に供するとともに対応しています。また、提案に対する対応の結果が広く町民の皆様にも周知する必要がある場合については、広報紙およびホームページに掲載しています。今後も町では要綱に従い対応していきますことにご理解をお願いします。

また「ていあんくん」について、匿名、無記名のもの、誹謗中傷があるもの、営利目的のもの、町民を対象としていないものと判断した場合については、原則として取り扱わないこととしていますので合わせてご理解をお願いします。

問合せ 総務課情報グループ ☎ 2511

■ご提案

①追分地区にせいこドームのような室内を完備した運動施設を作してほしい

提案理由：時間やバス料金をかけて利用するのは早来地区以外の町民にとって時間的にも経済的にも負担になるため。

②追分小学校、中学校を校舎別ではなく小中一貫校となるよう校舎を新設してほしい

提案理由：政策として小中一貫校を進めるのであれば、校舎建設が必要であり、特に追分小学校は震災の影響や老朽化が進んでいるため。

③追分地区に現代アート美術館を建設してほしい

提案理由：地の利（新千歳空港からJR石勝線、追分町インターチェンジ、国道234号線）を活かして道内外からの集客が見込め、町の発展と活性につながる。また、教育的観点からも子育てにふさわしい環境づくりとなるため。

▶回答

ご提案がありました①から③について意見を募集します。

募集期間

令和4年5月6日(金)～5月31日(火)

提出方法および場所

①意見記入票による提出

教育委員会（総合庁舎）、住民サービス課（総合支所）、追分公民館、町民センター、安平公民館、遠浅公民館の「意見記入票」にご記入の上、教育委員会、住民サービス課または各公民館に提出してください。

②メールでの提出

町ホームページの「お知らせ」に意見記入票（ワード）を添付していますので、ダウンロードし下記メールアドレスまで送付してください。

対象

安平町にお住まいの方

問合せ 安平町教育委員会事務局 ☎ 7036

学校教育グループ メール gk-kyouiku@town.abira.lg.jp

社会教育グループ メール sk-kyouiku@town.abira.lg.jp

自衛官等募集案内

■応募資格

一般曹候補生 18歳以上33歳未満の男女

自衛官候補生 18歳以上33歳未満の男女

■受付期間（必着）

一般曹候補生 5月10日(火)

自衛官候補生 5月20日(金)

■試験日程等

一般曹候補生

【第1次試験】

5月20日(金)～22日(日)のうち、いずれか1日 筆記試験

自衛官候補生

【第1回試験】

5月27日(金)～29日(日)のうち、いずれか1日 筆記試験、口述試験、身体検査

問合せ

自衛隊札幌地方協力本部苫小牧出張所 ☎ 0144 ㊦ 3725

令和4年度

調理師試験のお知らせ

■試験日時

8月25日(休) 13時30分～16時

■試験地

苫小牧市

■受験資格

高等学校入学資格を有する方で、2年以上調理の業務に従事した方

※雇用状況により、受験資格の要件が異なる場合もありますので、ご確認ください。

■受付期間

5月9日(月)～5月20日(金)

■受験手数料

6,900円相当の北海道収入証紙

■願書配布場所

北海道苫小牧保健所企画総務課企画係、苫小牧地方食品衛生協会早来支部・追分支部

願書提出・問合せ

北海道苫小牧保健所企画総務課企画係 ☎ 0144 ㊦ 9933

町公式 Instagram 開設と Facebook ページ引越しのお知らせ

4月15日より町公式Instagramがスタートしました。アカウントコンセプトは「個と、子と、こと。じっくりコトコト煮込むように、あびら暮らしを楽しむメディア」。このまちでの日常をお届けします。



Instagram



Facebook

4月15日より新しくなったFacebookページから情報をお届けしています。引き続き安平町の様子や、役場からのお知らせなどを配信しますので、ぜひチェックしてください！



演奏会

今年度も新型コロナウイルス感染症の感染拡大防止対策のため、工夫して授業が行われました。音楽の授業も、リコーダーの演奏や、合唱が行えない時期もありました。2年生の3月の授業では、一人



ひとりがバーチャルピアノで演奏する練習をしました。この日は合奏を行いました、担任の先生や校長

追分高校です

120

先生も音楽室に聴きに來てくれました。

令和3年度終業式と離任式



3月24日(木)、本校体育館で終業式と離任式が行われました。終業式では、大浦校長先生から「1年が短く感じた人と、長く感じた人」の違い

と、これからのことについての話がありました。引き続き行われた離任式では、3名の先生方から離任の挨拶がありました。それぞれの先生方から、追高生へ激励の言葉が送られました。生徒会から感謝の花束と、在校生による花道で見送りました。先生方、お世話になりました。

令和4年度着任式・始業式

4月8日(金)、本校体育館で着任式と始業式が行われました。新たに着任された2名の先生方から着任の挨拶があり、期限付教諭、学習指導員、特別支援員も紹介されました。

続いて行われた始業式では、石若校長先生より3年生に向けて、「18歳で成人となり、今までの3年生と



は違う」こと、2年生に向けて「成長の学年」であることが話されました。さらに、全体に向けて「暴力はいかなる理由があってもいけない。暴力ではなく、話し合いで解決していくために論理的な考えを学ぶことが大切。大人になり、社会を作るために勉強することが今皆さんがすること。しっかりと勉強するように」と話がありました。

始業式の後は、11日(月)に新入生を迎える準備を行いました。来週からは新入生を迎え、いよいよ追分高校での学校生活が始まります。

5月の行事予定

11日(水)

スーツ着こなし講座
進路用個人写真撮影

20日(金)

地域清掃ボランティア
(3年)

▶皆さんのご意見をお寄せください◀

北海道追分高等学校 (☎・FAX ☎2555)

〒059-1911

安平町追分本町7丁目8番地

ホームページで「追高の今」をご覧ください。

【<http://www.oiwake.hokkaido-c.ed.jp/>】

追高=一人ひとりが主役の学校

追分高校は、少人数だからこそ、強い絆で結ばれた仲間と出会え、誰もが主役になれる学校です。

追分高校の教職員は、生徒一人ひとりをかけがえのない存在として認め、3年間かけて、自律した18歳に育て上げます。

追高=一人ひとりを伸ばせる学校

早来北進産業廃棄物最終処分場建設の問題について考える 7回目

■道の疑義照会に対する環境省の回答

道は、道議会定例会予算特別委員会での質問を受け令和3年12月に環境省に対し疑義照会を行いました。疑義照会は、以下のとおりです。

- (1)許可後設置されていない施設の許可に係る計画について、許可後に生じた何らかの事象を受けて、遡って変更を行わなければならないとする法的な義務が設置者に課せられているか。
- (2)許可後設置されていない施設の許可に係る計画について、許可後に生じた何らかの事象を受けて、遡って当該許可に係る審査をやり直し、当該許可処分をやり直すことは可能か。
- (3)行政不服審査請求において、道では審理員に対し、設置許可後に発生した事由（平成30年北海道胆振東部地震が起き、一部が土砂災害警戒区域に指定）を、弁明および説明してはいるが、当該審査請求に対する判断を左右させるものであるか。
- (4)廃棄物最終処分場の擁壁等については「一般廃棄物の最終処分場及び産業廃棄物の最終処分場に係る技術上の基準」において「自重、土圧、水圧、波力、地震力等に対して構造耐力上安全であること」とされているが、耐震性能について具体的な数値基準は規定されていない。周辺住民等の不安を解消すべく、よりわかりやすい震度やマグニチュードなどの数値による基準を設けるべきと考えるが、環境省の見解を伺いたい。

以上の疑義照会に対し、(1)(2)については、遡って当該許可に係る計画の変更を行わなければならないとする法的な義務は課せられていないとし、遡って当該許可に係る審査をやり直し、当該許可処分をやり直すことはできないとした。(3)については、行政不服審査は、処分時点の事実を元に当該処分が違法かまたは不当なものか審査するものであり、設置許可後に発生した事由（平成30年北海道胆振東部地震が起き、一部が土砂災害警戒区域に指定）は、判断を左右させるものではないとし、(4)については、申請のあった地点の地質の状況・性質などを総合的に勘案し、その地点において、構造耐力上安全であるかを道で適切に判断されたいという事で具体的な回答を得られませんでした。

これらのことから『遡る』として、最初から処分に違法、不当な瑕疵があった場合の許可の取り消しを求めた質問に対する回答となり、平成30年北海道胆振東部地震のように後発的な事情により、現時点であれば処分要件に合致しない場合などにより『改めて』審査を行う必要性を問うものでないことから、再度道と協議し、環境省に対して、後発的な事情により撤回など疑義照会についてお願いしていきたくと考えています。

■道の環境省への2回目の疑義照会

道は環境省に対して、廃棄物最終処分場に係る技術上の基準について、地質の状況・性質等の総合的な勘案についての具体的な内容照会と十分な安全率についての具体的な指標ならびに目安を明らかにしていただくよう、令和4年3月に2回目の疑義照会を行いました。

■D I N S 北海道株式会社による展示型住民説明会

D I N S 北海道株式会社による早来守田地区と北進地区で行われた展示型住民説明会について、前回開催予定時の展示型事業説明は、本当に理解を得るために必要十分な説明とはいええず、単なる展示だけで済ませるといふことであれば到底認められるものではなく、単に既成事実を作るためだけのものと考えざるを得ず、新型コロナウイルス感染症の収束を待って、正規な住民説明会を実施していただくよう通知しましたが、今回も同様の内容で実施することについて、町は新聞報道でしか知ることはありませんでした。

また、説明会の会場で配布した資料についても疑義の生じる箇所があり、町民の誤解を招く内容と判断せざるを得ない状況です。これらに関しても正確な情報を提供していただけないことから、事業者がD I N S 北海道株式会社に代わっても、信頼のおける事業者ではないと改めて認識しています。

この記事に関する問合せ 税務住民課住民生活グループ ☎ 2940

あびらで健やか安心生活

abiLife

健康福祉課国保・介護グループ ☎ ㊟ 7072 (早来)

☎ ㊵ 4555 (追分)



「安平町介護の仕事応援事業」が令和4年1月1日から始まりました。

資格を持っている方や、短時間の勤務等で仕事をしてみたい方など、興味のある方はぜひ「安平町介護人材バンク」にご登録ください。町ホームページから申請書のダウンロードが可能です。

■お仕事探しの流れ・申請方法

- ①役場で「安平町介護人材バンク」にご登録いただきます（申請用紙に必要事項を記入）。
- ②登録内容が介護事業所へ情報提供されます。
- ③勤務条件が合いましたら、介護事業所から連絡が入ります。
- ④双方合意した場合に採用決定されます。

実際に町内の介護事業所で働いている若手職員にインタビューしました。



若手職員に聞いた！介護の仕事

村岡 健吾さん（追分高校卒業、入社3年目）

資格 初任者研修修了

事業所名 特別養護老人ホーム追分陽光苑（利用定員30名）

Q1 この仕事に就こうと思ったきっかけは？

高校で福祉科を選択し、興味を持ち、人材不足もあると聞いて働きたいと思いました。

Q2 現在の具体的な仕事内容は？

ベッドから車イスへの移乗、着替えの介助、トイレ介助、入浴介助等を行っています。

Q3 うれしかったこと、困ったことは？

声掛けがうまくできず入所者様が不機嫌になってしまいましたが、介助後に「ありがとう」と感謝されたことです。

Q4 資格取得するための制度はありますか？

職場の資格取得支援制度を利用して介護福祉士の資格取得を目指しています。

Q5 どんな介護士になりたいですか？

入所者様が笑顔でいられるような介護士になりたいです。

Q6 今後の目標は？

入所者様が元気で笑顔あふれるように努めていき、介護技術を高めていきたいです。

申請場所・問合せ

健康福祉課国保・介護グループ ☎ ㊟ 7072 (早来) ☎ ㊵ 4555 (追分)

安平町の教育は、子どもだけのものじゃないんだって。 子どもから大人まで、みんなの挑戦の機会を 応援する「あびら教育プラン」ってなあに？



**あそび
びら
教育
プラン**
**学び
挑戦**
ABIRA
EDUCATION
PLAN

安平町は、「遊育」「あびらぼ」「ワクワク研究所」「ABIRA Talks」という4つの事業によって全ての世代に教育機会を提供しており、これら4つの総称を、「あびら教育プラン」と呼んでいます。

子どもの頃からさまざまなテーマに触れ、自らの好奇心を膨らませ、自分の心の中に信じられるもの、信じてみたいものへの挑戦をする。

あびら教育プランでは、子どもから大人まで「豊かに生きるために挑戦する人」になることを応援します！令和4年度は、安平町の皆さんにより広く深く関わっていただけるような仕掛けを模索中です。ぜひ、ご期待ください！



遊育 (ゆういく)

「好きが増える。好きが深まる。」をコンセプトに、子どもたちが「遊び」を通して「好き」と出会うための様々なコンテンツを提供しています。時には、山をフィールドに、時には、屋内の遊び場をフィールドに、子どもたち自身が「遊び」を創っていく舞台を地域の方と力を合わせみんなで用意しています。



あびらぼ

「なんでもない日常に、おもしろフィルターを。」をコンセプトに、これまで知らなかった新たな世界と出会うきっかけを作っています。令和4年度は、ビジネスに触れたり、動画作成をしたり、イベント企画をしたり…。教室で学んだことを安平町を舞台に実践していくところまで実施します。



ワクワク研究所

遊育、あびらぼで好奇心を膨らませた子どもたちが自らの「やってみよう！」を実現するのが「ワクワク研究所」。令和4年度は、プロジェクトの立案から実現までを各学期ごとに実施します。活動日は日曜日を予定しています。



ABIRA Talks

やりたいことやアイデアを持った「チャレンジャー」が目標金額を設定して熱い想いを発表し、賛同した「サポーター」から目標金額に対しての出資を募るリアルなクラウドファンディングイベントです。子どもから大人まで、町民の皆さんが参加できます。

幼児期～小学生

小学5年生～中学生

小学5年生～中学生

小学生～大人



ご自身の強みを生かして、あなたもぜひサポーターに。
「あびら教育プラン」を地域みんなでつくりませんか？

「あびら教育プラン」についての
詳しい情報はLINEを通じて更新
します！ぜひご登録ください！



連絡先：安平町教育委員会事務局 学校教育グループ (Tel:29-7036)
委託元：安平町教育委員会 受託者：株式会社FoundingBase



もっとスマホを 使いこなそう！



受講無料

スマホセミナー in U!MaaS



今回のスマホセミナーでは、MaaS車両を活用した「スマホ基本講座」を開催！スマホをより便利に使いこなすコツをお伝えします（定員：各回3名、先着順）。

スマホに関する悩みや疑問をオンラインにより個別に相談することもできますので、お気軽にお申し込みください。

安平町では、MaaS車両を活用した「U! MaaS事業」で、マイナンバーカード作成の出張サービスや買い物支援（宅配）サービスなどの実証実験を実施してきました。今回はスマホセミナーをMaaS車両で行います。



こんな方におすすめ

- スマートフォンを使いたいけど踏み切れない！
- アプリやインターネットをもっと使いこなしたい！

【スマホ基本講座】	日程	11時～11時45分	14時30分～15時15分
遠浅公民館	5月9日（月）	iPhone以外の方	iPhone以外の方
町民センター	5月13日（金）	iPhoneの方	iPhoneの方
安平公民館	5月16日（月）		
追分公民館	5月20日（金）		
遠浅公民館	5月23日（月）	iPhone以外の方	iPhone以外の方
町民センター	5月27日（金）		
安平公民館	5月30日（月）		

※iPhone：お使いの端末の後ろにリンゴマークが入っている機種。それ以外はAndroidになります。

【個別相談】	12時15分～13時15分	15時45分～16時45分
会場、日程は「スマホ基本講座」と同じです。 操作方法や料金プランの相談なども可能です。		

申込み



0800-111-9442

受付時間：10時～18時

問合せ

☎22-2751

政策推進課政策推進グループ

※新型コロナウイルス感染症の状況により中止となる可能性がありますので、あらかじめご了承ください。

■イベント情報

・来場者200万人記念セール

まもなく「道の駅あびらD51ステーション」の来場者数が200万人を達成します！達成時には、日頃のご愛顧に感謝し記念セールを開催しますので、詳細は「道の駅あびらD51ステーション」のホームページをご覧ください。

・菜の花さんぽ2022（5月28日(土)・29日(日)）

安平町の菜の花を満喫するイベント「菜の花さんぽ2022」。メイン会場の「道の駅あびらD51ステーション」ほか、各菜の花畑では幌馬車の運行や散歩コースの設置など企画が盛りだくさん！

■各コーナーからのお知らせ

コーナー	商品のご紹介・お知らせ（価格は税込）
ベーカリー	<ul style="list-style-type: none"> 肉みそれんこんパン 180円（税込） 山椒がピリッと効いたレンコン入りの肉みそを、ふんわり生地で包みました。 よもぎあんぱん 180円（税込） たっぷりのあんこと生地に練りこんだよもぎの香りが口いっぱい広がる春らしいパンです。 菜の花畑みたいなパン 200円（税込） 食用菜の花と安平町産コーンを使用し見た目はまるで菜の花畑。カラシマヨネーズが効いた菜の花シーズン限定のパンです。
テイクアウト	<ul style="list-style-type: none"> 復活！菜の花コロッケ 180円（税込） 菜の花を使用した、菜の花開花時期のみ販売する人気の限定コロッケです。 菜の花のかき揚げうどん 650円（税込） 菜の花のたっぷりのかき揚げはサクサクで、菜の花のやさしい苦みと玉ねぎの甘みがお出汁とピツタリです。
特産品販売	<ul style="list-style-type: none"> ケンボロー豚ジャンボ肉しゅうまい 900円／1箱6個入（税込） 町内の富樫オークファーム産のケンボロー豚を使用し、北海道産の玉ねぎと合わせた大粒のしゅうまいは食べ応え抜群！肉汁の旨味が一気に口に広がる本格的な中華をご家庭でお楽しみいただけます。
農産物直売所 ベジステ	<p>柔らかくみずみずしいアスパラやほろ苦い山菜など、春を感じる野菜が続々と入荷しています。ぜひご賞味ください。</p>

■屋内外出店情報

5月は、毎週(土)日、10日(火)～13日(金)、24日(火)～26日(木)に出店予定です。

■鉄道資料館情報

5月開催日	開催時間	内 容
8日(日)、22日(日)	10時～14時	D51 320 屋外展示 ※雨天は中止し、通常開館（屋内展示）となります
	11時～14時	ミニSL 乗車体験 ※雨天は中止となります
	10時～14時	キハ183 車内公開 ※新型コロナウイルス感染症の感染拡大防止のため運転席公開は行いません

※新型コロナウイルス感染症の状況により、掲載内容が中止や変更となる場合があります。

安平町全域光回線 サービス提供開始のお知らせ

昨年より誘致活動を進めていた安平町全域光回線整備ですが、サービス提供が開始されましたのでお知らせします。

なお、事前加入申し込み提出有無に関わらず対象地域にお住まいの方で光回線の利用を希望される方は、それぞれご自身で通信事業者にお申し込みいただくようお願いいたします。

整備エリア 安平町全域

受付開始日 3月4日(金)

提供開始日 3月15日(火)

【あびらネット・衛星インターネットご利用者の方へ】

3月中旬にサービス移行の流れ等について通知書を発送していますのでご確認ください。

※衛星インターネット通知対象者は町から受信機器貸与を受けている方のみです。ご自身で機器調達した方は、各々でサービス移行をご検討ください。

【営業電話にご注意ください】

光回線整備に伴い、『町から委託を受けて営業している』と話す通信事業者がいると情報提供がありました。

光回線誘致活動の際にご提出いただいた事前加入申込書は、「NTT東日本に加入の意思表示」として提出しましたが、町としてNTT東日本に営業電話の委託は行っておりません。

何かお困りごとがありましたら、国民生活センター（☎188）または道立消費生活センター（☎050-7505-0999）までご相談ください。

問合せ

フレッツ光サービスに関すること

NTT東日本-北海道南支店マーケティング担当 ☎0120-438000

その他に関すること

総務課情報グループ ☎②2511

【苫小牧医師会】日曜・祝日当番病院（市外局番 0144）

月 日	内科		外科		
	病院名	電話	病院名	電話	
5月	8日(日)	苫小牧東病院	(55)8811	同樹会苫小牧病院	(36)1221
	15日(日)	苫小牧呼吸器内科クリニック	(35)0002	苫小牧日翔病院	(72)7000
	22日(日)	加藤胃腸科内科クリニック	(35)2125	アーク整形外科クリニック	(68)6111
	29日(日)	吉川医院	(34)4565	みらい整形ペインクリニック	(53)7100

町ホームページでは、苫小牧歯科医師会の休日当番医を確認することができます。

URL = <https://www.town.abira.lg.jp/kurashi/yakan-kyujitsu>

戸籍の窓口から

※戸籍の窓口で掲載の確認ができた方を掲載しています。

お誕生おめでとうございます

まつい しょうたろう 松井 咲太郎ちゃん (男) 【親・健広】 3/25 早来大町
 たなか じょうたろう 田中 丈太郎ちゃん (男) 【親・貴憲】 3/25 早来大町
 ささき こん 佐々木 紺ちゃん (男) 【親・学嗣】 3/28 追分柏が丘
 ただ いぶき 多田 伊吹ちゃん (男) 【親・昌弘】 4/8 早来大町

お悔やみ申し上げます

こづか ひろし 小塚 博さん (80) 遠浅 3/26
 さとう ひろこ 佐藤 弘子さん (87) 安平 4/10
 ささき のぶお 佐々木 信夫さん (91) 追分若草 4/10
 やまぐち さちこ 山口 幸子さん (97) 追分本町 4/16

ご結婚おめでとうございます

すがわら あきら 菅原 晃さん 早来富岡
 かみはま みき 上濱 美樹さん 千歳市

安平町の人口・世帯数 (令和4年4月27日現在)

総人口 7,387 人 (+28)
 男性 3,659 人 (+17)
 女性 3,728 人 (+11)
 世帯数 3,992世帯 (+32)

※交通事故死ゼロ運動の日数は、交通安全だよりをご確認ください。

寄附・寄贈をいただきました

- ・安平町誘致企業会 会長 島田 裕之様より
防犯ブザー 56個
- ・安平ライオンズクラブ様より
文房具セット 55セット

- ・早来消防後援会 会長 上田 陽様
- ・安平消防後援会 会長 木村 茂雄様
- ・遠浅消防後援会 会長 野口 勝義様
- ・追分消防後援会 会長 竹内 亨様
- クーパーペンシル 55セット

・5月17日(火) カラダ測定会 13時～16時

体組成計で筋肉量・体脂肪率等が測定できます。作業療法士から運動のアドバイスももらえます！参加された方には入浴料100円引き、スタンプ2倍、ポイントあびら50ポイント付与の特典があります。カラダ測定会に参加して運動不足を解消しましょう！

・5月28日(土)、29日(日) 菜の花さんぽイベント

1日先着30名限定！菜の花と一緒に撮った写真を提示し入浴された方に、菜の花はちみつトッピングのソフトクリームを通常300円のところを100円でご提供！ぜひこの機会にご賞味ください。

5月の休館日

10日(第2火曜日)、24日(第4火曜日)



営業時間 11時～22時

☎ 2968

ぬくもりの湯に来館される皆様には、感染症予防のため「マスクの着用」「手指消毒」「入館時の体温測定」をお願いしています。体調不良の方はご来館を控えていただくなど、引き続きご理解とご協力をお願いいたします。

早来地区・富岡みずばしょう園 みずばしょう



【撮影・文/地域おこし協力隊 木下】

早来地区の臨空工業地帯裏にある「富岡みずばしょう園」。ここでは湿地帯に花を咲かせるみずばしょうを見ることができます。今年は雪が多かったものの、雪解けが思いのほか早く、気温が高い日が続いたことから、例年より少し早く開花を迎えたようです。撮影したのは4月12日。昨年の同時期より咲いている花の数が多く感じました。この冬は積雪量が多かつ

たですが、花への影響はなかったようです。鹿公園の「ホタル・ミスバシヨウの里」に咲くみずばしょうも開花しています。

2か所とも、今年は仏炎苞が真っ白で傷みが少なく、立派で美しい花を咲かせていました。例年だと、5月上旬頃まで花を楽しむことができます。

【富岡みずばしょう園】
住所・早来富岡259番地1

安平物産館がリニューアル！

地域おこし協力隊 木下 知佳

3月16日(水)、JR早来駅併設の安平物産館がリニューアルオープン！先日、「はやきた Station Race Horses Gallery」で特別栄誉賞を授与された3頭の栄光や軌跡を学んできました。

初めて安平町に来た際、まず降り立ったのがこの早来駅。あれから2年経ったんだなとその早さに驚いています。いよいよ地域おこし協力隊3年目＝最終年度となりました。初心を忘れず、引き続き頑張ります！



広報あびら 編集者コラム
vol.24



安平町の春。探しています

総務課情報グループ 小林 誠

休日はネイチャーフォトグラファーの私は、子ぎつねや子鹿など可愛らしい野生動物の姿を見て春を感じる人が多いです。道路をチョロチョロしている可能性もあるので安全運転で行きましょう！

町内では子ぎつねなどとの出会いに恵まれません。見かけたら連絡ください(笑)今回紹介するのは、町内で撮影した2頭のきつね。コンテストでも受賞したほっこりする1枚を皆さんとも…。

