

abira

9

2020
no.171
あびら

実践したい、
知っておきたい
防災のこと。



実践したい、知っておきたい防災の「と」。



3日分の 水と食糧。 家族の分の 準備は？

食糧などの備蓄は「家族の人数×3日分」とよく言われますが、それはなぜか？
災害が発生したときの「人命救助のリミット」や「避難物資が到着するのに要する日数」
が3日間と言われていることなどから個人備蓄を行う事が推奨されています。代表的な
ものを以下でご紹介します。



飲料水や栄養ドリンクなど

「1日1人2リットル×家族の人数×3日分」用意しておけば良いとされる飲料水。水だけでなく、普段から飲用できる飲み物などを合わせて常備するのも良い。



お惣菜や果物の缶詰

年単位での保存が可能なお惣菜や缶詰。いろいろな種類があるため、偏りなく常備しておくことが好ましい。缶切りが不要なものを選ぶことが好ましい。



乾物や栄養補助食品

非常食ばかりでは、栄養素の偏りも否めない。栄養を効率的に摂取できるものを揃えておくのも良い。かさばらず、普段からの消費しやすいものなので備えておきたい。



カンパン・保存用パン

保存食の代表とも言えるカンパン。保存期間は長いかわりに硬いなど、食べる人を選ぶ側面も。最近は、ソフトな食感の保存用パンも出ている。



レトルト食品

日常から食べたりするレトルト食品やご飯を用意。災害時に贅沢は言えないが、食べ慣れた味の方が安心にも繋がったり。



カセットコンロとカセットボンベ

お湯を沸かしたり、暖かいご飯を食べるには不可欠。常用しやすいものなので、用意しておきやすい道具です。

"買って・準備して終了"ではない!? 実践したい『ローリングストック法』



万が一の備えに、食糧や消耗品の備蓄を進めた方もいることでしょう。しかし、「備えて終わり」という方も一定数いるのではないのでしょうか？
いざという時に、「消費期限を過ぎていた」、「好きな味では無い」、「使用方法が分からない」ということが無いように、日頃から使うもの・食べ慣れたものを備蓄し、使い、補充していくことが大切です。
このように、常時から使い・補充するような仕組みを『ローリングストック法』と言います。

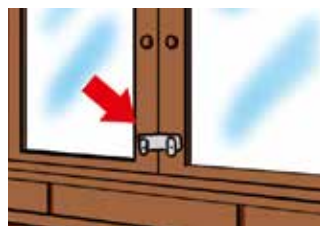
室内での 危険箇所。 対策は？

災害が発生。そのとき私たちがどこにいるかは分かりません。しかし、「長い時間いる場所」というのはあるはず。それは、職場であったり、自宅であったり。特に地震に起因する危険になりますが、誰もができる安全対策をご紹介します。知っていても、行動を起こさなければ危険からは回避できません。



重い家具でも、背が高い家具は倒れやすいです。家具の下敷きになってしまうという事案も想定できるので、つっぱり棒などで家具を固定するようにしましょう。

棚の上は、収納スペースに活用したい。そうしている人も多いことでしょう。しかし、転倒防止策をしていなければ、勢い良く落下してしまうことも。身長より高い位置に物を置かない。置いたとしても落下しないような対策が必要です。



台所は危険が多い。料理中であれば「火を消す」ということも大切。それに加え、食器棚にはたくさんさんの食器類が。飛び出し割れると怪我する恐れが。扉が開かぬようストッパーで固定を。

身近なもので
防災ポーチ・
バッグ作り!

自宅で被災するとは限りません。通学・通勤・お出かけのときに災害が発生する事だ
てあります。となれば、自宅での防災対策はもちろん重要ですが、普段の外出の際から
のちょっとした意識が大きく自分の体と心を守ることに繋がることも。特別なものでは
なく、身近にあるものでの対策。取り組んでいきませんか？

助かるもの



ポーチにあると
アメやチョコレート
災害時は店頭からなくなることある。糖質や塩分の摂取を効率的に行うことができ、ポーチなどにも入れておきやすい。



充電器
携帯電話やパソコンの充電用として欠かすことができないもの。ソーラー発電できるものや容量などさまざま。



懐中電灯やヘッドライト
災害で電気が止まってしまっても。暗い中を歩くのは危険が伴う。ヘッドライトであれば両手が空くので行動しやすい。



軍手などの手袋
散乱した家具やがれきの撤去などを行う際にも欠かせない。手の怪我などを防ぐ意味合いでも重要になる。



バッグにあると
助かるもの



お金
停電になると、電子決済などが行えなくなることも。公衆電話の使用も考えられることから小銭を用意しておくことも。



常用薬
普段飲んでいる薬などを用意しておきましょう。お薬手帳もあると普段通院していない場所での処方にも有用です。



絆創膏や消毒液
気をつけていても、知らぬ間に怪我をしてしまっていたり。血などは他人への不安感を強めたりもするのであると良い。



ゴミ袋や密閉袋
大切なものを水から守ることもできる。また、袋に水を溜めることや簡易トイレに使用することもできる。



ウェットティッシュやティッシュペーパー
断水時にとっても便利。ポーチだけでなく、車内などに置いておくのも良い。



ハンカチやハンドタオル
手を拭くのはもちろん、汚れを拭いたりマスクや包帯のような役割も。傷口の止血や骨折箇所の固定などにも応用可能。



カップや折り畳み傘
災害発生時が天気が良いとは限らない。カップだと両手が塞がることもなく良い。寒さ対策にも一役買います。



非常食
家族の人数分を用意しておきたい。詳細は、2ページで。

災害発生。
そんなとき
とる行動!

「大きな災害だ。身を守るために避難しないと」と思うのも致し方ありませんが、もしかすると、その場に留まった方が安全という場合もあります。
災害に応じて避難先が変わったり、自宅の安全が確保されているのであれば、避難所ではなく自宅での避難という手段もあるのです。

OFF



自宅を出て避難をするならば、「ブレーカーを落とす」ということをしましょう。停電時には問題がなくても、通电した際、電気コードの破損などを要因とする「漏電」火災も想定されます。2次災害を防ぐためにも、有事のときほど冷静に。

災害の種類によって開設する避難所が変わります。避難場所などの情報は、町ホームページなどで公開していますので、家族で確認し、場所を把握しておきましょう（防災情報については4ページで）。

子ども達だけで遊びに出掛けているときに災害に遭うことだってあり得ます。知っておくだけで、災害に遭った際の不安の大きさが変わることでしょう。「なんとなく」ではなく、正しく知っておくことが重要です。



町から防災のお知らせ

①ハザードマップで危険箇所を。

避難場所マップで避難先を確認したことはありますか？

町のホームページ内にある『e 防災センター』では、町内における防災情報についてご覧いただけます。

[URL] <https://www.town.abira.lg.jp/kurashi/bosai>



(上図) 安平町ホームページ「e 防災センター」

土砂災害警戒区域指定状況一覧

番号	区域名	指定種別	指定区域番号	指定面積	指定日	指定種別	指定種別	指定種別
1	1-1-1	土砂災害警戒区域	1-1-1-0000	0.0000	平成19年03月01日	1	1	1
2	1-1-2	土砂災害警戒区域	1-1-2-0000	0.0000	平成19年03月01日	1	1	1
3	1-1-3	土砂災害警戒区域	1-1-3-0000	0.0000	平成19年03月01日	1	1	1
4	1-1-4	土砂災害警戒区域	1-1-4-0000	0.0000	平成19年03月01日	1	1	1
5	1-1-5	土砂災害警戒区域	1-1-5-0000	0.0000	平成19年03月01日	1	1	1
6	1-1-6	土砂災害警戒区域	1-1-6-0000	0.0000	平成19年03月01日	1	1	1
7	1-1-7	土砂災害警戒区域	1-1-7-0000	0.0000	平成19年03月01日	1	1	1
8	1-1-8	土砂災害警戒区域	1-1-8-0000	0.0000	平成19年03月01日	1	1	1
9	1-1-9	土砂災害警戒区域	1-1-9-0000	0.0000	平成19年03月01日	1	1	1
10	1-1-10	土砂災害警戒区域	1-1-10-0000	0.0000	平成19年03月01日	1	1	1

土砂災害警戒区域は町内に点在。自分の生活圏内に該当区域があるかどうかを知っているのと知らないとは、大雨などに見舞われたときに抱く不安が大きく異なります。

指定緊急避難場所・指定避難所一覧

指定種別	指定区域番号	指定種別	指定種別	指定種別	指定種別	指定種別	指定種別	指定種別
1	1-1-1	指定緊急避難場所	指定緊急避難場所	指定緊急避難場所	指定緊急避難場所	指定緊急避難場所	指定緊急避難場所	指定緊急避難場所
2	1-1-2	指定緊急避難場所	指定緊急避難場所	指定緊急避難場所	指定緊急避難場所	指定緊急避難場所	指定緊急避難場所	指定緊急避難場所
3	1-1-3	指定緊急避難場所	指定緊急避難場所	指定緊急避難場所	指定緊急避難場所	指定緊急避難場所	指定緊急避難場所	指定緊急避難場所
4	1-1-4	指定緊急避難場所	指定緊急避難場所	指定緊急避難場所	指定緊急避難場所	指定緊急避難場所	指定緊急避難場所	指定緊急避難場所
5	1-1-5	指定緊急避難場所	指定緊急避難場所	指定緊急避難場所	指定緊急避難場所	指定緊急避難場所	指定緊急避難場所	指定緊急避難場所
6	1-1-6	指定緊急避難場所	指定緊急避難場所	指定緊急避難場所	指定緊急避難場所	指定緊急避難場所	指定緊急避難場所	指定緊急避難場所
7	1-1-7	指定緊急避難場所	指定緊急避難場所	指定緊急避難場所	指定緊急避難場所	指定緊急避難場所	指定緊急避難場所	指定緊急避難場所
8	1-1-8	指定緊急避難場所	指定緊急避難場所	指定緊急避難場所	指定緊急避難場所	指定緊急避難場所	指定緊急避難場所	指定緊急避難場所
9	1-1-9	指定緊急避難場所	指定緊急避難場所	指定緊急避難場所	指定緊急避難場所	指定緊急避難場所	指定緊急避難場所	指定緊急避難場所
10	1-1-10	指定緊急避難場所	指定緊急避難場所	指定緊急避難場所	指定緊急避難場所	指定緊急避難場所	指定緊急避難場所	指定緊急避難場所

避難場所は町内に64か所。災害の種類によって開設される場所が異なることもあるので、状況に合わせた避難が必要になります。

②防災訓練などへの積極的な参加を！

防災訓練は、町が主体で行うものをはじめ、各自治会・町内会、自主防災組織などで実施されています。

地域住民同士の交流はもちろん、有事の際の速やかな連携にもつながりますので、そのような機会には、ぜひご参加ください。

災害は町内にいるときにやって来るとは限らない！

自家用車で外出中
車内にも少しの飲食物を積んでおくと安心です。
しかし、車中に長時間いるとエコノミークラス症候群の恐れも高まるので要注意。

徒歩などで外出中
徒歩などでの移動中は、そう多くの荷物を常に持ち歩くことはできません。
思わぬものが万が一の支えになったり。3ページで紹介している、ポーチの中身などを参考に。

仕事で職場滞在中
動きやすい靴や服を置いておくことが良いでしょう。
ヒールの高い靴やスカートなどだと、避難の際の怪我や不自由さを感じることも。

震災から2年を迎えます

～復旧・復興のあゆみ～



安平町長 及川 秀一郎

2020年9月6日で北海道胆振東部地震から2年を迎えます。仮設住宅等で生活されている皆様、仮設校舎での学校生活を送っている中学生の皆様など、今なお、不便な生活を余儀なくされている皆様に心よりお見舞い申し上げます。

この2年間、国や北海道をはじめとした多くの関係者のご尽力もあり、道路や河川、上下水道などのインフラを中心に復旧工事は着実に進んでおり、来年3月までにはすべての復旧工事が完了する見込みです。

また、復興に向けては、震災前よりさらに魅力的な環境を創り出すため、早来中学校の小中一貫校としての再建や道の駅を中心としたにぎわいの創出など、安平町に関わる全ての方々の力を結集して、様々な取り組みを進めてきております。

今後も、皆様が安心して住み続けることができる安平町になるよう取り組んでまいりますので、引き続き、お力添えをいただきますよう、よろしくお願いいたします。

■ 町内の復旧・復興に向けた主な取り組み

町では昨年12月に策定した「安平町復興まちづくり計画」にもとづいて、多くの皆様のご協力のもと、様々な分野で復旧・復興の取り組みを進めてきています。

復興まちづくり計画で示した4つの基本方針ごとに、これまでの主な取り組みをご紹介します。

基本方針1 住まいと暮らしの再建

- ・ 応急仮設住宅等で生活される方々の住み替えに向けて、斜面の対策工事や新たな住宅整備のほか、住宅の新築や修理などへの支援を行っています。
- ・ 生活再建に向けて、墓石や井戸、浄化槽の修理への支援を行っています。
- ・ 早来中学校の再建、野球場などの体育施設や公民館などの社会教育施設の復旧工事を実施しています。

大規模盛土造成地滑動崩落防止工事

早来北進地区 (施工中)



追分柏が丘地区 (施工中)



早来中学校の再建による早来小学校との一体型の学校整備



基本設計
イメージ図

地域優良賃貸住宅の整備 (追分地区)



ときわ球場災害復旧工事



基本方針2 災害に強いまち・ひとづくり

- ・災害に強いまちづくりに向けて、防災訓練や防災キャンプなど、防災意識の醸成に取り組んでいます。
- ・災害時に備えて企業と協定を締結するなど連携強化を進めています。
- ・道路や河川、上下水道などの公共インフラや、公園などの公共施設の復旧・機能強化の取り組みを進めています。

公共インフラの復旧工事は、来年3月までに完了する予定です。

町内全域での防災訓練



小学生向け防災キャンプ



災害時の協定締結



町道・河川災害復旧工事（左：北進緑丘線 右：トキサラマップ川・町道早来本郷線）



ときわ公園災害復旧工事



柏が丘公園整備



基本方針3 産業と経済の復興

- ・被災した農地や森林、農業用施設の復旧を進めています。
- ・仮設店舗の整備のほか、商業の復興に向けて安平町商工会と連携して回遊を促す取り組みを実施しました。
- ・道の駅あびらD51ステーションを核とした観光の取り組みを行っています。
道の駅は今年7月3日に来場者が100万人を突破しました。また、北海道じゃらん「道の駅満足度ランキング2020」第8位にランクインしました。

農地災害復旧事業（早来瑞穂地区）



仮設店舗の整備



商店街買遊（回遊）事業



道の駅を核とした観光の振興



基本方針4 未来へつなげる復興

- ・安心して暮らすことができる環境づくりに向けて、「遊育推進事業」、「学びサポート事業」、「町民チャレンジ応援事業」の3事業を連携させて展開しています。
- ・住宅建設と連動させた公費解体跡地の流動化対策の取り組みを行っています。
- ・安平町復興ボランティアセンターや地域おこし企業人など、震災を通じて培った人のつながりを活用しながら取り組みを進めています。
- ・町のホームページなどを活用して、震災の記録を残し、後世へ伝える取り組みを行っています。

町民チャレンジ応援事業（クラウドファンディング）



安平町復興ボランティアセンターの取り組み

胆振東部地震デジタルアーカイブ



地域おこし企業人によるスマホ教室



申請はお済みでしょうか？ ～ 各種支援制度のご案内 ～

平成30年北海道胆振東部地震の被災状況によって下表のような生活再建や住宅再建への支援制度がありますが、皆様、申請はお済みでしょうか？

申請期限が近づいてきている制度もありますので、いま一度ご確認いただき、申請がお済みでない方は、お早目に申請願います（なお、いずれの制度も一度申請された方は対象になりません）。

申請方法などについてご不明な点がございましたら、下記のお問合せ先までご連絡・ご相談ください。

制度	概要	対象者	申請締切	問合せ
災害義援金	住宅のり災区分に応じて義援金を配分	被災当時、安平町に在住の方	随時ご相談ください	総務課 復興・生活再建支援室 ☎②2511
被災者生活再建支援金	基礎支援金	り災区分 大規模半壊以上または半壊で住宅を解体	令和2年10月5日	健康福祉課 福祉グループ ☎②97071
	加算支援金		令和3年10月5日	
被災者住み替え支援金	「新築・中古住宅購入」、「修理」、「町内賃貸住宅への転居」、「町内への引越し」へ支援金を支給	り災区分 半壊以上 賃貸住宅・引越は 仮設住宅等の居住者	令和3年3月31日	総務課 復興・生活再建支援室 ☎②2511
一部損壊住家修理金	り災区分で一部損壊の判定を受けた住家を修理した世帯へ修理金（上限5万円）を支給	り災区分 一部損壊	令和3年3月31日 ※延長しました	
墓石修理等見舞金	被害を受けた町内墓地の使用者に見舞金（上限5万円）を支給	墓石の修理・墓じまいをした墓地の使用者	令和4年3月31日	税務住民課 住民生活グループ ☎②2940
井戸修理等見舞金	被害を受けた飲料用に使っていた井戸の修理等を実施した方に見舞金（上限5万円）を支給	り災区分 一部損壊以上	令和3年3月31日	
浄化槽修理等見舞金	被害を受けた浄化槽の修理等を実施した方に見舞金（上限5万円）を支給			

震災から2年。 鈴木直道 北海道知事が ENTRANCE を訪問

8月18日(火)、この日は 鈴木直道北海道知事 が「北海道胆振東部地震被災地視察」として、2年前に発生した地震で大きな被害があった厚真町、むかわ町、安平町の3町を1日かけて訪問。

安平町の訪問では「これからの復興のまちづくりの様子を見てもらうことも大事」という及川町長の想いもあり、震災からの復旧・復興の動きの中で生まれたコミュニティスペース「ENTRANCE」を意見交換の場として使っていただくことに。

及川町長を中心に、井内センター長、林副センター長、そして西村理事長から「安平町では現在どんな復興へ向けた取り組みをしているのか」「復興ボラセンをどんな想いで立ち上げ、どんなことをして町を盛り上げてきているのか」などを知事にお伝えしました。



ENTRANCEでの意見交換の様子

同時に、ENTRANCEをオープン前からここまで支えてくだ



鈴木知事とともに記念撮影

さっている、地域の方々、役場職員の方々、ボランティアの方々に心から感謝しなければいけないと感じた1日に。

本当にいつもありがとうございます。これからも「町の未来への入り口」となるよう、子どもから大人まで居心地の良い空間、いつ来てもワクワクする空間を作っていきたいと思っていますので、今後ともどうぞよろしくお願いいたします！

子どもの「遊び場」を始めました！

「あびら教育プラン」の「遊育」の一環として、小学生を対象に毎週土日のどちらかの午前中にENTRANCEで「遊び場」を開放しています。工作や外遊び、料理など、様々なテーマで遊び環境を作っていきます。お時間のある方はどうぞお気軽に遊びに来てください。

「遊育」の詳細については、あびらチャンネルや町ホームページでお伝えしていますので、ご確認ください！



遊び場で行ったクラフト体験
(8/22実施)

震災から2年

あれから2年。まずはじめに、多くの町民のご理解とご協力をいただき、ここまでの活動をしてこれたこと、感謝いたします。ありがとうございます。この2年はあっという間でしたが、やってきたことを思い出すとすごく「濃密」な2年でした。復興ボラセンの活動も残り約半年。1日も早い新型コロナウイルスの収束を願い、町民とともにこれからの町を盛り上げていけたらと思っています。今後とも何卒よろしくお願いいたします。



復興ボランティアセンター
理事長 西村 次郎

記事提供
編集・校正

安平町復興ボランティアセンター
安平町役場総務課情報グループ



LINE@で
イベント情報お知らせ中！



(一社) 安平町復興ボランティアセンター

TEL : 070-3139-0374

MAIL : abira.fukkouborasen@gmail.com



追分高校です

2学年

地域清掃ボランティア

7月21日、2年生の地域清掃ボランティアが行われました。午後からが雨予報のため、午前中の曇天での実施に変更。マスクを着用して、黙々と作業をこなします。

終了間際に雨が降ってくるという、ちょうどよいタイミングでした。集まったゴミは少なく、最近町内のゴミが減ってきたことを実感し、笑顔を見せた生徒たち。清掃活動は追分高校の良き伝統となっています。

次回は、1年生が実施予定。いつかゴミのない清掃ボランティアの日が来ることを期待しましょう。

ひまわりの絆プロジェクト

4歳で交通事故の犠牲となった東陽大君の家族が「生きていた証を残したい」という願いと「交通事故根絶」の強い願いがひまわりの種となり、京都府木津警察署の巡査部長さんに引き継がれ「ひまわりの絆プロジェクト」として全国の警察署に広がっています。

本校では、苫小牧警察署からいただいた「ひまわりの種」を『交通事故に遭わないことを願い』、ボランティア同好会が種蒔きを行い、その10日後に芽が出てきました。



進路出陣式



7月21日、3年生の進路活動が本格的に始まる夏休みを控え、恒例の進路行事『進路出陣式』が実施されました。3年生全体が激励を受け、進路決定への自覚と決意を高めることを目的とした重要な区切りとなる儀式です。スーツを着用し、緊張した様子で臨みました。

星槎道都大学藤田様からは『迷った時は、相談をすることが大切。しかし、最終決定は自分自身。小さな目標設定を一つ一つクリアして、チャ

レンジ精神で頑張ってください』、苫小牧公共職業安定所進路相談員反保様からは『悩んだ時は立ち止まり、相談すること。三つの覚悟（諦めないこと。他人の責任にしないこと。独りよがりにならないこと）を持つこと』と激励の言葉を受けると、連続での「進路実現100%」をプレッシャーに感じながら、達成を誓っていました。

9月の行事予定

25日(金)

薬物乱用防止教室

29日(火)

前期終業式

生徒会役員選挙

30日(水)

学期間休業

▶皆さんのご意見をお寄せください◀

北海道追分高等学校 (☎・FAX ☎2555)

〒059 - 1911 安平町追分本町7丁目8番地
ホームページで「追高の今」をご覧ください。

【<http://www.oiwake.hokkaido-c.ed.jp/>】

追高＝一人ひとりが主役の学校

追分高校は、少人数だからこそ、強い絆で結ばれた仲間と出会え、誰もが主役になれる学校です。

追分高校の教職員は、生徒一人ひとりをかけがえのない存在として認め、3年間かけて、自律した18歳に育て上げます。

追高＝一人ひとりを伸ばせる学校

お知らせ

町や道など
からのお知
らせです。

ほつとるーむ開催につ いて

臨床心理士さんと一緒にお茶を飲みながらお話ししてリラックスする時間をもちませんか？

地震後の不調や新型コロナウイルスの心配など、なんとなく体の調子が良くない、先のことがちよっと心配；気になることがたくさんあって疲れる、など少しいつもと違うからだとこのころを癒しませんか？ちよつとのぞいてみるだけでも大丈夫です。保健師もいますのでぜひご参加ください。
※新型コロナウイルス感染拡大予防のため、状況により中止する場合があります。ご了承ください。

日時

- 9月28日(月)
- ① 12時30分～14時

保健センター

- ② 14時30分～16時

ぬくもりセンター

会議室2

内容

臨床心理士さんと茶話会、骨密度測定

問合せ 健康福祉課福祉グループ
☎7071

ときわキャンプ場パークゴルフ場オープンのお知らせ

芝の状態が悪くオープンを延期していた、ときわキャンプ場パークゴルフ場が8月29日(土)よりオープンしました。たくさんのご利用、お待ちしております。

問合せ

建設課土木・公園グループ
☎7075

秋季町民パークゴルフ大会開催のお知らせ

町民の親睦および健康づくりを目的とした秋季町民パークゴルフ大会を開催します。参加を希望される方は次の通りお申し込みください。

日時

9月22日(火)8時～受付

場所

安平山パークゴルフ場

競技方法

36ホールストロークプレイ
参加料 500円(受付時にお支払いください)

申込期限 9月14日(月)※期限厳守
共催 安平町教育委員会

問合せ・申込先

早来地区 ☎090-13115-7943 (阿部)
追分地区 ☎080-11893-4216 (田中)

第20回町長杯争奪秋季町民大会のお知らせ

次の日程でグラウンドゴルフ大会を開催するにあたり、体験者を募集します(初心者歓迎、参加賞あり)。
※マスク着用、検温、3密対策します。
※道具はすべて用意しています。
※土靴持参

日時

10月3日(土)13時15分

場所

多目的スポーツセンター

申込み

9月26日(土)までにご連絡ください。

共催 安平町教育委員会

問合せ

米川 ☎23226
大松 ☎3206

生活就労にお困りではありませんか？

北海道では生活困窮者に対し、生活困窮者自立相談支援事業として生活就労にお困りの方をサポートする取り組みを行っています。
生活、仕事、家計のことでお悩みの方、お困りの方の総合窓口です。
電話相談、直接担当者がご自宅に向いての面談も可能です(秘密厳守・相談無料)。

相談先

生活就労サポートセンター
いぶり
☎0120-109-10783
(相談者専用フリーダイヤル)

広告欄

インプラントはできないと言われたあなたへ

1日で噛めるインプラントを。マロ・デンタル札幌はAll-on-4インプラントの専門クリニックです



カウンセリングのみ
無料で承ります

オンライン無料相談受付中

初診パック/5,000円

(レントゲン・模型製作)
歯周病検査含む

MALO DENTAL

DENTALCARE
SAPPORO

☎011-613-8615

札幌市中央区大通西25丁目1-2 ハートランド円山ビル3F

受付時間/9:00~18:00 休診日/土・日・祝

※土・日・祝は不定期診療となります。

https://www.maloclinic-sapporo.com



院長 木村 洋子

在宅介護者を支える会 交流会のお知らせ

在宅介護者を支える会では、介護者や会に賛同する方が集まり、交流を通して介護や認知症に関する理解を深め、介護者の心身のリフレッシュを図ることを目的に活動しています。今年は新型コロナウイルスの影響により今回のみの実施となります。初めての参加も大歓迎ですので、ぜひご参加ください。

日時 9月28日(月)10時～14時

場所 みなくる

内容 交流会

参加費 1人800円(昼食代込み)

申込期限 9月17日(木)

※送迎バスをご希望の方は、申し込み時にご確認ください。

また、新型コロナウイルス感染症の状況によっては、会食を中止し、12時ごろ解散する可能性がありますので、ご了承ください。

申込み・問合せ

安平町地域包括支援センター
早来地区 ☎297072
追分地区 ☎254555

働きたい方のための出張相談会

働きたいと思われる方向けに就労自立支援施設です。その他就職相談も歓迎。「働きたい」を応援する無料出張相談会を開催します。

対象

おおむね15歳～49歳の方・ご家族

日時

9月23日(水)14時～16時(先着順・予約可)

場所

ワークプラザとまこまい
(苫小牧市表町5丁目11-5
ふれんどビル3階)

内容

就労相談・就労体験ほか
問合せ

とまこまい若者サポートステーション
☎01448670

令和2年国勢調査を実施します

国勢調査は、2020年(令和2年)10月1日現在、日本に住んでいるすべての人および世帯が対象です。9月中旬から、調査員が皆様のお宅を訪問し、調査書類を郵便受けに入れるなどしてお配りします。新型コロナウイルス感染症の感染防止のため、調査書類の配布や調査票の受け取りを、できる限り皆様と調査員が対面しない非接触の方法で行います。回答は、できる限りインターネットでご回答ください(郵送も可能です)。皆様のご理解とご協力をお願いします。

国勢調査 2020

かんたん便利なインターネット回答

いつでもかんたん3STEP



24時間いつでもかんたんに3ステップで回答できます。
(①アクセス ②ログイン ③回答)

回答サイトにかんたんアクセス



「国勢調査オンライン(回答サイト)」には、QRコードもしくは検索からかんたんにアクセスできます。

厳重なセキュリティ



回答いただいた情報は、厳重なセキュリティで保護されているので安心・安全です。

エコ&効率化



書類を運ぶ際に発生するCO₂や事務コストを減らすことができます。できるやさしい回答方法です。

問合せ 総務課情報グループ ☎2511

広告欄

あなたの悩みに

すべての相談の相談料が**無料**になりました。

コタエを出します

相談予約ダイヤル **0144-35-8373**
平日 10:00～16:00(12:00～13:00を除く)
土曜 10:00～13:00

札幌弁護士会 苫小牧法律相談センター

広告欄

ポロポロの本でも古雑誌も何でも買取いたします! すうきえんどう

古本出張買取の数奇縁堂

- ・全ての本にお値段を付けて買取
- ・100冊ごとに500円ずつアップ
- ・梱包材不要、整理不要、自宅まで取引

安平町追分本町4丁目22番地(店長:村田)
電話:080-9615-1939
※受付時間 19時～22時(日中の着信で夜に折り返し致します)
E-mail: books-hokkaido@suukiendou.com
URL: https://suukiendou.com
[古物商] 北海道公安委員会許可 第101230001111号




公式HP

期間延長!

安平町による補助金を活用して

実施期間

2021年3月31日まで

※予算の執行状況により
早期に終了する
場合があります

半額でハイヤーに 乗車できます



北海道における感染拡大第3波に備え、新型コロナウイルス感染拡大防止のための措置として、混乗や待合による密集を軽減するハイヤーによる個別運送の奨励事業を3月末まで延長します。

補助の対象

安平町民（乗車日現在で安平町内に居住が認められる方）に対して、ハイヤー運賃の2分の1が補助されます。

※10円未満の端数は切り上げ

有限会社追分ハイヤーが運行する「早来エリア」「追分エリア」のどちらのハイヤーに乗車しても補助の対象です。

1 安平町内移動のハイヤー運賃

追分ハイヤー

早来エリア 追分エリア



どちらも補助対象

補助回数に制限はありません

2 対象地域に所在する 医療機関までのハイヤー運賃

追分ハイヤー

他社ハイヤー

早来エリア 追分エリア

町外



どちらも補助対象

補助対象外

町民1名につき、**月1回(往路片道)限り**
帰りの町外ハイヤーは対象外

対象地域

苫小牧市/千歳市/恵庭市/厚真町/むかわ町/由仁町/栗山町

ご利用方法

[感染拡大防止]
マスク着用にて
ご乗車ください

1 運転手に
補助利用希望を
お伝えください



2 住所や氏名が
確認できる
証明書を提示



3 運賃伝票に
氏名を自署



4 運賃の半額を
お支払い



※ハイヤーの台数が限られているため、混み合うときは乗車までお待ちいただく場合があります。
※町外へのご利用は、前日までに電話予約をお願いします。

町の「共通回数乗車券」
でのお支払いもOK!

【ハイヤー乗車のお申し込み】 有限会社追分ハイヤー（日曜休業）

早来エリア 電話 29-7045（営業時間 月～土曜 9:00～18:00）

追分エリア 電話 25-2150（営業時間 月～木曜 7:30～21:00、金・土曜 7:30～23:00）

※飲食店の営業状況等を踏まえて営業時間を変更する場合があります。

【制度に関するお問い合わせ】 地域推進課地域推進グループ 電話 29-7083

近々行われる採用情報について

令和2年度 会計年度任用職員募集案内

- 職 種** 子ども発達支援センター補助指導員
- 勤 務 地** 子ども発達支援センター [しのめ交流館 (早来)、おいわけ子ども園 (追分)]
- 業 務** 子ども発達支援補助業務 (掃除、片付け、準備、その他補助全般)
- 賃 金** 時給 897円～
- 募集人員** 1名
- 雇用期間** 令和2年10月1日～令和3年3月31日
- 勤務形態** 月～金のうち町が指定する日 8時30分～17時15分間の7時間45分以内 (シフト制)
- 特記事項** 勤務日数、時間の相談可
- 資 格 等** 満59歳まで (令和2年9月7日現在)、普通自動車免許 ※資格、経験は問いません
- その他手当** 通勤距離に応じて通勤手当を支給
- 受付期間** 9月7日(月)～9月18日(金)
- 応募方法** 専用の履歴書に必要事項を記入のうえ、持参提出してください (履歴書は町HPに掲載、健康福祉課にて配布)
- 選考方法** 書類選考及び面接 (面談日は別途通知)
- 共通要件** 町内在住で通勤可能な方 (採用決定後に町内に居住する方も可)
- 提出先・問合せ** 健康福祉課福祉グループ ☎ 29 7071

自衛官等募集案内

- 募集種目** 一般曹候補生、自衛官候補生、防衛医科大学校 (看護学科学生)、防衛大学校学生 (一般)、航空学生 (航空要員・海上要員)、予備自衛官候補
- 応募資格** 自衛官候補生、一般曹候補生 18歳以上33歳未満の者
防衛医科大学校 (看護学科学生)、防衛大学校学生 (一般) 18歳以上21歳未満の者
航空学生 (航空要員) 18歳以上21歳未満の者
航空学生 (海上要員) 18歳以上23歳未満の者
予備自衛官候補 18歳以上34歳未満の者
(自衛官であった者は自衛官である期間が1年未満の者)
- 受付期間 (必着)** 一般曹候補生 第2回試験 9月10日(木)
自衛官候補生 9月11日(金)
防衛医科大学校 (看護学科学生) 10月1日(木)
防衛大学校学生 (一般) 10月22日(木)
航空学生 9月10日(木)
予備自衛官候補 9月11日(金)
- 試験日程等** 一般曹候補生: 1次試験 9月18日(金)、19日(土)、20日(日)のいずれか1日 筆記試験
自衛官候補生: 9月23日(水)～10月1日(木) 筆記試験、口述試験、身体検査
女子は25日(金)、26日(土)、29日(火)、30日(水)、10月1日(木)のいずれか1日
防衛医科大学校 (看護学科学生): 1次試験 10月17日(土) 筆記試験、小論文
防衛大学校学生 (一般): 1次試験 11月7日(土)、8日(日) 筆記試験
航空学生: 1次試験 9月22日(火) 筆記試験、適性検査
予備自衛官候補: 10月3日(土)～6日(火)のうちいずれか1日を指定
筆記試験、口述試験、身体検査
- 問 合 せ** 自衛隊札幌地方協力本部苫小牧出張所 ☎0144 32 3725

マイナポイントの申し込みについて

令和2年9月～令和3年3月末の期間内に、キャッシュレス決済サービスで2万円分チャージ（前払い）またはお買い物をすると、1人あたり上限5,000円分（付与率25%）のマイナポイントがもらえます。

手順① マイナンバーカードを取得

手順② マイナポイントの予約（マイキーIDの設定）

パソコンやスマートフォンでマイナポイントアプリをダウンロードし、マイナポイントを予約できます。（既にマイキーIDを設定した方はマイナポイントの予約済みです）

手順③ マイナポイントの申し込み

マイナポイントアプリから「マイナポイントの申し込み」に進み、好きなキャッシュレス決済サービスを選択してください。

※対応しているキャッシュレス決済サービスは、総務省ホームページまたは各決済会社にご確認ください。

手順④ マイナポイントの取得

選択したキャッシュレス決済サービスでチャージまたはお買い物

※マイナポイントの付与は9月1日以降のチャージまたはお買い物に対して行われます（8月末までにチャージまたはお買い物をされてもマイナポイントは付与されませんのでご注意ください）。

※手順①～④すべてを行って初めて申し込みが完了します。マイナポイントの予約（マイキーIDの設定）のみではマイナポイントの申し込みはされていないのでご注意ください。

問合せ 税務住民課住民生活グループ ☎② 2940

住民サービス課住民サービスグループ ☎⑤ 2411

第1回 ABIRA Talks（アビラトークス） 参加者募集中！

子どもから大人まで、みんなで創る夢への入り口



町民チャレンジ創出事業（通称：カイトク事業）では、やりたいことやアイデアを持った「チャレンジャー」が目標金額を設定して熱い想いを発表し、賛同した「サポーター」から出資や応援を募る町民参加型のプレゼン大会を実施します。まだまだサポーターと見学者（オブザーバー）の募集をしていますので、興味のある方はぜひホームページから詳細をご覧ください！

日時 9月13日(日) 17時～20時

場所 ENTRANCE

（エントランス／追分本町4-3道銀向かい）

詳細・申込み 右記QRコードからご覧ください

連絡先 地域推進課 地域おこし協力隊（松岡）

☎080-6509-5754



詳細および申し込み
はこちら

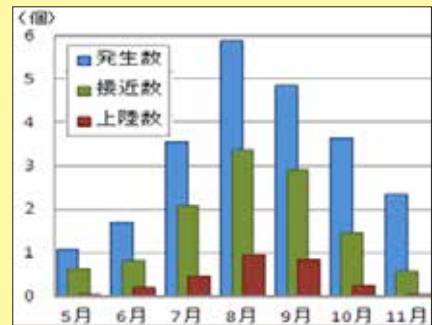
【室蘭地方気象台からのお知らせ】

土砂災害や水害、風害から身を守りましょう

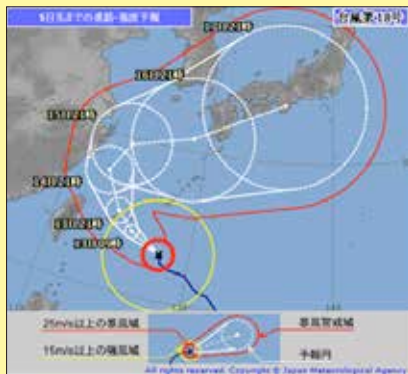
8月から9月は、日本では台風の接近・上陸が多くなる時期です。

台風は日本のはるか南の海上で発生することが多く、主に太平洋高気圧の縁に沿って北上し、北海道に接近あるいは上陸することがあります。

台風が北海道に接近する頃には海面水温の低い海域を通過してくるため、水蒸気の供給量が少なくなり勢力を弱めることが多くなります。しかし9月頃になると、北から南下する寒気を取り込むことにより、一旦弱まった台風が温帯低気圧に変わって再発達し、このため暴風による被害が拡大する場合があります。



気象庁では、6時間毎に5日先までの台風の進路予報と強風域、暴風域の予報（台風強度予報）を発表しています。室蘭地方気象台では、「土砂災害」や「浸水害」のおそれがある場合に



「大雨警報・注意報」を、洪水による災害のおそれがある場合に「洪水警報・注意報」を発表します。また、大雨警報が発表されている中で土砂災害が発生する危険性がより高まった場合には、胆振総合振興局と共同で「土砂災害警戒情報」を発表します。この場合は、急傾斜地の近くにお住まいの方は避難行動をとるなど、より一層の警戒が必要です。テレビやラジオ等で台風の接近を知ったときは、気象台のホームページで内容を確認し、自治体が発する避難情報に留意しましょう。

安平町出身の学生に安平町の特産品を贈ります！

親元を離れ、町外の学校へ進学し新型コロナウイルス感染症の影響を受けている安平町出身の学生を応援するため、特産品を贈る「ふるさとあびら学生応援事業」を8月5日より開始しています。

対象者 次のいずれにも該当する方

- (1) 町外の学校等（※1）へ通う町内出身の学生
- (2) 居住地が町外の学生（※2）

※1 大学、短期大学、大学院、予備校、専門学校、高等学校、中学校など

※2 住民登録が町内の場合でも、町外に居住していれば対象

申請方法 申請者は、町内在住の保護者に限ります。

(1) 郵送・FAX・窓口での申込み

町ホームページから申込書をダウンロードし、必要事項をご記入のうえ、学生証などの写しとともに、政策推進課政策推進グループへお申込みください。

(2) オンラインでの申込み

専用フォームに必要事項を入力のうえ、学生証などの画像データを添付し、お申し込みください。



専用フォーム
QRコード

ふるさとあびら学生応援事業

5,000円相当の特産品を、学生の元にお届けします！



申請期限 9月30日(水) ※当日消印有効
問合せ 政策推進課政策推進グループ
☎ @ 2751 FAX @ 2026



新型コロナウイルスに便乗した詐欺が急増！その手口と対策は

安平町地域包括支援センターの社会福祉士 関根 正人です。今回は「あなたを狙う新型コロナウイルスに便乗した詐欺」の手口や対策などをご紹介します。

警視庁の報告では、新型コロナウイルスに乗じた特殊詐欺の被害総額は計7,260万円と発表されており、今後も注意が必要です。

実際に報告されている新型コロナウイルスの便乗詐欺の一例を紹介します。

1. キャッシュカード詐欺

行政職員を名乗り「給付金を受け取るには新しいキャッシュカードが必要」として自宅を訪問し言葉巧みにカードも持ってこさせて隙をみてキャッシュカードをすり替え、盗み取る。

【対策】

- ・絶対にキャッシュカードを渡さない。暗証番号は絶対に教えない。
- ・行政職員や警察官などがキャッシュカードの番号を聞いたり、カードを取りに行くことはありません。

2. なりすまし（オレオレ詐欺・ワタシワタシ詐欺）

子どもになりすまし「もしかしたら新型コロナになったかもしれないからこれから検査を受ける」「検査をしたら陽性だった」等と現金を要求する。

【対策】

- ・「携帯電話の番号が変わった」とかかってきたら詐欺の可能性大。元の番号に電話して確認することが大切。
- ・官公庁や団体から電話があった場合、信じることなく電話帳や電話番号案内で調べる習慣をつけましょう。

3. 還付金詐欺

行政職員を名乗る人物から「還付金があるがコロナのため銀行ではなくATMで手続きをする」と言葉巧みにATMやコンビニからお金を振り込ませようとする。

【対策】

「携帯電話を持ってATMへ行け」と言われたら落ち着いて断る。



●その他

保健センター職員と偽り「マスクやPCR検査キットを送付するため家族構成を教えてください」、高齢者宛に「気を付けるように」という電話をして個人情報入手や所在を確認する「アポ電」の可能性がります。

もし詐欺のような電話や訪問がありましたら、地域全体で注意していく必要があるため、警察署や最寄りの駐在所、役場総務課、地域包括支援センターまでご連絡・ご相談ください。

連絡先 苫小牧警察署 ☎0144 ③ 0110 総務課情報グループ ☎② 2511

安平町地域包括支援センター ☎②9 7072（早来）、☎②5 4555（追分）



あびらで安心子育て

ability

abira × family

今回のabilityはファイナンシャルプランナー星洋子氏による講座第7回
「住宅資金の考え方」についてです。

問合せ 政策推進課政策推進グループ ☎ 2751

マイホーム購入の相談で多いのが①住宅ローンをいくらまで借りられるか、②購入時の諸費用はいくらかかるか、の2つです。私は①住宅ローンは毎月いくらまで返せるか、②諸費用は購入後もかかる、というアドバイスをします。購入前にしっかりと計画を立てることで、20～30年にわたる長い期間のローンを払い続けることができます。ローンを完済してこそそのマイホームです。

住宅ローンの考え方

住宅ローンを組むとき、貸す側の金融機関は「返済負担率」、借りる側は「無理なく毎月返せる金額」の目安があり、この2つは計算方法が異なります。

【返済負担率】

年収に対する住宅ローンの比率で『住宅ローンの年間返済額 / 年収 × 100』で計算。この返済負担率は金融機関が融資を決めるとき基準の一つですが、金融機関ごとの基準があります。他にローン（マイカーローンなど）がある場合は年間返済額に含めて計算します。

【無理なく返せる金額】

上記の返済負担率は金融機関側の目安。これとは別に「無理なく返せる金額」の目安が必要。普段の生活をしながら毎月、住宅ローンをコツコツと返済できるかどうかの計算です。

諸費用と頭金

【諸費用はずっとかかる】

住宅を購入するときは、物件（土地、建物）価格の他に諸費用がかかり、購入後は維持費が発生します。購入後の費用に関しては住宅ローンを払い終わってもずっとかかります。

【頭金は必要】

購入時の諸費用の目安は物件価格の5～10%程度必要となります。さらに、住宅ローンを組む時の頭金も用意すべきです。頭金なしだと、多く借りるほど支払い利息が増えます。購入後の諸費用も考えると、頭金を用意し、住宅ローンを少なくしたほうが安心です。

マイホーム購入時の優遇制度

多くの制度は、まとまった額の税金の控除や助成金がもらえます。国では、住宅借入金等特別控除（住宅ローン減税）、住宅取得の際の贈与税の特例、すまい給付金の優遇制度が設けられています。安平町では長期優良住宅建設助成金、住宅建設奨励助成金、転入奨励助成金、転校準備助成金、安平町住宅リフォーム助成制度、空き地活用住宅建設助成金制度があります。うまく利用しましょう。

住宅資金の考え方：まとめ

住宅資金は「住宅ローンは無理なく毎月返せる額」と「諸費用はずっとかかる」ことを考えて計画しましょう。緊急時や万が一のお金の準備も忘れずに。家賃や住宅ローンなどの住居費は家計に占める割合が高いため、収入減が続くと払えなくなる危険があります。そうならないために、少なくとも手取り額の半年分くらい準備し、いつでも引き出せるようにしておきましょう。

詳しくは、町ホームページ（右記QRコードからアクセス）でご確認ください。



～子育て世代向けの情報を発信～

LINE@

～LINEアプリ アクセス方法～

- ・「ID 検索」から「@abira」で検索
- ・下記「QRコード」から読み取る



～子ども成長記録を～

成長ログ

～成長ログ 利用方法～

- ・下記「QRコード」から読み取る



～多岐にわたる情報を発信～

安平町ホームページ

- ・子育て世代に向けた「安平で安心子育て」
- ・子育て支援センターの行事予定やリアルタイムな情報を随時更新



ビューティーサポートR234「花壇整備活動」のお知らせ

「ビューティーサポートR234」とは、JR早来駅前国道234号沿線で花壇整備を行い、景観に配慮した道づくりを進める活動です。

8月6日に草取り・清掃活動を行いました。当日はビューティーサポートR234実施団体及びサポート隊の皆様、計28名の方々のご協力をいただきました。誠にありがとうございました。9月の活動は17日に雑草の除去等を行いますので、皆様のご協力をよろしくお願いいたします。



今月の活動予定（第6回目）

日 時 9月17日(木) 13時30分～14時30分

内 容 草取り、清掃活動

集合場所 JR早来駅前

そ の 他 ①雨天延期の場合、物産館入り口に張り紙を掲示します。

②マスクの着用など新型コロナ感染防止対策のうえ、作業しやすい服装で道具等をご持参ください。

「ビューティーサポートR234」実施団体

- ・東早来自治会 ・あけぼの自治会 ・あかね自治会 ・さかえ自治会 ・しらかば自治会
- ・北町自治会 ・ときわ自治会 ・守田自治会 ・北進自治会 ・JAとまこまい広域早来支所
- ・安平ライオンズクラブ ・早来婦人会 ・安平町日赤奉仕団 ・安平建設協会 ・あびら観光協会
- ・安平町商工会 ・安平町役場親睦会 ・安平町社会福祉協議会

「ビューティーサポートR234」サポート隊

- ・北海道電力ネットワーク(株)苫小牧支店電力部 ・隊友会

問合せ 地域推進課（総合支所） ☎ ㊟ 7083

ぬくもりの湯からのお知らせ

ぬくもりの湯では継続して「新北海道スタイル」の取り組み、感染拡大防止に努めています。来館時の手指消毒やマスクの着用、受付での体温測定等、今後もお協力をお願いします。

【9月の休館日】 8日、23日

※22日(火)は祝日のため、翌日23日(水)が休館日になります。

ぬくもりの湯 ☎ ㊟ 2968（営業時間11時～22時）

10月は「ピンクリボン月間」として、世界中で乳がん啓発運動が行われています。ぬくもりの湯では10月3日(土)～9日(金)までの期間、お湯をピンクに染め皆様をお待ちしています。

また、期間最終日の9日(金)は女性の方を対象とし、特別にポイントを3倍とします。

【苫小牧医師会】日曜・祝日当番病院（市外局番 0144）

月 日	内科		外科		
	病院名	電話	病院名	電話	
9月	13日(日)	苫小牧澄川病院	(67)3111	同樹会苫小牧病院	(36)1221
	20日(日)	吉川医院	(34)4565	苫小牧日翔病院	(72)7000
	21日(月)	柴田内科循環器科	(71)2225	苫小牧泌尿器科・循環器内科	(57)0455
	22日(火)	やまざきこども医院	(75)1133	ハート整形ペインクリニック	(38)7000
	27日(日)	苫小牧呼吸器内科クリニック	(35)0002	にっしん泌尿器科クリニック	(71)1100
10月	4日(日)	浪岡内科消化器科クリニック	(51)2811	ケーアンドエークリニック	(71)2000

安平町ホームページでは、苫小牧歯科医師会の休日当番医を確認することができます。

URL = <https://www.town.abira.lg.jp/kurashi/yakan-kyujitsu>

戸籍の窓口から ※戸籍の窓口で掲載の確認ができた方を掲載しています。

○お誕生おめでとうございます

くすのき その たかのり
楠木 想乃ちゃん (女・貴成) 8/9 早来富岡

たむら しゅうま ゆきたか
田村 脩真ちゃん (男・幸崇) 8/13 早来大町

おおかわら りつ しょう
大川原 璃紡ちゃん (男・将) 8/14 早来栄町

○ご結婚おめでとうございます

さいとう かずと
齊藤 一人さん 安平

かみの れい
神野 滯さん 安平

○お悔やみ申し上げます

あおき かずお (102) 早来大町 8/1
青木 一夫さん

おたに きょうこ (84) 遠浅 8/6
雄谷 京子さん

おおき ヤエさん (93) 安平 8/13
大木 ヤエさん

やまだ マスエさん (97) 追分旭 8/16
山田 マスエさん

よこやま しょうじ (83) 追分若草 8/19
横山 昭治さん

やまだ こ (76) 追分青葉 8/20
山田 ヤス子さん

ささき のりこ (79) 早来富岡 8/21
佐々木 則子さん

ふるさと納税 (7月実績)

安平町は、たくさんの方に応援いただいています。
1,449件 (金額17,074,000円)

安平町の人口・世帯数 (令和2年8月31日現在)	
総人口	7,639 人 (-37)
男性	3,784 人 (-17)
女性	3,855 人 (-20)
世帯数	4,070世帯 (-18)

※交通事故死ゼロ運動の日数は、交通安全だよりをご確認ください。

広報あびら 編集者コラム vol. 4



いざという時のための準備 地域おこし協力隊 木下 知佳

北海道胆振東部地震から2年が経ちました。遠く離れた大阪からテレビで見た映像が今でも目に焼き付いています。私自身も大きな地震を2度経験。阪神淡路大震災から20年ほど経った2019年6月、大阪北部地震が発生。避難したほうがいいのか、今どうすべきなのか、慌ててインターネットで検索し、情報収集するような状態でした。それからは避難袋の準備や食料の備蓄などを常に心がけるように。

大阪北部地震があった同じ年の9月、今度は非常に強い勢力の台風21号が上陸、大阪でも想定外の被害に。台風で命の危険を感じたのはこの時が初めて。準備していた避難袋が役に立ち、事前の準備の大切さを実感することとなりました。



北海道に来てからも、今の状況や現在の生活に合った避難袋を作成。コロナ対策として、アルコール消毒液やマスク、石鹸をプラス。最低限にしたつもりが、かなりのボリュームに。本当に必要なものなのかを何度も見直し、なんとかリュックに収めました…

災害はいつ起こるか分からないもの。いざという時にすぐ行動できるよう、事前に準備や計画をしておきましょう！

"改善を止めない" ために

"どうしたらもっと良くなるか?" を考えて

総務課情報 G 小林 誠

新型コロナウイルスの感染状況によっては、今後どうなるかわかりませんが、8月は町民の方々が参加できる事業が増えてきました。町民の方々が集まり、顔を合わせ、笑い話で笑顔になる。そんなシーンを広報取材を通して見られ、何だか感慨深く思ったり。今後は、そういうシーンを特集としてお伝えしたいところです。

まちが進める事業や計画。そういったものは「難しいから見なくて良いや」となりがちなんでしょう。多くの人に、その中でも、子ども達に少しでも伝えていくにはどういう広報が良いのか。「完成して満足」、「自分が伝えたい内容を盛り込めたから満足」という広報紙ではなく、「みんなが気になる広報紙」が目指すべき姿と思っています。劇的に変わることがなくても、少しでも良い広報をお届けできるよう奔走しよっと。



(左)「久しぶりに外に出て談笑した。企画してくれて良かった」との参加者の言葉が印象的だった。
8月6日

(右) 田植えの時期はコロナ禍。今ようやく、田んぼの観察までできるようになった。
8月28日





■あびらD51ステーション「大収穫祭」

9/19(出)から10月中旬にかけて行われる「大収穫祭」の限定メニューや特別商品をご紹介します。

<p>テイクアウト</p> <p>▶期間限定メニュー【9/19(出)～10/18(日)】 『秋野菜の豊作カレー』950円 農産物直売所「ベジステ」の採れたて野菜をふんだんに取り入れた特製野菜カレーを期間限定でご提供します。</p>	<p>農産物直売所 ベジステ</p> <p>▶新鮮野菜メニュー提供 各移動販売車とのコラボにより、ベジステ商品を使った限定メニューをご提供。</p>
<p>ペーカリー</p> <p>▶期間限定メニュー（第1弾）【9/19(出)～10/2(金)予定】 『とろーりナスのカレーピザ』200円 採れたての地場産ナスをあしらえたピザです。</p> <p>▶期間限定メニュー（第2弾）【10/3(出)～18(日)予定】 『秋野菜のラタトゥーユ風たっぷりチーズをのせて』300円 地場産の野菜とチーズをのせて焼き上げた季節の味。</p>	<p>特産品販売</p> <p>▶あびら自慢市 道の駅未登場の地元銘産品を集め期間限定で販売！ 【出品予定商品】 ・和道堂「みそまん」・佐藤菓子舗「御幸羊羹（各種）」・そば哲「そばプリン」「あげそば」・下出菓子舗「どうりん」 「べこもち」・石澤豆腐店「田舎とうふ」「田舎大揚げ」・新沼商店「ユキホマレ木綿豆腐」</p>

■屋外出店情報

※営業時間は9時より。出店者や店数は変更する場合がございますのでご了承ください。

<p>9月12日(出) 計6店 五平餅の紀ふう屋、白老牛ハンバーガーのリッチアンドフェイマス、てつどう雑貨の店 ぽっぽや（鉄道関連商品 ※9/12～13） ほか</p>	<p>9月13日(日) 計7店 コーヒー屋台デイズーニリー号、紀ふう屋、市原精肉店 ほか</p>	<p>9月19日(出) 計7店 ケバブ、めぐみ水産、市原精肉店、リッチアンドフェイマス、ねこ好きさんマルシェ（小物品販売 ※9/19～22） ほか</p>	<p>9月20日(日) 計7店 他力本願、めぐみ水産、市原精肉店、デイズーニリー号 ほか</p>
<p>9月21日(月祝) 計7店 他力本願、めぐみ水産、市原精肉店、リッチアンドフェイマス ほか</p>	<p>9月22日(火祝) 計6店 めぐみ水産、市原精肉店、shijimacafe（コーヒーなど） ほか</p>	<p>9月26日(出) 計8店 ケバブ、紀ふう屋、めぐみ水産、市原精肉店、てつどう雑貨の店 ぽっぽや（鉄道関連商品 ※9/26～27） ほか</p>	<p>9月27日(日) 計8店 ケバブ、紀ふう屋、めぐみ水産、市原精肉店 ほか</p>

■鉄道資料館・レガシーギャラリー情報

9月13日(日)10時～14時
・「D51 320」定例屋外展示
・「キハ183」客車公開

9月27日(日)10時～14時
・「D51 320」定例屋外展示
・「キハ183」客車公開

※雨天の場合、「D51 320」の屋外展示は中止となります。ご了承ください。
※ウイルス感染症の情勢により、皆様への紙面到着時に営業状況が変わっている場合がございます。ご了承ください。

