

せいこドーム!!!



到着～♪ ここが、
☆せいこドーム☆で
ーす♪

ここはリンクでー
す! って? (-;) 分か
らないですね?
今は制作中です!!



豆知識!!!

はば30m 長さ60mは、世界共通です!
氷の作り方はアイスマット方式です! パイプ氷を
冷やす液を少しずついれていき完成です! 最終
的に氷の厚さ9cmになります!

プール・トレーニングルーム



プールには
一日40～50人が
プールに入っていま
す。私たちが見学し
たところは大会など
がないとなかなか入
れません(-;)

聖子メモリアルホール

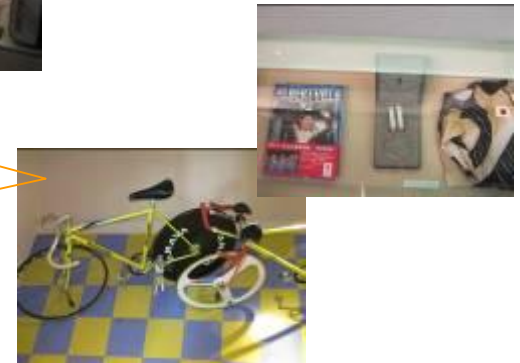


ここには、橋本聖子さんの
メダルや服、小さいころの
写真など色々あります



ここはトレーニング
ルームです☆ 中学
生から使えます!

この自転車は橋本聖
子さんが実際につか
っていた自転車です!
自転車は職員
さんにいえば乗るこ
とができます!





これは、D51320が出てくるところです。

迫力がすごいー

近くで見るととても大きくてびっくりしました。

鉄道資料館へようこそ



これは、操縦するところ
です。時刻表や、当
時の駅の名前などが
あってすごかったです。



ここは、石炭をい
れるところです。
この近くに、石
炭がつかまらない
ようにする道具
がありました。



これは、D51320を正
面から見た写真と、その上
に乗っていた石炭の写真
です。私達もこの石炭が、
乗っているところに乗せ
てもらいました。

野菜共同出荷場

豆知識



メロンの、あみ、みたいのは、
実は・・・
キズなんですYO(^O^)!!



ここの、メロンのランク
は「秀」・「優」が
多い!!

説明

糖度は、14度以上じゃないと、
出荷できないのです!!
メロンは最高で、糖度18度!!



メロンにすこしでも、キズがあ
ると、そのメロンは出荷出来な
い!!_(._)_

安平町の、メロンは全部で苫小牧・室蘭・札幌・函館・旭川・小樽・帯広・釧路に出荷されます。
安平町のメロンはアサヒメロンっていうのを作っています。
そして、メロンは「良」以下は出荷できない!!

メロンの糖度検査で1日に約ポリバケツ1杯分ものメロンが捨てられる!!
しかも!! メロンは、検査員が少しだけ食べて糖度をはかって、おしまいなのです!!
なので、メロンは、ほぼ1玉の状態です

メロン農家



このハウスをつなげるとなんと
2 km
ビニールハウスは外よりも温かい
1ハウス300~350株ある
1株4個つけていい。



メロン農家ではメロンを出荷！
アサヒメロン→五月下旬に種をまき十月上旬に収穫→31軒で出荷します！（年間3000ケース）。



メロンは50ケース出しても半分位しか通らない時もある。
ほとんどが傷など付いて捨てられる。
つめるのは家でやる（慎重につめる）1ケース8kg



ここでは糖度を調べる機械がある
糖度は14度以上ないと出荷できない。
（過去最高は糖度18.4度もありました）！！

北海道コクボ

コクボと言えば、洋菓子というイメージですが、氷も作っています。スーパー等にも売っています。氷といっても2種類あり、穴氷と水産氷があります。水産氷は、魚等を冷やす氷なので、おもに市場に出荷されます。穴氷は、人が食べる氷で、比較的軽いのです。穴氷の製造工程は、箱からだして、角をくずして、氷にあいている穴の中をホースできれいにあらひ流します。夏は氷が売れて冬はクリスマスケーキ等の洋菓子が売れるんだそうです。ぜひ皆さんも、コクボの美味しい商品お味わってください



←これは、コクボで作って売っているエクレアです。おいしそうですね。

→

こっちもコクボで作っているシュークリームです。

(見学の後シュークリームをいただきました。)



雪だるま郵便局の紹介



雪だるま郵便局は、安平町早来にある郵便局です。郵便局の周りにはかわいらしい雪だるまが、あちこちにかくれています。がいがとうが雪だるま型だったり、郵便局の屋根に大きな雪だるまがいたり、郵便局のなかにもいろいろな形の雪だるまが、かくれています！あと、となりの写真ですがこれは郵便局のとなりにある雪だるまの大きな像です。運勢のスイッチとかいているボタンをおすと、なんと・・・雪だるまの像がしゃべりだします!!! もう一個ボタンがあるので押してみてください。今度はなにが起きるでしょうか？

雪だるまの像

ボタンを押すとしゃべり出します！

雪だるま郵便局には・・・！

雪だるま郵便局は、色々な所に雪だるまが隠れています、なんと！郵便局

の周りにも隠れているのです！

ぜひ、さがしてみてください！



雪だるま型の街灯

かわいらしい雪だるま型の街灯です！雪だるま通りというのも冬にはぴったりの感じですね～。



雪だるま型の入れ物

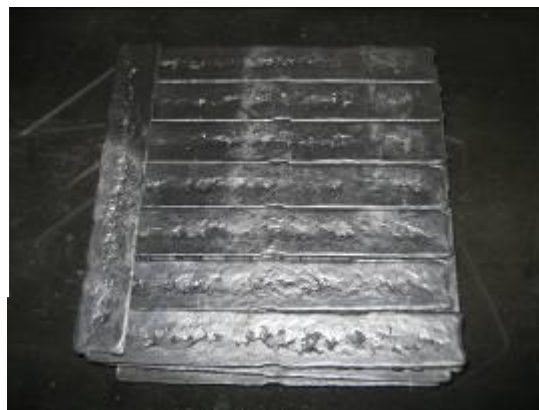
この入れ物に、冬のうちに雪を入れておき、夏でも雪だるまを発送できるようにになりました！



ホクダイ株式会社の製品は世界の車の約10%につかわれています。さらにここのおみやげでとてもかわいいストラップをもらいました。

ここではQCDをキーワードにしています。QCDのQはクオリティCはコストDはデリバリーの略称です。矢印にそって読んでください。

ホクダイ株式会社



インゴットというアルミニウムの固まりです。軽そうですがなんと15kg！なんて重いのでしょうか(>_<)



僕たちのために映像を作ってくれました!(^^)!

加工したあとのアルミニウムです(>_<)

まとめ
今回行った所で多分一番ハイテクでした！とてもおもしろいところなのでこんど見学にいらしてみてください(^_^)v



なんと検査は人の目です。ライトは白と緑の二色です(*^_^*)



型はなんと約84種類もあります(^o^)
とっても重いらしいです!(^^)!

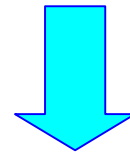


共進会場の説明



ホルスタインは、子供を生まないと牛乳が、できません。オスは飼育して肉にしておばあちゃんは牛乳ができないのでトータになります。

牛乳パック770本も出す牛もいます。



ここではホクレンの大会が月一回年十二回行われています。
この建物は、平成二十二年十月に新しくなりました。
ホクレンの大会で、年十万～三十万頭出場しています。
馬もやっているのうこう馬は二十～三十万円です
やくにたたない牛は「トータ」といいます。オスの子供は共進会場で売られます。

感想

ここで牛のせりが見れてうれしかったです。
皆さんもぜひこの共進会場に来てみたらおもしろく感じられますよ。なおここでは毎週火曜日にもここでやってます。



安平町

アイリスオーヤマ

安平町

ここでは、プラスチック家具を作っているところや縦30メートル奥行き100メートルもある倉庫がみられます。

プラスチックの原料や色を付ける所も見られたりできます。
海外で作った商品を輸入してるので見に来てください！！

※商品はあついでさわらないでください。



見学ポイント

1 自動倉庫

2 製造工場

3 プラスチックを溶かす所

自動倉庫
です



中に入る事は出来ませんが、みることは出来ます

製造工場
です



商品を作っている所を見られます。

プラスチックを溶かす所です



プラスチックの原料を見られます

鶴の湯温泉!!!



温泉の温度が
ちょうどよく
気持ちいいで
すよー(>_<)

ここが鶴の湯温泉です！上の写真は、泊まるための部屋です。テレビもあって夏はクーラーがあって涼しいです。一部屋に一枚しゃしんもついてますよー。廊下にもあります。全部で8部屋あります(>_<)。外にもお風呂の中にも鶴がいます。食堂もあります。お風呂の温度は14度でわかされています。かにさされや傷が治りやすいです。1日300から500人きます。鶴の湯がなぜ鶴の湯と呼ばれているかと言うとつるが傷をおって温泉に入ったらずが治ったから鶴の湯温泉といいます(>_<)。外にも大きいハスの池があります！！



追分公民館!!!



ここは追分公民館です。安平町の中では一番大きい公民館です！

ここには、本も充実してありほかにも和室、調理室、ホール、楽屋などの場所があります。

でもちょっと気になった事があります。なぜ、公民館に楽屋があるのでしょうか？公民館の人に聞いてみました。するとここには年に1、2回ぐらい公民館に芸人がくるそうです。

そのために楽屋があるそうです。{なるほど～～！}

ところでみなさんは左上の写真は気になりませんか？あれは何かをしようとしている途中です。実はホールでいすを出しているところです。まだ出している途中なんです。右の写真はいつものホールです。でもいったいどうやってだすの？と思うかもしれません。最初はホールの後ろに右の写真にいすが収納されています。そして一段からどんでくるのです！！びっくりしちゃいました。すごくべんりですね～～。

それに席がなんと336せきもあるんです！！ますますびっくりしちゃいますね～～。もしよかったらみなさんも追分公民館にきてください！！！！