



広報

2013. 6 No. 147

あびら

表紙 今年度初開館  
(5月11日鉄道資料館)

巻頭 種田教育長インタビュー 2頁

— 目次 —

教育長退官式・地域おこし協力隊着任について	3頁	安平町職員募集について	14頁
まちの財政状況について	4頁	ハチの巣を見つけたら	15頁
安平町人事行政について	5頁	安平・厚真行政事務組合のページ	16頁
ひと月のアルバム	7頁	コラム「私たちの公共交通」・休日当番病院	17頁
道の駅オープンに向けて	8頁	戸籍の窓口から	18頁
こんにちはは保健師です	9頁	あびらチャンネルのお知らせ	19頁
追分高校です	10頁	元気に大きくな～れ!	20頁



# 種田直章

## 教育長インタビュー



教育長着任の経緯や今後について話す種田教育長  
現場経験のある教育長は現在管内で4人しかいない

なった及川町長から「教育長として安平町の教育をお願いしたい」との熱いお話を受けてきました。

追分小学校で校長を務めているときは、保護者の皆さまはもちろん、地域の方々の温かい支えをいただき、とても楽しい時間を過ごさせていだいたんです。そんな楽しい時間を過ごした安平町で、教育長というお声がけをいただき「これまで恩を受けていた。これからは恩を返していかなくては」と思い、教育長を受けさせていただきました。

### 近い距離感で関係を築いていきたい

私の経歴の中で、初めて勤めた小学校が校長として着任した追分小学校でした。さらに初めての校長という職に就いたのも、この時の追分小学校だったのです、安平町には何か縁を感じていました。

追分小学校に着任するまでは、週の半数以上が日付を越

すような勤務。そのため、学校の様子を見る、生徒と関わりを持つということに時間を割けずしていました。

校長になって少し時間ができたとき、登校して来る児童を通学路で待つて挨拶してみたいんです。ただ挨拶するのではなく、なるべく多くの児童と深いコミュニケーションを取るように心掛けました。当時の学校には186人の児童がいたのですが、2か月程で全児童の顔と名前を覚えたりもしました。私が名前を覚えると、子どもたちも私とのコミュニケーションを積極的にとってくれるようになって・・・。

そのような折、マラソン大会前、校庭で児童が練習をしていたので、グラウンドに出て様子を見ていたんです。普段からコミュニケーションを交わしていたからでしょう。とある児童が「校長先生も一緒に走ろう！」と声を掛けてくれました。当時ヘビースモーカーだった私は、児童の誘いを受け走ってみると、2km足らずで疲れてしまっ

であることに気付かされたんです。それ以降、走ることに興味となり、気が付けば喫煙もやめていたんです。

児童と近い距離感で関わっていたからこそ、児童から学ぶこともできたんだろうなと。そんな経験からも、この近い距離感での関係作りが間違っていないかったと感じ取れました。何より、児童が声をかけてくれたこと、児童から学べた・気付かされたということは、とても嬉しかったのを覚えていきます。

### 教育長として

この度、ご縁をいただき、再び安平町でお世話になることとなりました。子どもたちには、楽しくのびのびと過ごせる学校作りを、大人の方々には社会教育としての学びの機会を充実させていければと思います。

今後、さまざまな世代の人たちと関わっていくことになりそうです。そもそも教育長という大任に値する器でないことは自覚しておりますので、「我以外皆我師」を肝に銘じ、コ

### 『我以外皆我師』をモットーに

5月2日付で、新しく安平町教育長となった種田直章氏。種田教育長が抱く教育への思いや教育長として意識していきたいことなどを伺いました。

### 再び安平町に

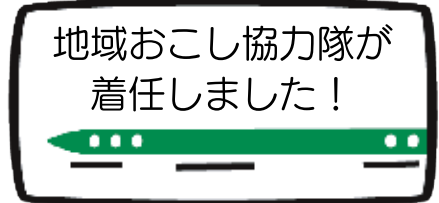
平成22年4月から平成26年3月まで町立追分小学校で校長を務めていました。その後、苫小牧市の小・中学校で校長を務めていたのですが、追分小学校の校長時代にお世話に



**プロフィール**  
種田直章氏  
たねだなおあき  
昭和35年4月25日生まれ  
2018年5月2日より安平町教育長に着任  
休日は、趣味のランニングを楽しみながら安平町を巡り冬は安平山スキー場でのスキーを楽しみたいとのこと。なお、5月13日に行われたノーザンホースパークマラソン2018ではハイマラソンに出場した。



皆さま、初めまして！  
 この度、地域おこし協力隊鉄道文化継承員に着任しました深澤航海（ふかさわかずみ）と申します。生まれも育ちも東京で、たまに山梨の別荘に行くくらいで郷里、親元を離れての一人暮らしは初めてです。



安平町で活動する地域おこし協力隊は現在6名。そのうち、5月1日付けで着任した鉄道文化継承員深澤さんの自己紹介を掲載します。

今回、この仕事のすべての始まりはフェイスブックでした！

幼少からの夢である蒸気機関車にかかわれる仕事を募集してる募集要項を見たときに一人の募集ということ、ダメもとの応募でした。

応募書類一つ出すのもバタバタでこれは失敗したかもなあ……、なんて考えながら過ごしていたら、まさかの採用通知がつ、2月のことでした。そして、採用の条件として車の免許を取得すること。元々の東京人でしたから、車を運転できなくても生活出来てました。

しかし行く先は北海道、まあ車の運転は出来ていなければということ、急いで教習所に通って、免許を取りました。

仮免許に試験のときは不安でいっぱい、そのときの気持ちをこんな風に表しています。

「鉄の道 外れて走る車道 見澄ます時ぞ 大時化の海」



意味が気になる方は私に会ったときにでも聞いてください。  
 そんなこんなでやって来ました、北海道……！！ S-L保存協会の方々に色々教えていただきながらD51・320をもっと皆さまに知って頂けるように、そして、彼ら蒸気機関車が遺した軌跡を永遠に語り続けるように、頑張ってる所存でありますので皆さまどうか、応援宜しくお願い申し上げます……！！

## 教育長退官式



豊島教育長 12年間お疲れさまでした！



皆さんに納めていただいた税金や国・道からの補助金などがどのように使われているのでしょうか。

地方自治法及び町条例の規定に基づき平成30年3月31日現在の一般会計の歳入・歳出予算の執行状況をお知らせします。

平成29年度下半期(10月～3月)

# まちの財政状況

## 町有財産の状況

### 土地

- ① 18,036,290㎡  
1人当たり 2,226㎡
- ② 17,991,658㎡  
学校用地、山林 ほか

### 建物

- ① 132,667㎡  
1人当たり 16.38㎡
- ② 132,435㎡  
役場庁舎、町立学校 ほか

### 自動車

- ① 69台
- ② 69台  
役場乗用車、バス、ダンプ ほか

### 積立金

- ① 44億9,083万円  
1人当たり 554,356円
- ② 45億1,268万円  
財政調整積立金 ほか

### 有価証券

- ① 1億6,688万円  
1人当たり 20,600円
- ② 1億6,724万円  
株券(北海道畜産公社 ほか)

### 出資金

- ① 2,105万円  
1人当たり 2,599円
- ② 2,105万円  
苫小牧広域森林組合 ほか

①は平成30年3月31日

②は平成29年9月30日  
平成30年3月末の人口

8,101人

## 予算の執行状況

項目	歳入		
	予算現額 (A)	収入済額 (B)	収入率 (B) ÷ (A)
町税	19億1,691万円	18億7,977万円	98.1%
地方交付税	25億2,427万円	25億2,427万円	100.0%
使用料・手数料	2億4,522万円	2億2,741万円	92.7%
国庫支出金	5億9,061万円	5億3,227万円	90.1%
道支出金	5億6,136万円	4億8,507万円	86.4%
繰入金	5億1,461万円	0万円	0.0%
諸収入	1億5,273万円	1億4,406万円	94.3%
町債	7億4,631万円	0万円	0.0%
その他(※1)	9億6,355万円	9億3,432万円	97.0%
歳入合計	82億1,557万円	67億2,717万円	81.9%

※1 その他は、地方譲与税、地方消費税交付金、地方特例交付金、分担金及び負担金などです。

項目	歳出		
	予算現額 (A)	支出済額 (B)	執行率 (B) ÷ (A)
総務費	16億8,925万円	13億6,673万円	80.9%
民生費	14億3,465万円	11億9,048万円	83.0%
衛生費	4億7,173万円	4億2,919万円	91.0%
農林水産業費	4億8,530万円	3億5,612万円	73.4%
土木費	6億6,895万円	6億2,772万円	93.8%
消防費	3億9,933万円	3億9,756万円	99.6%
教育費	7億325万円	6億2,792万円	89.3%
公債費	10億4,896万円	9億6,352万円	91.9%
給与費	11億1,050万円	10億9,843万円	98.9%
その他(※2)	2億365万円	1億7,892万円	87.9%
歳出合計	82億1,557万円	72億3,659万円	88.1%

※2 その他は、議会費、労働費、商工費などです。

## 町債残高の状況

地方債は、家庭での「ローン」にあたるものです。

項目	現在高	比率	町民1人当たり(※3)
公営住宅建設事業債	10億9,241万円	11.7%	134,849円
過疎対策事業債	13億4,116万円	14.3%	165,555円
合併特例債	28億2,595万円	30.2%	348,840円
災害復旧事業債	0万円	0.0%	0円
減税補てん債	8,905万円	1.0%	10,992円
臨時財政対策費	34億5,150万円	36.9%	426,059円
その他(※4)	5億4,710万円	5.9%	67,535円
合計	93億4,717万円	100.0%	1,153,830円

※3 町民1人当たりの額は、平成30年3月31日現在の人口8,101人で算出しています。

※4 その他は、一般公共事業債、一般単独事業債などです。

# 安平町人事行政の運営状況等を公表します

## 1 職員の任免および職員数に関する状況

(平成 30 年 4 月 1 日現在)

区分	平成 29 年度 退職	平成 30 年度 新規採用者	職員数
町長			
総務課	2 人	総務課	22 人
企画財政課		政策推進課	9 人
税務課	1 人	税務住民課	1 人
住民生活課		産業経済課	12 人
まちづくり推進課	1 人	建設課	14 人
施設課		会計課	2 人
農林課	1 人	健康福祉課	1 人
水道課	1 人	水道課	8 人
会計課	2 人	住民サービス課	14 人
健康福祉課	2 人	地域推進課	7 人
建設課	1 人		
議会事務局			3 人
農業委員会事務局			2 人
教育委員会事務局	2 人		4 人
計	13 人	8 人	147 人

※再任用職員を含む

安平町人事行政の運営等の状況の公表に関する条例に基づき、平成 29 年度における人事行政の運営状況を公表します。

## 2 給与費の状況

・給与の支払額（普通会計平成 29 年度決算見込み）

(単位：千円)

職員数 (A)	144 人
給与費 (B)	526,617 千円
給料	85,112 千円
職員手当	205,926 千円
期末・勤勉手当	817,655 千円
1 人当たり給与費 (B/A)	5,679 千円

- 注) 1 職員手当には退職手当は含まれていません。  
2 職員数は平成 29 年 4 月 1 日現在の普通会計から給与を支出する職員数（特別職・再任用職員を含んだ全体数）です。

## 3 ラスパイレス指数の状況

(各年 4 月 1 日現在)

区分	安平町	類似団体平均	全国町村平均
平成 26 年	98.4	95.5	95.6
平成 27 年	98.1	95.7	95.8
平成 28 年	97.5	96.1	96.3
平成 29 年	98.4	96.1	96.4

- 注) 1 ラスパイレス指数とは、国家公務員の給与水準を 100 とした場合の地方公務員の給与水準を示す指数です。  
2 類似団体平均とは、安平町と人口規模や産業構造等が類似する団体のラスパイレス指数を単純平均したものです。

## 4 職員の給与の状況

・職員の平均年齢・平均給料月額および平均給与月額

(平成 29 年 4 月 1 日現在)

区分	平均年齢	平均給料月額	平均給与月額	平均給与月額 (国ベース)
安平町	41.9 歳	321,900 円	379,757 円	364,311 円
北海道	43.1 歳	328,772 円	414,485 円	371,274 円
国	43.6 歳	330,531 円	410,719 円	410,719 円
類似団体	41.7 歳	304,727 円	350,777 円	334,549 円

- 注) 1 「平均給料月額」とは、平成 29 年 4 月 1 日現在における各職種ごとの職員の基本給の平均です。  
2 「平均給与月額」とは、給料月額と毎月支払われる扶養手当、地域手当、住居手当、時間外勤務手当などすべての諸手当の額を合計したものであり、地方公務員給与実態調査において明らかにされているものです。また、「平均給与月額(国ベース)」は、国家公務員の平均給与月額には時間外勤務手当、特殊勤務手当等の手当が含まれていないことから、比較のため国家公務員と同じベースで再計算したものです。

### 【初任給と経験年齢別・学歴別の平均給料月額の状況】

区分	初任給	経験年数 10 年	経験年数 20 年	経験年数 25 年	経験年数 30 年	
一般行政職	大学卒	179,200 円	249,100 円	345,900 円	379,033 円	378,600 円
	高校卒	147,100 円	212,700 円	301,275 円	370,275 円	381,280 円

(平成 29 年 4 月 1 日現在)

## 【職員の手当の状況】

手当名	内容	手当名	内容
扶養手当	・配偶者 10,000 円 ・配偶者を除く扶養親族 1 人につき 6,500 円 特定扶養加算 1 人につき 5,000 円	時間外手当	正規の勤務時間外に勤務した場合に支給
住居手当	自ら居住するために住宅を借り受け、月額 12,000 円を超える額を支払っている職員	管理職手当	・課長職 月額 62,300 円 ・参事職 月額 51,900 円・41,700 円 ・補佐職 月額 31,700 円
通勤手当	自家用車を利用する場合（2km 以上の者に限る） 2,000 円～ 31,600 円の範囲で支給※交通機関を利用している場合も支給	管理職員 特別勤務手当	管理職が臨時または緊急により、週休日または祝祭日・年末年始に勤務した場合または災害対応等で平日深夜に勤務した場合に（勤務 1 回につき 12,000 円を超えない額）支給
地域手当	札幌市に勤務する職員に支給 給料及び扶養手当の合計額の 3% を支給	期末手当 勤労手当	期末手当 勤労手当 6 月期 1.225 月 0.85 月 12 月期 1.375 月 0.85 月 計 2.6 月 1.7 月 役職加算 5～10%
特殊勤務手当	税務等手当（徴収の督励 300 円 / 日、滞納処分 700 円 / 日） 移送業務手当 （精神患者または寝たきり老人の移送業務 300 円 / 日）	寒冷地手当	毎年 10 月から翌年 2 月までの各月において在職する職員に支給 ・世帯主で扶養親族のある職員 月額 26,380 円 ・世帯主で扶養親族のない職員 月額 14,580 円 ・その他の職員 月額 10,340 円
	死病人処理手当（死病人の処理業務 3,000 円 / 回）		
	感染症防疫業務（感染症の防疫等の作業 1,500 円 / 日）		
	畜犬・死亡獣畜等処理手当 （畜犬・死亡獣畜等の処理作業 1,000 円 / 日）		
	火葬等業務手当（火葬業務 10,000 円 / 体） 家畜伝染病処理手当 （家畜の伝染病予防、検査または消毒業務 500 円 / 日）		

（平成 29 年 4 月 1 日現在）

### 5 職員の勤務時間その他勤務条件

（平成 29 年 4 月 1 日現在）

#### ・勤務時間

始業・終業時間	8 時 30 分～ 17 時 15 分
休憩時間	12 時～ 13 時

#### ・休暇

有給休暇の種類	年次有給休暇、病気休暇、特別休暇
有給休暇の付与日数	年間 20 日（繰越可能 限度 40 日）

### 6 職員の分限処分および懲戒処分の状況

（平成 29 年度実績）

#### ・分限処分

種類	処分事由	人数
降任	職に必要な適格性の欠如	0
休職	心身の故障	1

#### ・懲戒処分

区分	免職	停職	戒告
処分人数	0	1	0

### 7 服務の状況

（平成 29 年 4 月 1 日現在）

職員の服務の基本	職務専念義務免除
地方公務員の服務については、地方公務員法で規定されています。 ①法令・職務上の命令に従う義務 ②信用失墜行為の禁止等の遵守が基本です。	職員の職務免除は次の場合に承認されます。 ①研修を受ける ②免許の更新等

### 8 研修の状況

（平成 29 年度実績）

区分	主な研修	参加人数
施設研修	胆振町村会主催研修および道市町村研修センターアカデミー主催研修	68 人
グループ研修	協議テーマ「日本一ママにやさしいまち」のこれまでの取組みと今後の展開について	3 人
職場内研修	メンタルヘルス研修、ハラスメント防止研修、女性職員活躍推進研修、例規管理システム操作説明会	延べ 235 人

### 9 福祉および利益の保護の状況

（平成 29 年度実績）

区分	受診状況
健康診断	総合健診 99 名、一般健診 36 名

### 10 競争試験および選考の状況

・平成 29 年度採用試験（平成 29 年度実績）

一般事務職	管内共同試験 6 名応募 （1 次面接 2 名、2 次面接 2 名） 採用者 1 名
一般事務職	町独自試験 23 名応募 （1 次試験 20 名、2 次試験（面接）6 名） 採用者 2 名
専門職試験	管内共同試験 1 名応募

上記のほか、専門職試験を実施（管理栄養士、1 級建築士、社会福祉士、保健師、言語聴覚士、社会教育主事）

# 5月のできごと

## 7日 今年も出荷スタート

アサヒメモロンの出荷が始まり、今年度最初の出荷は林出一樹さん（追分旭）。秀6箱を含む17箱を出荷し、翌8日には初競りにかけられ、秀（5玉入り）が15万円の高値をつけました。



集出荷場にて生産者の皆で最終確認を行う

## 11日 この場所では最後

鉄道資料館の今年度の開館が始まりました。来春からは、道の駅での設置となるため、この場所での展示は今年度で最後。開館初日は、天気にも恵まれ多くの来館者で賑わいました。



この場所での展示は今年で最後。皆さんもぜひ♪

## 13日 走り抜けた春

ノーザンホースパークマラソン2018が行われました。大会には、今年もランナーとして大会運営のボランティアとして、多数の町民が参加。大会を大いに盛り上げました。



小雨が降る肌寒い中、皆さん勢い良くスタート！

## 17日 活動始まる！

追分公民館で平成30年度高齢者ふれあい大学の開講式が行われました。開講式には、45名の受講生のうち23名が出席。今年も町外視察や講話など様々な活動を行うそうです。



初回は家庭内での火災の危険についての講演！

## 18日 自主防災組織誕生

自主防災組織があかね自治会（龜和英会長）にも誕生。総合庁舎にて及川町長より認定書の交付が行われました。今回の認定により町内で20個目の自主防災組織の誕生です。



認定書の交付を受けるあかね自治会会長

## 21日 車椅子を寄贈

あかね自治会の高齢者で構成されるあかね生き生きクラブ（編田久乃代表）より、社会福祉協議会に対し、日頃の廃品回収等で得た収益金で購入した車椅子の寄贈が行われました。



寄贈した車椅子を前に

## 22日 毎年恒例施設を感問

町内で活動を行う追分カーネーション（米川潔代表）がデイサービスセンター（サークル）を訪問。日頃から練習を行っている歌や舞踊を、施設利用者の方々に披露しました。



施設利用者の皆さんに披露しました

## 28日 みんなで植えたよ

毎年恒例となった遠浅小学校全校児童による田植え。早来新栄の阿部修一さんの田んぼで行われており今年で25年目となりました。今年も無事に終了。秋の収穫が楽しみです。



秋が待ち遠しいですね♪

## 春の叙勲 富永 勲氏に旭日双光章

5月8日、春の叙勲伝達式が執り行われ、高橋はるみ北海道知事より、富永勲氏（追分旭）に勲記と勲章が授与されました。旭日双光章を授与された富永氏は、昭和55年8月に追分町議会議員に当選以来、平成16年8月までの6期24年半の永きにわたり、過疎化防止や中心市街地の近代化など地方自治の発展に尽力されました。



# 道の駅あびら D51 ステーションのオープンに向けて ～商品開発が進んでいます～

「食」をとおして道の駅の魅力を高めるため、テイクアウト品の開発が進んでいます。

現在、商品開発を主体的に行っているのは「あびら観光協会特産品開発専門委員会」。商工会や観光協会、農産物直売所生産者協議会などのメンバーにより構成されたこの専門委員会では、民間コンサルティング会社と連携しながら、様々な試作品づくりが進められています。



【安平町道の駅 施設内イメージ】

## 回遊・交流戦略検討会（3月27日）

この検討会では、今年3月までに開発された全14メニューが19名の参加者に披露されました。

当日の参加者アンケートで高評価だったのは地場産野菜やチーズを素材にしたハンバーグで、特に町内産祝黒を素材とした「黒豆ハンバーグ」は、味、食感、見た目とも質が高いとの意見が寄せられました。また、コンスープやミネストローネなどのスープ類も好評で、地元野菜の美味しさをPRする商品として不可欠との意見が寄せられました。



人気が高かったハンバーグ商品

## あびら観光協会特産品開発専門委員会（5月15日）

この日は、町内特産品のホエー豚やチーズを用いた豚まん・チーズまんが披露されました。

蒸しまん商品は、各地の道の駅でも定番メニューとなっていますが、今回試作された両商品は他に劣らぬ美味しい味に仕上がっていました。今後は、歯ごたえをアップさせるために、中の具材や肉の挽き方に改良が重ねられます。

また、ドリンクメニューとしていちごスムージーが試作されました。

道の駅のテイクアウト品は、「地域素材の活用」や「健康」をテーマとしています。

『広報あびら平成30年3月号』では、健康の観点から豆乳商品の開発について町民提案をいただきましたが、今回の試作にもこの視点を取り入れ、豆乳を活用したサンプル品など数種類が用意されました。メンバー間の協議の結果、引き続き町内産のいちご、カンロ、豆乳などを素材にした試作品づくりが進められることとなりました。



チーズまんと豚まん



豆乳といちごを素材としたスムージー

## 道の駅オープンに先行して新規開発商品を販売一

菜の花さんぽ	6月2日(土)～3日(日)	[鹿公園特設会場]	ホエー豚まん、チーズまん、菜の花コロッケ
あびら夏! うまかまつり	7月7日(土)～8日(日)	[ときわ公園特設会場]	ホエー豚まん、豆乳コロッケ、長いもフライ(予定)
ワイワイまつり	8月4日(土)	[鹿公園特設会場]	ホエー豚まん(予定)

## 道の駅での販売を目的とした商品開発を応援するため、2つの支援制度を設けています

### ①道の駅特産品開発事業補助金

- ▶対象事業 「食」の分野に限定した特産品開発
- ▶対象者 道内に本店、営業所、事務所等を有する法人及び、安平町商工会に加盟する町内事業主
- ▶特記事項 道の駅開業時に商品の納入が困難となった場合補助金の返還が生じます
- ▶補助額 対象経費の1/2以内、上限額50万円

### ②道の駅特産品開発チャレンジ支援事業補助金

- ▶対象事業 地域資源を活用した多様な商品開発
- ▶対象者 町内に住所を有する個人、法人(非営利法人)または団体
- ▶特記事項 道の駅開業時、または開業後数年の間に道の駅への納品が可能であることを条件とします
- ▶補助額 対象経費の10/10以内、上限額25万円

申請期間 5月7日(月)～6月15日(金)

申請方法 所定の申請書・計画書を作成のうえ、下記までご送付ください。

(申請様式は、町ホームページからダウンロードいただくか、下記までお問い合わせください)

申込み・問合せ 地域推進課 道の駅経営推進グループ ☎⑨7083



# こんにちは 保健師です

(文 山口寛子保健師)

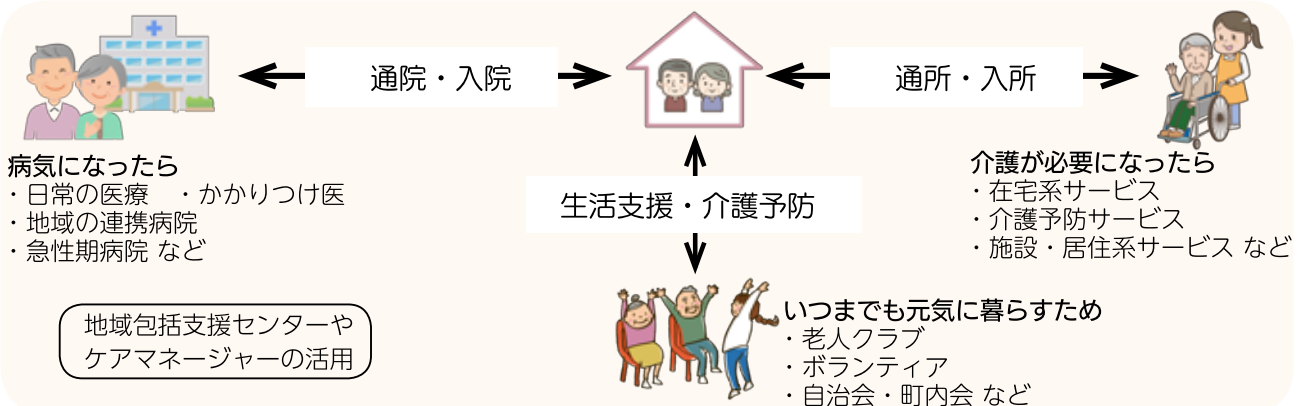
安平町では、住み良いまちである町民の皆さんに思っていただけのように、**地域包括ケアシステムの充実**を目指し、取り組んでいます。今回の「こんにちは保健師です」では、安平町における**地域包括ケアシステム**についてご紹介します。

## 地域包括ケアシステムとは

このシステムは、高齢者が可能な限り住み慣れたまちで、自立した生活を継続して送れるようなまちの体制づくりのことです。

生活をする上では、医療や介護（介護予防）など、多岐にわたる生活支援が欠かせません。

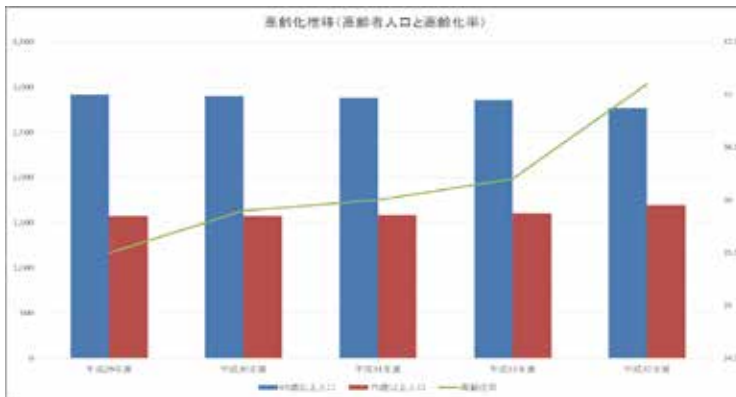
下図は、地域包括ケアシステムを図で表現しました。



## 安平町の現状と今後

### 高齢化の傾向は？

平成30年以降は、平成37年まで75歳以上の後期高齢者人口が増加する見込みとなつていきます。それにより、介護を要する方の増加傾向が予想されています。



## 地域包括ケアシステム 生活との関わりは？

### 元気なとき・・・

元気で自立した生活を続

けられるような支援を行っていきます。

### 具体的な取り組み

- ・介護予防教室の実施
- ・健康教育や健康相談の実施
- ・地域ケア会議の他職種連携による取り組みの推進 など

### 介護や医療が必要なとき・・・

要介護認定を申請することで、認定に応じた公的サービスを受けることができます。

### 具体的な取り組み

- ・介護（介護予防）サービスの充実
- ・認知症対策の充実
- ・在宅医療、介護連携の推進体制の整備など

### 日常生活を支援する 体制の整備

多様な生活支援・介護予防サービスを整備していくため、社会福祉協議会に生活支援コーディネーターを配置します。

### 具体的な取り組み

- ・生活支援、介護予防サービス

### 住まいの安定的な確保

「高齢者向け住宅」が地域におけるニーズに応じ、適切に供給、確保されるとともに、入居者が安心して暮らすことができるように努めていきます。

スを担う事業主体の支援・協働体制の充実、強化など



次号からは、町で行っている地域包括ケアシステムの主な事業についてご紹介します。

この記事に関する問合せ  
安平町地域包括支援センター  
地域包括早来相談センター

☎ 25 4555

☎ 29 7072



ノーザンホースパーク  
マラソンボランティア  
に参加！

5月13日、小雨の降る肌寒い天候の中、追高生24名がノーザンホースパークマラソンにボランティアとして参加しました。第1回から活動に取り組んでいる追高生は、参加選手が気持ちよくゴールを目指せるよう、今年も心を込めて活動しました。イエローのスタッフジャンパーを身に着けた追高生は、給水給食の補助やイベント進行、会場

案内などを担当し、それぞれが自分で考えた「応援メッセージ」をジャンパーに貼り付け、選手に元気を与えていました。一日にわたる活動に対して、選手や観衆の皆さんから励ましと感謝の言葉をいただき、また多くの人たちと触れ合うことのできた爽やかな一日でした。



交通安全教室を実施

4月27日、苫小牧ドライブングスクール安全センターから講師を迎え、交通安全教室を実施しました。「この季節は自転車の事故が増える時期。高校生は被害者になることもあれば、加害者になることもある。周囲にも安全配慮

をしながら自転車を運転してほしい」と力説。クイズや自転車シミュレーターを使うことで、自転車運転の危険性を再確認することができました。講演後は、生徒代表・川上大典君と職員代表による「交通安全宣言」が行われ、交通安全に取り組み誓いを行いました。

輝く！追高のセンパイ

その②

本校を卒業して日々頑張っている先輩たちを紹介していきます。今回は、生徒会やボランティア活動で活躍し、札幌学院大学に進学した小松千菜美さんです。

《小松千菜美先輩》【札幌学院大学・人文学部英語英米文学科】に進学

Q1 新しい学生生活はどうですか？

英語がとても難しく大変です。毎日がとても楽しく、充実しています。

Q2 追高時代の一番の思い出は何ですか？

生徒会の一員として頑張っ

たこと。楽しいことも大変なこともありました。  
Q3 追高生に一言メッセージを！  
卒業したら知識が必要です。勉強を頑張った方が良いでしょう。



▼6月の行事予定

1日 前期中間考査

12日 誘致企業会就職支援懇話会

14・15日 インターシッ

プ(2年)

15日 遠足(1年)、漢字検

定(3年)

22日 遠足(3年)

28日 安平町立中学生のための公立高校説明会

▶皆さんのご意見をお寄せください◀

北海道追分高等学校 (☎・FAX ☎2555)

〒059 - 1911 安平町追分本町7丁目8番地

ホームページで「追校の今」をご覧ください。

【<http://www.oiwake.hokkaido-c.ed.jp/>】

追高＝一人ひとりが主役の学校

追分高校は、少人数だからこそ、強い絆で結ばれた仲間と出会え、誰もが主役になれる学校です。

追分高校の教職員は、生徒一人ひとりをかけがえのない存在として認め、3年間かけて、自律した18歳に育て上げます。

追高＝一人ひとりを伸ばせる学校

# お知らせ

あびら夏！うまかまつり  
駐車券の発行について

あびら夏！うまかまつり実行委員会では、まつり1日目に関係者用として町民センター駐車場の一部を町民向けに開放します。混雑中でも確実に駐車することができまので、どうぞご利用ください。

なお、花火大会開催に伴う交通規制により出入庫できない時間帯がありますので、あらかじめご了承ください。

対象

町民

利用可能日

7月7日(土)

受付台数

先着50台(申込者1名につき1台まで)

申込受付期間

6月18日(月)～6月28日(木)

受付窓口

総合庁舎産業経済課

※申込受付時に当日駐車する車の車種、色、ナンバーを確認し駐車券をお渡しします。

(電話申込の場合は、追分または早来の役場窓口でお渡しいたします。)

問合せ

産業経済課 ☎2515

スズメバチの駆除について

5月から6月にかけて、スズメバチの女王バチは冬越しから目覚め、巣作りのために樹木へやってきます。スズメバチは大変危険性が高いため早目の処置を心掛けましょう。

詳細は15頁をご確認ください。

乳児健康相談のご案内

(離乳食講習会)

次の日程で乳児健康相談および離乳食講習会を行います。ぜひご参加ください。

日程

7月11日(水)

時間

受付時間 9時30分

～9時45分

終了時間 12時頃を予定

対象

2か月～1歳6か月の児と保護者

場所

保健センター

内容

・離乳食講習会(栄養士と一緒に作り皆さんで離乳食を試食します)

・保育士とのふれあい遊び

・身体計測

・メニュー

・おかゆ(10倍粥)

・トマト寒天

・すりつぶし豆腐

・クリーム煮

・豆腐ハンバーグ

・パンプディング

\*希望により保健師による乳児相談、栄養士による栄養相談が行えます。

持ち物

母子手帳、エプロン

定員

10組

申込期限

7月4日(水)までにお電話でお申し込みください。

※定員になり次第終了とさせていただきます。

申込み・問合せ

健康福祉課健康推進グループ

☎7071

ビュートイサポート

R234からの案内

②作業しやすい服装でお越しください。

地域推進課

☎7083

「ビュートイサポート」

R234 実施団体

・東早来自治会

・あけぼの自治会

・あかね自治会

・さかえ自治会

・しらかば自治会

・北町自治会

・ときわ自治会

・守田自治会

・北進自治会

・とまこまい広域農業協同組合早来支所

・安平ライオンズクラブ

・早来婦人会

・安平町日赤奉仕団

・安平建設協会

・あびら観光協会

・安平町商工会

・安平町役場親睦会

・安平町社会福祉協議会

「ビュートイサポート」

R234 サポート隊

・北海道電力(株)送配電カンパニー苫小牧支店電力部

・隊友会

①雨天延期の場合、物産館入り口に張り紙を掲示します。

その他

JR早来駅前

集合場所

13時30分～14時30分

# 認知症サポーター 養成講座・フオローアッ プ研修のご案内

今回の研修は認知症サポーター養成講座とフオローアッ  
プ研修と同じ内容を含んでい  
るため、これまで認知症サ  
ポーター養成講座を受けたこ  
とがない方は認知症サポー  
ター養成講座となり、過去に  
受講したことがある方はフオ  
ローアップ研修となります。

安平町以外で受講された方  
も今回、安平町認知症サポー  
ターとして登録し、参加でき  
ますので下記までご連絡くだ  
さい。

**日時**  
6月29日(金)  
13時30分～15時30分

## 場所

早来町民センター 中集会室

## 講師

グループホームさかえ  
管理者 中田良彦氏

## 講演・グループワーク

認知症について、認知症サ  
ポーターの役割と認知症カ  
フェについて

## 受講料

無料

## 申込締切日

6月22日(金)

## 送迎バスについて

送迎バスは次のとおり運行  
しますので、確認してくださ  
い。利用する方は申込時にお  
伝えください。

## 送迎バス運行(行き)

### 遠浅方面

12時58分	遠浅駅前発
13時00分	遠浅公民館
13時11分	スズランボウル
13時14分	北町会館
13時18分	役場総合庁舎(早来)
13時20分	早来町民センター着

### 追分方面

12時50分	野村商店発
12時53分	追分公民館
12時55分	追分ぬくもりセンター
12時58分	若草地蔵前
13時6分	安平セイコーマート
13時15分	北進会館
13時18分	早来町民センター着

## 送迎バス運行(帰り)

### 遠浅方面

15時45分	早来町民センター発
15時47分	役場総合庁舎(早来)
15時51分	北町会館
15時54分	スズランボウル
16時5分	遠浅公民館
16時7分	遠浅駅前着

### 追分方面

15時45分	早来町民センター発
15時48分	北進会館
15時57分	安平セイコーマート
16時5分	若草地蔵前
16時8分	追分ぬくもりセンター
16時10分	追分公民館
16時13分	野村商店着

※時間が遅れる場合があります。  
す。あらかじめご了承ください。

## 申込み・問合せ

住民サービス課

地域包括支援センター

☎ 4555



## 平成30年度日本赤十字社 による善意の募集について

日本赤十字社は、国内外の  
災害救護、医療、血液、社会  
福祉事業やボランティア活動  
など、幅広い分野で活動して  
います。

また、こうした活動は、毎  
年一定の資金を提供してくだ  
さる社員や様々な活動を展開  
するボランティアによって支  
えられています。

今年も皆さんのもとを日赤  
奉仕員や町内会の班長さんお  
よび各自自治会の組長さんなど  
が善意の呼びかけに訪問しま  
すので、多くの町民の方々の  
ご協力をお願いします。

昨年寄せられた安平町の善  
意は1,276,850円です。

## 募集期間

6月5日(火)～7月5日(木)

## 問合せ

日赤安平町分区事務局

(安平町健康福祉課)

☎ 7071

# 高田法律事務所

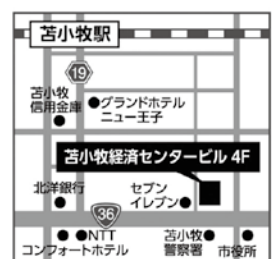
— お気軽にご相談ください。 —

初回相談 **60分無料** 夜間・土日 相談可能

- 交通事故
- 借金問題
- 離婚
- 相続・遺言
- 民事全般
- 不動産関連
- 労働問題
- 損害賠償
- 債権回収
- 企業法務 その他



弁護士 高田 耕平



広告欄

予約制 ☎ **0144-38-0114** 駐車場あり [受付時間] 平日 8:30～17:30 (苫小牧商工会議所が目印)  
苫小牧市表町1丁目1-13 苫小牧経済センタービル4階

## 税務職員募集案内について

札幌国税局では、国税局や税務署において税のスペシャリストとして活躍する税務職員を募集しています。

平成30年度の採用試験は次のとおりです。

### 受験資格

高卒見込みの者および高卒後3年を経過していない者

### 申込受付期間

インターネット

6月18日(月)～6月27日(水)

申込み専用アドレス

<http://www.jinji-shiken.go.jp/juken.html>

インターネット申し込みができない場合

第1次試験地を管轄する人事院地方事務局にお問い合わせください。

※人事院北海道事務局  
〒060-0042

札幌市中央区大通西12丁目  
011-241-1248

第1次試験(9月2日(日))  
基礎能力試験、適性試験、  
作文試験

## 問合せ

札幌国税局人事第2課採用担当

011-231-5011

内線2315

または最寄りの税務署(総務課)にお尋ねください。

## 平成30年度の求人受付日について

平成31年3月新規高卒者用の求人受付が6月1日から始まりました。地元企業の皆様におかれましては、地元での就職を希望する高校卒業予定者全員が、早期に就職先を決定することができるよう、ぜひ、積極的な「早め」の求人提出をお願いします。

新卒求人の提出は、ハローワーク苫小牧まで。

## 問合せ

苫小牧公共職業安定所 職業相談第二部門 学卒支援担当

苫小牧市港町1丁目6番15号  
0144-5221

(部門コード42#)

## 平成30年度の奨学生の募集について

詳細はお問合せください。

・北海道新聞社会福祉振興基金・北洋銀行・道母連」奨学金

### 対象者

道内に居住し、道内の高等学校に在学中であって成績が優秀で経済上修学困難な方など

### 給付額

年額6万円

### 問合せ

安平町母子寡婦会(鳥越)  
090-5981-9502

## 安平町職員募集について

安平町職員(土木技術職)を随時募集します。

詳細は14頁をご確認ください。

## 安平・厚真行政事務組合からのお知らせ

地方自治法の規定に基づいて、平成30年3月31日現在の安平・厚真行政事務組合計の歳入歳出、財産、地方債の状況についてお知らせします。詳細は16頁をご確認ください。

## クールビズ実施について

安平町役場では、次のとおりクールビズを実施します。クールビズ実施期間中においては、職員がノーネクタイ等の働きやすい服装で執務を行います。ご理解のほどよろしく願います。

### 実施期間

6月1日～9月30日



真心こめて毎日ご奉仕価格

- ◆出産内祝い ◆全快祝い
- ◆お歳暮 ◆入進学内祝い
- ◆法要・記念品
- ◆カタログギフト

贈り物の専門店  
**ダイオ**

— ケーズデンキさんとなり —  
苫小牧市新開町4丁目2-12  
☎(0144) 53-0901

二百坪の売り場面積、豊富な品揃えでお待ちしております。

NPO 法人 **ココ・カラ** 問合せ先  
ココロもカラダも幸せな時間  
電話:0145-23-2003  
メール:npo.cococala@gmail.com

安平交流ステーション(セイコーマート安平店横)が新たに「ここ茶屋」としてオープンしました、皆様のお越しをお待ちしています。

営業時間:月曜日～金曜日 11時～17時  
住 所:安平町安平671-11  
メニュー:みずほダムカレー 640円  
シフォンケーキ 350円  
ハスカップスムージー 350円

あなたの悩みに

すべての相談の相談料が **無料**になりました。

コタエを出します

相談予約ダイヤル **0144-35-8373**  
平日 10:00～16:00(12:00～13:00を除く)  
土曜 10:00～13:00

札幌弁護士会 苫小牧法律相談センター

# 安平町職員を募集します

安平町職員(土木技術職)を次のとおり随時募集します。

## 1 受験資格等

募集職種	採用予定人員	年齢及び資格要件
技術職(土木)	1名	<ul style="list-style-type: none"><li>概ね40歳未満の方で、高等学校以上を卒業し、次のすべての条件を満たすもの。</li><li>1級土木施工管理技士の資格を有する方</li><li>土木技術者としての職務経験が5年以上ある方</li><li>普通自動車運転免許を保有している方、または採用日までに取得見込みの方</li><li>採用後、安平町内に居住することができる方</li></ul>

\* 地方公務員法に規定する欠格条件に該当する方は、試験を受けることができませんのでご注意ください。  
(採用時期の詳細につきましては、総務課総務グループへお問い合わせください。)

## 2 試験の日程及び試験内容等

試験期日	試験内容	試験会場
応募受付し書類選考後、受験者へ通知します	適性試験(論文・作文) 面接試験	安平町役場総合庁舎

## 3 受験手続きについて

### (1) 応募方法

次の書類を添えて応募してください。

- ① 受験申込書
- ② 履歴書(町指定の様式を使用し、写真を貼ること。)
- ③ 各種資格免許証の写し
- ④ 職務経歴書(職歴のある方)(任意の様式(A4版))
- ⑤ 卒業証明書又は卒業証書の写し
- ⑥ 職歴証明書(雇用者名・雇用期間・職種・事業所名(住所・社名・代表者名)・社印・発行日が記載されている証明書を提出してください)
- ⑦ 成績証明書

※受験申込書・履歴書は、総務課総務グループに直接請求するか、町ホームページからダウンロードしてください。

### (2) 受付期間

随時(合格者が決定されるまで、随時受け付けます。)

※直接役場に持参する場合は、8時30分から17時15分までの平日に限り受け付けします。

<問合せ・請求・申込み>

安平町役場 総務課総務グループ(総合庁舎内)

〒059-1595 北海道勇払郡安平町早来大町95番地

電話(0145)22-2511 URL <http://www.town.abira.lg.jp/>



# ハチの巣を見つけたら

駆除の方法がわからない場合は役場税務住民課住民生活グループにお問い合わせください。  
ただし個人の住居および敷地内のスズメバチの巣の駆除作業については役場では行っていないため、次の方法で対応をお願いします。

## 自ら駆除を行う場合

費用：無料  
役場で防護服の貸し付け及び薬剤の無償提供があります。

## 自ら駆除できない場合

費用：有料  
町内の駆除業者を紹介します。  
駆除費用は1万程度（一般的な場合）

- ◆有料駆除に対する助成  
町内の指定業者により駆除を行った場合、費用の半額（5,000円を上限）を助成しています。  
駆除後、役場窓口で申請を行ってください。（事業用は除きます）

町内の指定業者

業者名	住所	連絡先	営業時間・定休日
有限会社宮下工務店	早来栄町 96 番地 1	☎② 3611	8時～17時・無休
有限会社上田建設	早来栄町 165 番地 2	☎② 2176	8時～17時・日祝祭日

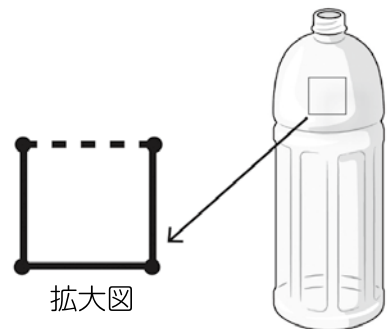
- ◆駆除料金  
基本料金 10,800円  
※基本料金の他、壁の中や、床下、天井など作業が難しい場所では別途料金が生じます。

# スズメバチの駆除について

5月から6月にかけて、スズメバチの女王バチは冬越しから目覚め、巣作りのために樹木へやってきます。スズメバチは大変危険性が高いため早目の処置を心掛けましょう。

## ペットボトルを利用した蜂の巣の予防対策

1. ペットボトルに、下図のように3センチ角の□型穴をあけます。（2か所位作成）（2リットル・1.5リットル可）
2. 実線部分を□型に切り点線部分を折り曲げます。
3. ペットボトルに誘引剤を入れよく混ぜます。
4. ペットボトルの口部分に紐または針金をつけて、1～3m位の樹木の高さに設置します。



## 【誘引剤の作り方】（2リットル用の分量）

用意するもの…焼酎 300ml、水 150ml、砂糖 小さじ 3 杯程度  
（焼酎の代わりに日本酒やオレンジジュースでも可）

作り方…ボトルに合わせた分量の焼酎と砂糖をペットボトルに入れ、よく混ぜる。

## 【設置の際の注意事項】

- ・吊るす際には人通りが少なく子どもの届かない場所等を選び、誘香液の蒸発を防ぐ日陰への設置を試みてください。以前にスズメバチが巣を作ったことのある場所などには効果的ですが、あまり捕まらないときは場所を変えてみてください。
- ・トラップの設置や撤去は安全のためスズメバチの活動のしていない早朝か夜間に行ってください。

※なお、設置の際にハチが寄ってくる場合があるので、トラップの蓋に最初はガムテープなどをしておき離れる際に蓋をあけましょう。

## 【取替・撤去の注意事項】

トラップ内に多くのハチが入ると、死がいの上で生きている場合があることや、死んでいても素手でハチを触ると針が刺さる場合がありますので注意してください。

問合せ 税務住民課住民生活グループ ☎② 2940

防護服の貸出は総合支所（住民サービス課）でも行っています。事前に電話で確認をお願いします。

# 安平・厚真行政事務組合のページ

## ルール違反のごみ…改善してから出しましょう

### ルール違反！

問合せ 安平・厚真行政事務組合  
TEL:0145-22-3151

- きちんと分別してください
- 有料指定ごみ袋に入れてください
- 収集日が違います
- 大型ごみです
- 容器のキャップ(ふた)・ラベルを必ずはずしてください
- 紙類として指定袋に入れてください

収集日 ○月 ○日

分別されていないごみや有料指定袋以外での排出等、間違っただし方をしている方に正しく出し直すよう注意するために、警告ラベル(左図)を貼っております。

ラベルが貼られた場合は、理由を確認し、ルールを守ってごみを出し直してください。

ラベルを貼る事例として…

□きちんと分別してください ⇒ 正しく分別して、出してください。(ラベルの余白部分に理由を記載しています)

□収集日が違います ⇒ 収集日を確認し、正しい収集日に出してください。

**警告ラベルを貼られるごみ袋…周囲の方々に迷惑がかかります**

## 財政状況

地方自治法の規定に基づいて、平成30年3月31日現在の安平・厚真行政事務組合会計の歳入歳出、財産、地方債の状況についてお知らせします。

### 予算の執行状況 (平成30年3月31日現在) (単位:円)

歳入	予算現額	収入済額	収入率%	備考
分担金及び負担金	215,644,000	215,644,000	100.0%	(内訳) 安平町: 139,063千円 厚真町: 76,581千円
使用料及び手数料	29,736,000	28,667,798	96.4%	ごみ処理手数料、大型ごみ処理券、ごみ袋売払手数料等
財産収入	3,602,000	1,983,178	55.1%	アルミ・スチール缶、鉄くず等売払い等
繰入金	2,530,000	2,530,000	100.0%	基金の取崩(ポンプ井配管布設替工事 他)
繰越金	741,000	741,586	100.1%	平成28年度繰越金
諸収入	824,000	1,847,354	224.2%	再商品合理化処理金配当、PETボトル有償入札提出金配当等
歳入合計	253,077,000	251,413,916	99.3%	
歳出	予算現額	支出済額	執行率%	備考
議会費	168,000	89,500	53.3%	組合議会経費
総務費	20,145,000	19,712,443	97.9%	事務局職員人件費、事務費等、組合監査委員経費
衛生費	224,545,000	223,950,160	99.7%	ごみ処理委託、処理場維持管理費、苫小牧市広域負担金等
公債費	7,265,000	7,263,424	99.9%	施設整備のため国などからの借入金の償還
予備費	954,000	0	0.0%	
歳出合計	253,077,000	251,015,527	99.2%	

### 地方債の状況

地方債とは、一定の基準を満たす事業の財源として、組合が国などから借り入れた長期的な借入金です。

区分	平成30年3月31日現在残高
一般廃棄物処理事業債 最終処分場適正閉鎖事業(H15-16)及びストックヤード施設整備事業(H21-22)の償還	24,015 千円

### 組合財産状況

建物	2,264.12 m <sup>2</sup>	塵芥(じんがい)処理場 洗車場汚水処理設備 ストックヤード(キャノピー) 有機物供給センター 保管庫
物品	車両 4台	公用車 ホイールローダー 油圧ショベル フォークリフト
基金	31,601 千円	廃棄物処理施設整備基金

※ 物品は、購入金額百万円以上を記載しています。

この記事に関する問合せ

安平・厚真行政事務組合 (☎@ 3151) ・ 税務住民課 住民生活グループ (☎@ 2940)



コラム 「私たちの公共交通」 ～JR室蘭線沿線の夏イベントを紹介～

まもなく夏祭りの時期がやってきますね。室蘭線沿線でも6月～8月にかけて魅力的なイベントが多数予定されていますので、その一部をご紹介します。

ビールがいっそう美味しい季節となり、お酒を飲む機会が増える方も多いことと思います。お酒の席への参加には公共交通を利用しましょう！

岩見沢駅	栗山駅	由仁駅	苫小牧駅
<岩見沢市> いわみざわ彩花まつり 7月9日(月)～14日(土)	<栗山町> くりやま夏まつり 7月21日(土)～22日(日)	<由仁町> ご当地キャラ大集合 6月23日(土)～24日(日)	<苫小牧市> 港まつり 8月3日(金)～5日(日)
場所 ぶらっとパーク (岩見沢市4条西2丁目他)	場所 駅前通り商店街 (栗山町中央2)	場所 ゆにガーデン (由仁町伏見134)	場所 中央公園 (苫小牧市若草町2)
電話 ☎0126②3470 (岩見沢市観光協会)	電話 ☎0123②1278 (まつり実行委員会 栗山商工会議所内)	電話 ☎0123②2001	電話 ☎0144③2233 (苫小牧港まつり 実行委員会)

## 住民基本台帳の閲覧状況について

住民基本台帳法第11条第3項及び第11条の2第12項、住民基本台帳の一部の写しの閲覧及び住民票の写し等の交付に関する省令第3条の規定に基づき、下記のとおり公表します。

なお、閲覧年月日や閲覧に係る範囲の詳細については、町ホームページ及び役場庁舎掲示板に掲示しています。

問合せ 税務住民課住民生活グループ ☎② 2940

### 公開対象期間

平成29年4月1日～平成30年3月31日

### 請求の種類

- ・住民基本台帳法第11条第1項（国又は地方公共団体）による閲覧の請求 2件
- ・住民基本台帳法第11条第2項（個人又は法人）による閲覧の申出 3件

閲覧申出者	利用目的
自衛隊札幌地方協力本部	自衛官及び自衛官候補生に関する募集事務（2回）
(株)日本リサーチセンター	日本銀行情報サービス局より委託された「生活意識に関するアンケート調査」の対象者抽出（2回）
一般社団法人 新情報センター	内閣府大臣官房政府広報室より委託された「人権擁護に関する世論調査」の対象者抽出

## 苫小牧市医師会休日当番実施医療機関（市外局番0144）

6月（内科）			6月（外科）		
10日 方安庵青雲町クリニック	青雲町2	(61) 5555	10日 同樹会苫小牧病院	新中野3	(36) 1221
17日 加藤胃腸科内科クリニック	緑町2	(35) 2125	17日 苫小牧日翔病院	矢代町2	(72) 7000
24日 苫都病院	若草町5	(34) 2135	24日 光洋いきいきクリニック	光洋町1	(71) 2700
7月（内科）			7月（外科）		
1日 苫小牧澄川病院	澄川町7	(67) 3111	1日 みらい整形ペインクリニック	北栄町1	(53) 7100
8日 勤医協苫小牧病院	見山町1	(72) 3151	8日 同樹会苫小牧病院	新中野町3	(36) 1221

安平町ホームページでは、苫小牧歯科医師会の休日当番医も確認することができます。  
URL = <http://www.town.abira.lg.jp/kurashi/yakan-kyujitsu>

## 戸籍の窓口から

※戸籍の窓口で掲載の確認ができた方を掲載しています。

### ○お誕生おめでとうございます

齋藤	大和ちゃん	(男・真由美)	4/6	追分本町
馬場	一花ちゃん	(女・壮太郎)	4/28	早来源武
熊澤	明斗ちゃん	(男・聡明)	5/2	早来栄町
平山	桐麻ちゃん	(男・宏次郎)	5/10	早来大町
竹中	さつきちゃん	(女・陽亮)	5/11	早来栄町
富岡	佑ちゃん	(男・誠)	5/11	早来源武

### ○ご結婚おめでとうございます

- { 早坂 祐哉さん(早来栄町)
- { 内海 志保さん(早来栄町)
- { 小林 忍さん(追分本町)
- { 有馬 由香利さん(追分本町)
- { 守屋 竜斗さん(追分柏が丘)
- { 清水 美希さん(苫小牧市)
- { 篠崎 公弥稔さん(早来大町)
- { 藤森 明恵さん(札幌市)

### ○お悔やみ申し上げます

石松	静江さん	(83)	早来大町	4/18
山田	尚孝さん	(79)	早来栄町	5/2
渡辺	春男さん	(73)	追分本町	5/4
野澤	時男さん	(89)	早来源武	5/8
新沼	りつさん	(90)	追分青葉	5/8
菊池	ツエさん	(98)	追分若草	5/23

※社会福祉協議会に寄せられた「善意」は、社協だよりをご覧ください。

### ふるさと納税(合計寄附件数)

安平町は、たくさんの方に応援いただいています。  
・件数 1,065 件(金額 13,280 千円)

## ～ぬくもりの湯からのお知らせ～

スタンプ2倍デーはスタンプカードを忘れずに!

☆シルバーデー(毎週木曜日)

☆夫婦の日(毎月22日)

☆風呂の日(27日) ※26日定休日により

### 【6月の定休日】

12日・26日(第2・4火曜日)

問合せ ぬくもりの湯 ☎ 2968

(営業時間 11時～22時)

## 新規採用職員

建設課施設グループ  
主事 相澤 孝至



産業経済課商工労働観光  
グループ兼地域推進課道の  
駅経営推進グループ  
主幹 辻 長武

## 「5月の広報写真」

安平町の魅力をドローンで再発見!



鹿公園



ときわ公園

## 編集後記

広報笑顔5月号から、一部ページでユニバーサルデザインフォントを採用しました。少しでも読みやすく感じていただけると幸いです。

5月から、取材等で外出する機会が多くなり、改めて安平町の魅力を再発見中です。取材を通じて発見したことを発信したいと思しますので、今後ともよろしくお願います。(達)

まだ寒かった5月中旬。13日に行われたノーザンホースパークマラソンの取材は、小雨の中の撮影に。心身ともに冷え込みました。しかし、これからは夏に向かって暖かくなる!季節の移り変わりを感ぜながら取材したいと思えます。さて、今月号の広報あびらでは、7頁のできごととレイアウトを変更してみましたがいかがでしょうか? (誠)

## 受信対策調査を行っています

あびらチャンネルを視聴するには、テレビリモコンを用いた受信設定を行う必要があります。

また、視聴しようと受信設定を試みた方から、「あびらチャンネルが入らない」、「映像が途切れる」という問合せもいただいています。

そのような方には、町が費用を負担して行う、受信対策調査及び工事のご案内をさせていただきます。

調査・工事のご相談は、総務課情報グループにお問い合わせください。

問合せ

総務課情報グループ ☎2511

あびらチャンネル▶6月(16日～30日)の番組表◀

放送日時	放送予定	時間
6月16日(出)～ 6月30日(出) 毎日 6時～24時	アビラの出来事	45分
	ぷらっと安平 Vol. 2	25分
	あびら地酒プロジェクト2017	15分
	僕らの地域おこし Vol. 2 (再)	20分
	サイエンスチャンネル	15分

### 広報紙からのお知らせ

広報あびらは、一部ページで、文字のデザインを指定する「フォント」で、ユニバーサルデザインフォントを使用しています。

ユニバーサルデザインフォントは、多くの方々にとって利便性が高いデザインをコンセプトに視認性・読みやすさを追及し、設計されたフォントです。

安平町 1 2 3 → 安平町 1 2 3

### 安平町ホームページからのお知らせ

安平町ホームページでは、随時お知らせを掲載しています。ぜひご利用ください。



## 広報モニターを募集しています！

「広報あびら」や「あびらチャンネル」について、皆さんの声を聞かせてください！

町では、年に数回、広報モニター打ち合わせ会を開催し、広報紙・あびらチャンネルを活用した「住民の皆さんへの情報発信方法」など広報活動に関する意見を伺っています。



ABIRA CHANNEL

活動に関心がある方は、総務課情報グループ (☎2511) にお問い合わせください。

# 元気に 大きくな～れ!



高橋<sup>ゆうま</sup>悠馬さんと  
お母さんの江梨香さん  
(早来北進)



野村<sup>けいた</sup>景太さんと  
お母さんの真理さん  
(早来大町)



井筒<sup>れん</sup>廉さんと  
お父さんの亮さん  
(追分白樺)



## 6月～7月の行事予定・広報配布日

6 / 6(水)	パパママ教室 (ぬくもりセンター)、1歳6か月児健診・3歳児健診 (ぬくもりセンター)	6 / 17(日)	牧場めぐりサイクリングロードレース大会
6 / 10(日)	ホスピタリティ安平ペタンク選手権、町民パークゴルフ大会、瑞穂ダム春の植樹祭	6 / 18(月)	弁護士無料法律相談 (午前:厚真/午後:早来)
6 / 12(火)	ぬくもりの湯定休日	6 / 21(木)	マタニティヨガ (せいこドーム)
6 / 13(水)	乳児健診 (ぬくもりセンター)	6 / 23(土)	おいわけ子ども園運動会、はやきた子ども園運動会
6 / 16(土)	早来小学校運動会	6 / 26(火)	ぬくもりの湯定休日
		7 / 2(月)	弁護士無料法律相談 (午前:早来/午後:厚真)
<b>【次回広報配布日】</b> ・広報笑顔 (スマイル) 6月号: 6月20日(水) ・広報あびら7月号: 7月5日(木)			

マチの人口・世帯 (平成30年5月31日現在)

総人口 8,115人 (-7) 男性 4,039人 (-3) 女性 4,076人 (-4) 世帯数 4,243世帯 (+1)

※交通事故死ゼロ運動の日数は、交通安全だよりをご確認ください。