

# 「あびらネット」

## セットアップガイド (必ずご一読ください)



安平町

- ・本冊子の一部または全部を安平町(あびらネット)の許可なく複製することを禁じます。
- ・本冊子の内容は予告なく変更することがあります。
- ・本冊子における製品に関する記述は、情報を提供する目的で書かれたもので、保証もしくは推奨するものではありません。
- ・Windows、Windows98、Windows2000、WindowsMe、WindowsXP、WindowsVistaは、米国マイクロソフト社の米国及びその他の国における登録商標です。
- ・Macintoshは、米国アップル社の登録商標です。
- ・その他の製品名等、固有名詞は、各メーカーの登録商標または商標です。
- ・本文中の各社の登録商標または商標には®マークは表示していません。

# はじめに

## 目 次

第1章 あびらネットのサービス内容	2
第2章 サービス利用開始の前に	3
第3章 接続イメージと手順について	4
第4章 Windowsをご利用の場合の設定方法	6
1. ネットワーク接続設定	6
(1) Windows 2000の場合	6
(2) Windows Xpの場合	7
(3) Windows Vistaの場合	8
<参考>	
Windows 95/98の場合	10
Windows Meの場合	13
2. ブラウザの設定(ホームページ閲覧)	16
(1) InternetExplorer 6.0/7.0の場合	16
第5章 Macintoshをご利用の場合の設定方法	17
1. ネットワーク接続設定	17
(1) MacOS 9の場合	17
(2) MacOS Xの場合	18
2. ブラウザの設定(ホームページ閲覧)	20
(1) Internet Explore 5.0の場合	20
(2) Safari 1の場合	21
第6章 ぷらら M・Extraの申し込み方法	22
1. 登録申請を実施	22
第7章 メールソフトの設定方法	24
1. Windowsの場合	24
(1) Outlook Express6の場合	24
(2) Windowsメールの場合	27
(3) Outlook 2007の場合	32
2. Macintoshの場合	36
(1) Outlook Express5の場合	36
(2) Mail 2の場合	39
Q&A故障かなと思ったら	42

- ・ Windows 95/98、Windows Meについては、マイクロソフトの正式サポートが終了しております。
- ・ 設定方法は、参考と記載しておりますが、あびらネットでも正式なサポートはいたしませんことをご了承願います。

# 第1章 あびらネットのサービス内容

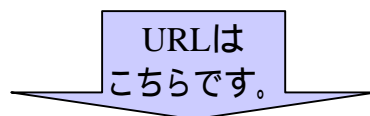
あびらネットでは、プロバイダの選択やフレッツサービスなどはご利用できませんが以下のサービスが提供されます。

インターネット接続

メールアドレス1アドレス配布(M・Extraの登録が必要です。)

のインターネット接続サービスは、あびらネットが提供いたしますが、のメールアドレス1アドレス配布は、別途(株)ぷららネットワークスが提供する「M・Extra」サービスのご利用が必要です。(M・Extraの初期費用・月額利用料は無料。ただし有料オプションにつきましては、別途申し込みと決済情報の登録が必要です。)

なお、有料オプションとして追加メールアドレスや、ホームページ開設などがあります。オプションサービスの詳細については、下記のホームページをご覧ください。



<http://mansion.plala.or.jp/abnet/>

## 第2章 サービス利用開始の前に

本章では、サービス利用のために必要な機器についてご説明します。

パソコンやLAN接続用の機器、ケーブルなど、インターネット接続に必要な機器をご準備ください。

### (1) パソコン



#### Windowsパソコンの場合

OS: Windows 2000  
Windows Xp  
Windows Vista 以上を推奨



#### Macintoshパソコンの場合

OS: MacOS 9.01 以上を推奨

最初からLANボード(またはLANカード)が内蔵されているパソコンをご推奨します。

### (2) LANボード または LANカード

ご用意頂いたパソコンに、LAN接続用のインターフェイス(接続口)がない場合、LANボードまたはLANカードをご用意いただく必要があります。

(LANボード、LANカードそれぞれに対応したドライバが必要です。ドライバは各ボードまたはカードに付随しています)

#### LANボード (LANボード用のドライバ)



デスクトップ型のパソコン本体部分を開き、LANボード設置用の場所(スロット)に、LANボードを設置(挿入)します。

#### LANカード



ノートパソコンのカードスロットに、LANカードを設置します。

LANボード、LANカードの取り付け方法につきましては、パソコンおよび各LANボード、LANカードの取扱説明書を良くお読みの上、お客様にてお取り付けください。

### (3) LANケーブル(FWA受信機に添付)



工事完了時にお渡しする、FWA受信機添付の100BASE-TX(カテゴリ-5)の「ストレートケーブル」をご用意ください。添付されているケーブルは3mです。FWA受信機とご利用パソコンの設置場所が離れている場合は、別途、必要に応じケーブル等をご用意願います。

(「ストレートケーブル」のほかに「クロスケーブル」があります。

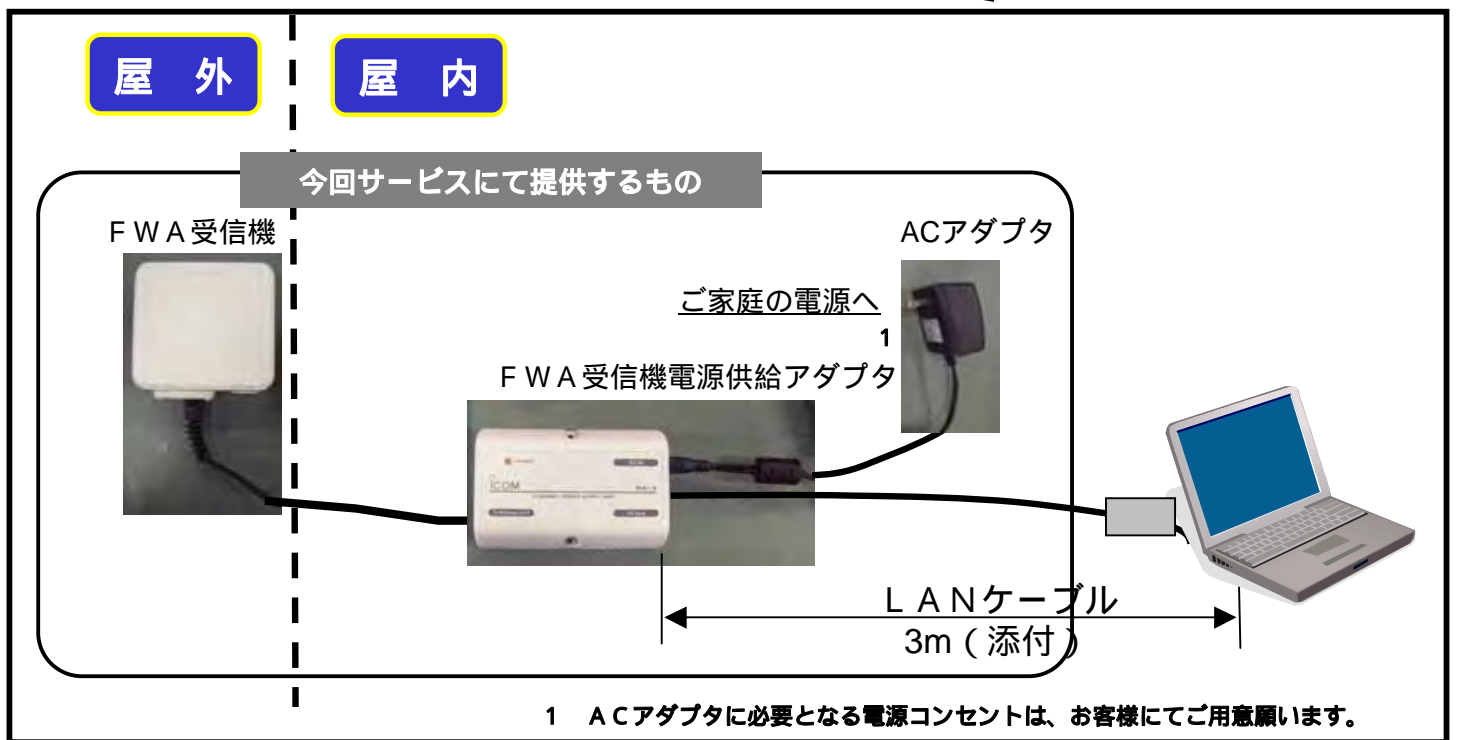
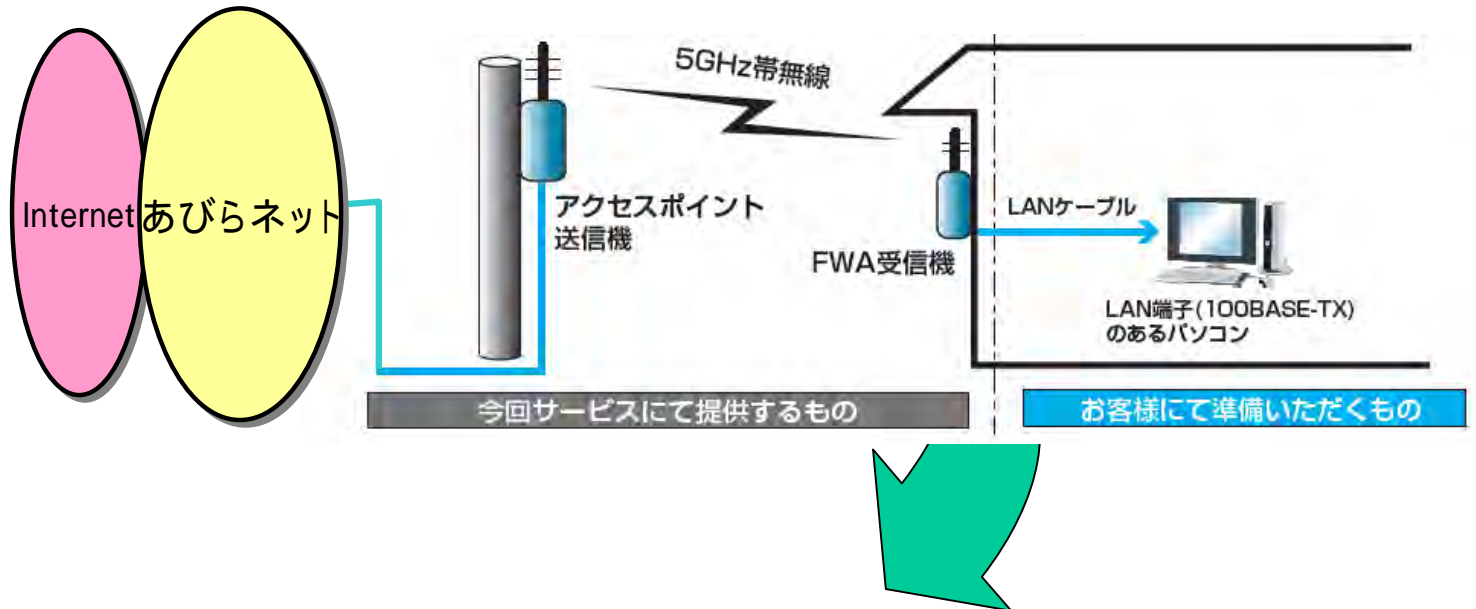
お買い求めの際に良くお確かめの上「ストレートケーブル」をご購入ください。)

# 第3章 接続イメージと手順について

本章では、接続イメージと設定の流れをご説明します。

パソコンやLAN接続用の機器の接続形態をご確認ください。

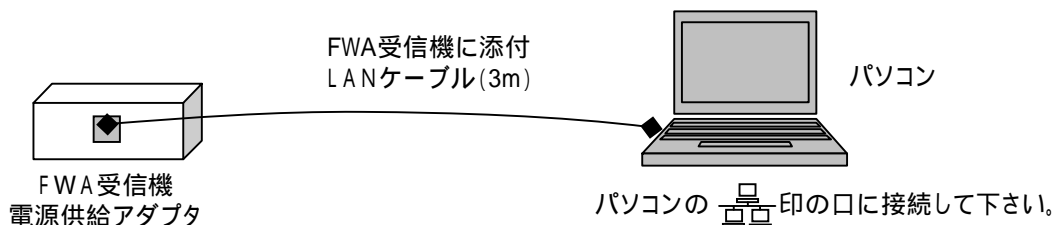
## 接続形態とその接続イメージ図



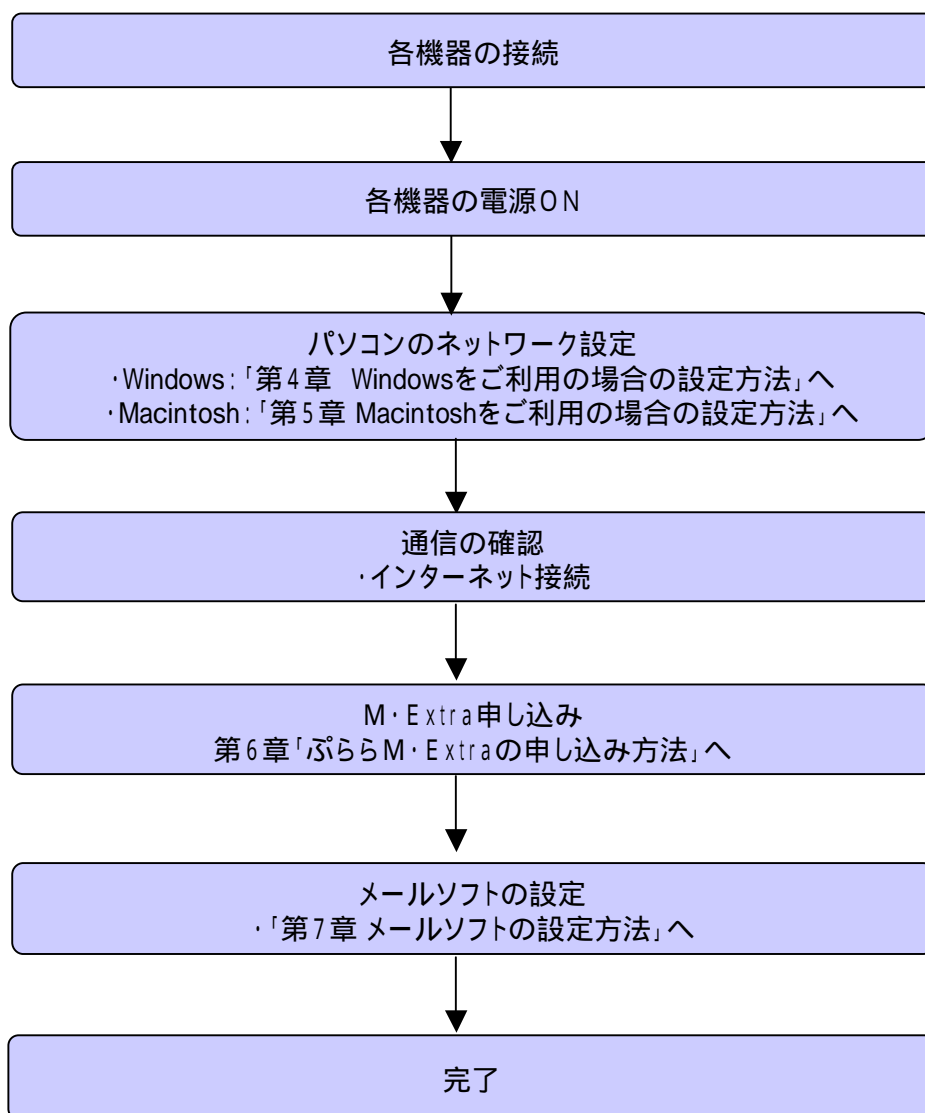
## 接続手順

### (1) 接続形態

ご準備頂くもの: パソコン、あびらネット設定シート、LANケーブル  
接続イメージ



### 設定の流れ

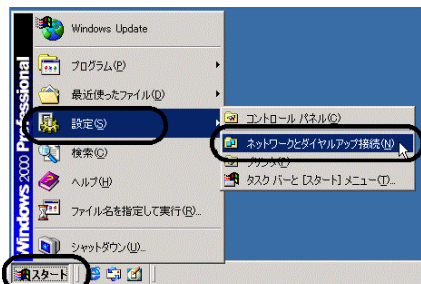


# 第4章 Windowsをご利用の場合の設定方法

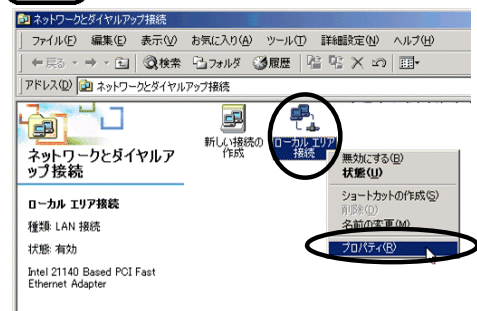
本章では、Windowsパソコンでの設定方法をご説明します。

## 1. ネットワーク接続設定

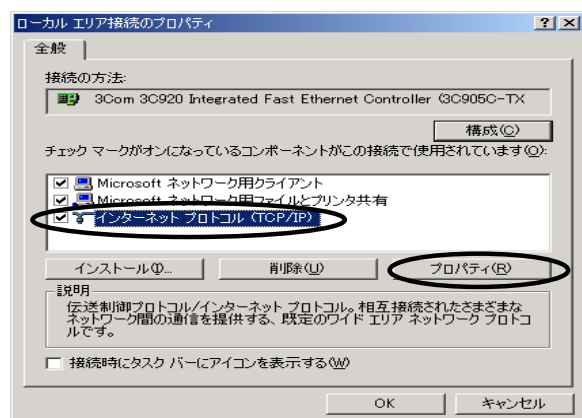
### (1) Windows 2000 の場合



スタートボタンをクリックして「設定」「ネットワークとダイヤルアップ」を選択しクリックします。

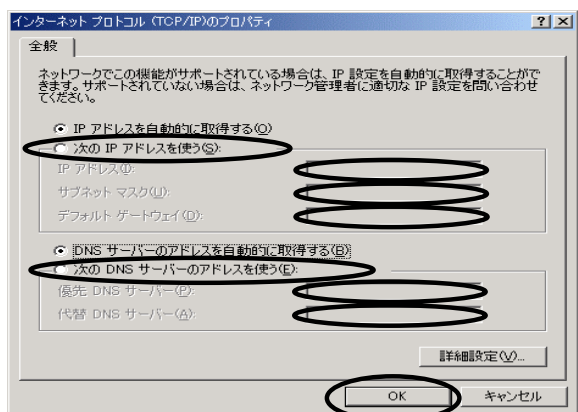


「ローカルエリア接続」を右クリック  
表示されたメニューの「プロパティ」を選択しクリックします。



「インターネットプロトコル」をクリックし選択します。  
(強調表示)

「プロパティ」ボタンをクリックします。



「次のIPアドレスを使う」ラジオボタンをクリックし選択します。

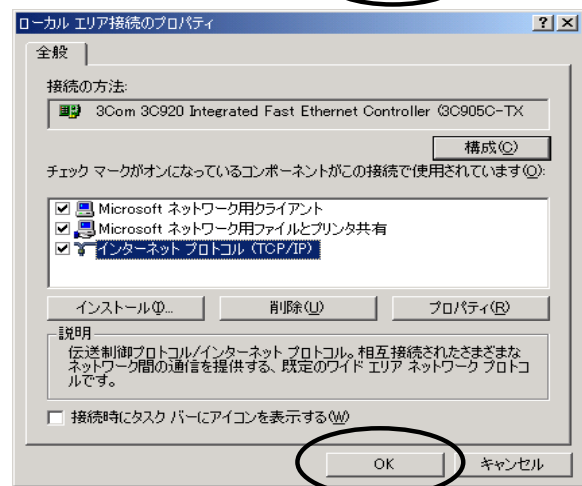
IPアドレス、サブネットマスク、デフォルトゲートウェイ欄に、あびらネット設定シートに記載の、IPアドレス、サブネットマスク、デフォルトゲートウェイを入力します。

「次のDNSサーバーのアドレスを使う」ラジオボタンをクリックし選択します。

優先DNSサーバ欄に、あびらネット設定シートに記載の優先DNSのアドレスを入力します。

代替DNSサーバ欄に、あびらネット設定シートに記載の代替DNSのアドレスを入力します。

「OK」ボタンをクリックします。



「ローカルエリア接続のプロパティ」画面に戻ったら「OK」ボタンをクリックします。

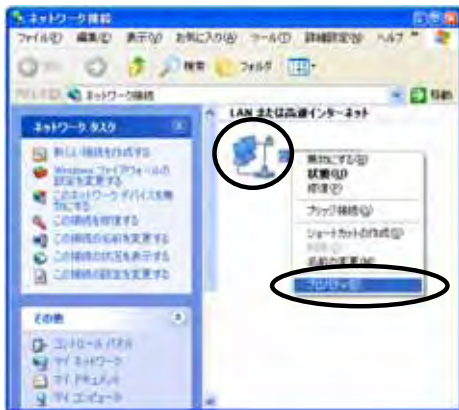
以上で設定は完了です。

## (2) Windows XP の場合



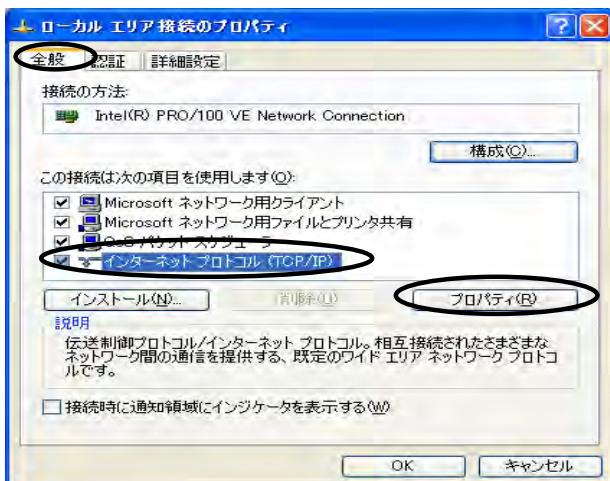
スタートボタンをクリックして「マイ ネットワーク」を選択し右クリックします。

表示されたメニューの「プロパティ」を選択しクリックします。



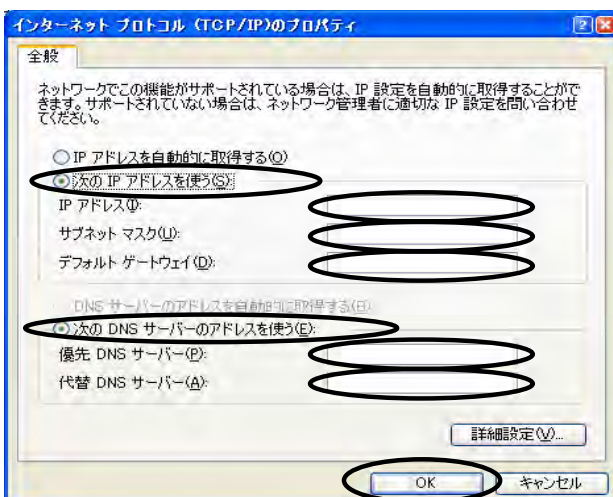
「ローカルエリア接続」を右クリックします。

次に、表示されたメニューから「プロパティ」を選択肢クリックします。



「全般」タブをクリックします。

「インターネットプロトコル(TCP/IP)」をクリックし選択します(強調表示)。次に「プロパティ」ボタンをクリックします。



「全般」タブをクリックします。

「次のIPアドレスを使う」ラジオボタンをクリックし選択します。

あびらネット設定シートに記載のIPアドレス、サブネットマスク、デフォルトゲートウェイを入力します。「次のDNSサーバーのアドレスを使う」ラジオボタンをクリックし選択します。

優先DNSサーバ欄に、あびらネット設定シートに記載の優先DNSのアドレスを入力します。代替DNSサーバ欄に、あびらネット設定シートに記載の代替DNSのアドレスを入力します。

「OK」ボタンをクリックします。

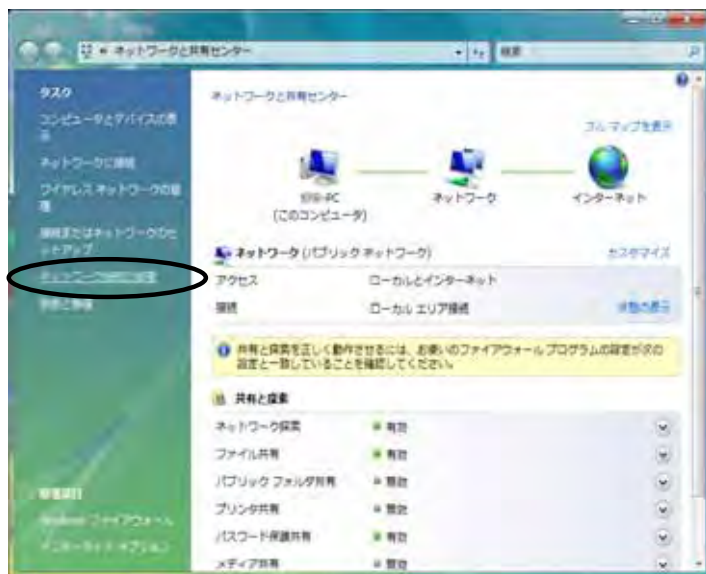
以上で設定完了です。

## (3) Windows Vista の場合



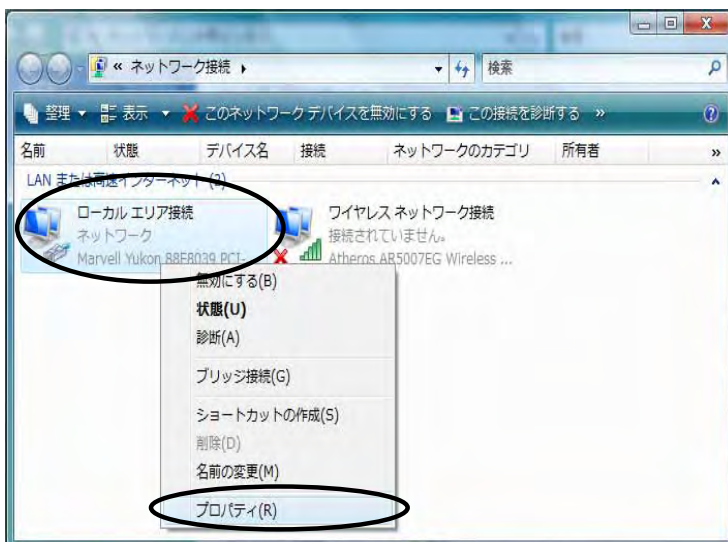
スタートメニュー (Windowsのロゴ) から「ネットワーク」を選択し右クリックします。

次に、表示されたメニューから「プロパティ」を選択しクリックします。



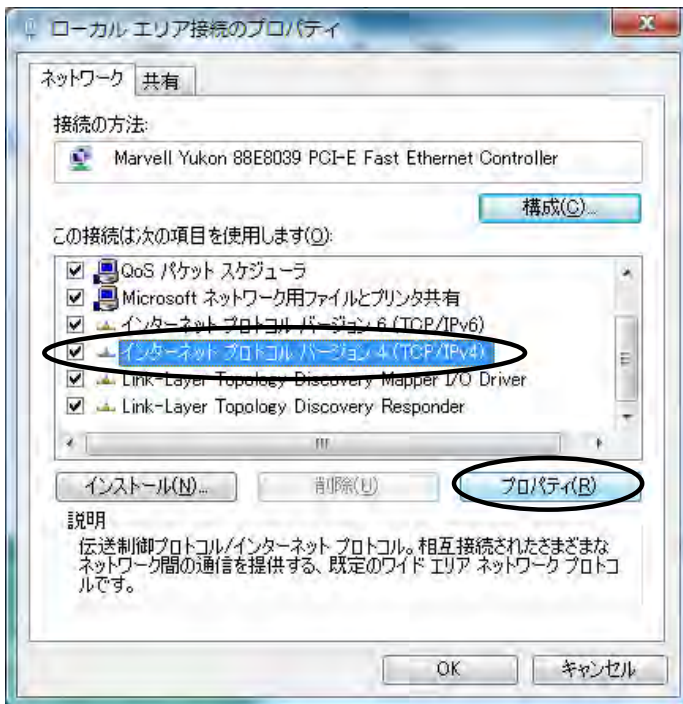
ネットワークと共有センターが表示されます。

左側の「タスク」にある「ネットワーク接続の管理」をクリックします。

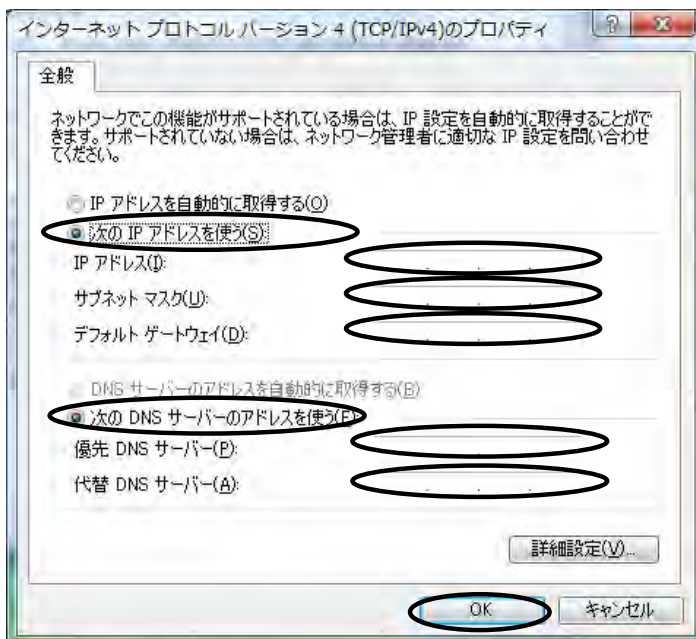


「ローカルエリア接続」上で右クリックします。次に、メニューから「プロパティ」を選択しクリックします。

「続行するにはあなたの許可が必要です。」という画面が出た場合は、「続行」ボタンをクリックします。



「インターネットプロトコルバージョン4 (TCP/IPv4)」をクリックし選択します。(強調表示)  
次に、「プロパティ」ボタンをクリックします。



「全般」タブをクリックします。

「次のIPアドレスを使う」ラジオボタンをクリックし選択します。

あびらネット設定シートに記載の、IPアドレス、サブネットマスク、デフォルトゲートウェイを入力します。

「次のDNSサーバーのアドレスを使う」ラジオボタンをクリックし選択します。

優先DNSサーバ欄に、あびらネット設定シートに記載の優先DNSのアドレスを入力します。

代替DNSサーバ欄に、あびらネット設定シートに記載の代替DNSのアドレスを入力します。

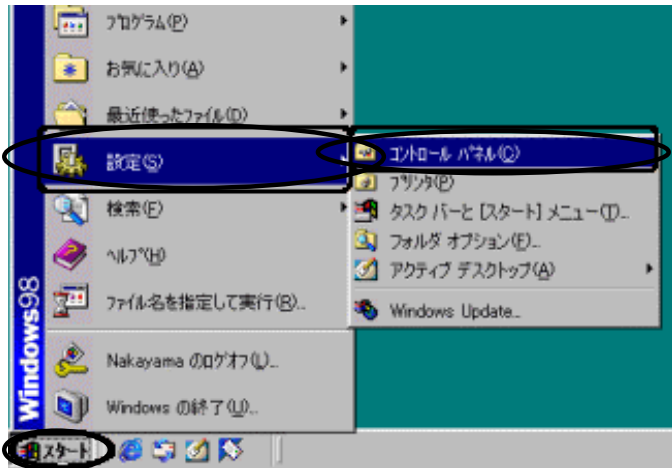
「OK」ボタンをクリックします。

以上で設定完了です。

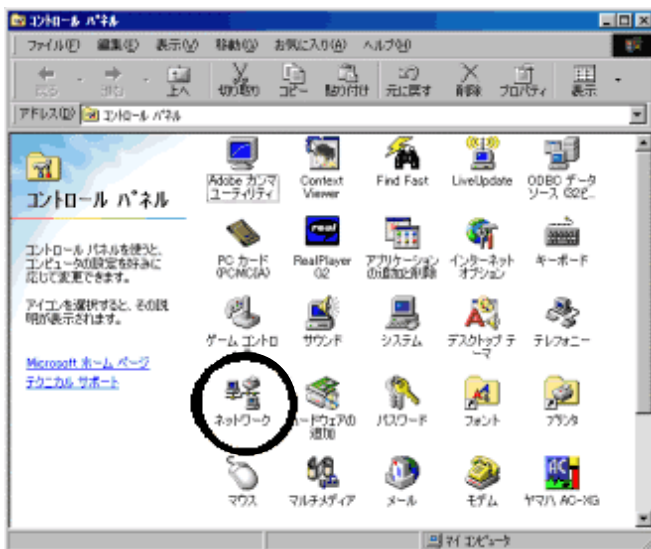
< 参考 >

Windows95 / 98の場合

- ・ Windows 95/98、Windows Meについては、マイクロソフトの正式サポートが終了しております。
- ・ あびらネットでも正式なサポートはいたしませんことをご了承願います。
- ・ 以下、参考情報としてご覧下さい。

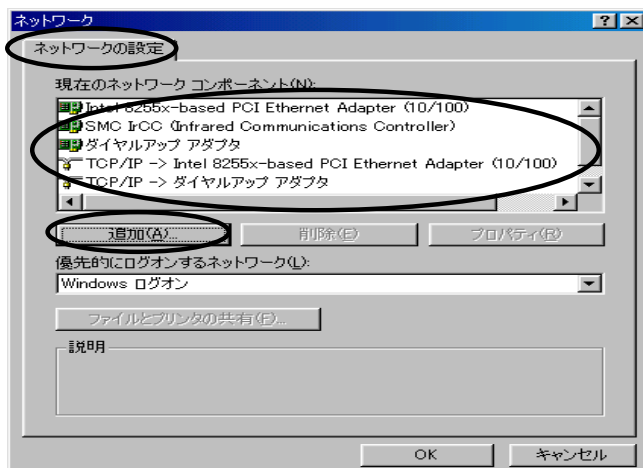


スタートボタンをクリック 設定 「コントロールパネル」をクリックします。



「コントロールパネル」が表示されます。

コントロールパネル内の「ネットワーク」をダブルクリックします。



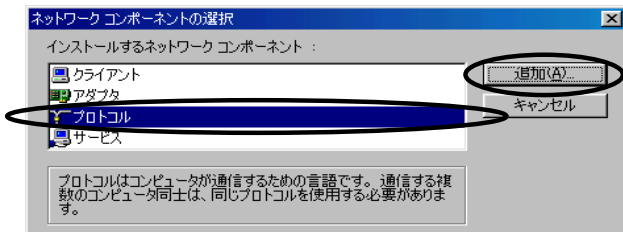
「ネットワークの設定」が表示されます。

「現在のネットワークコンポーネント」の中に必要な項目があるか確認し、無ければ追加します。

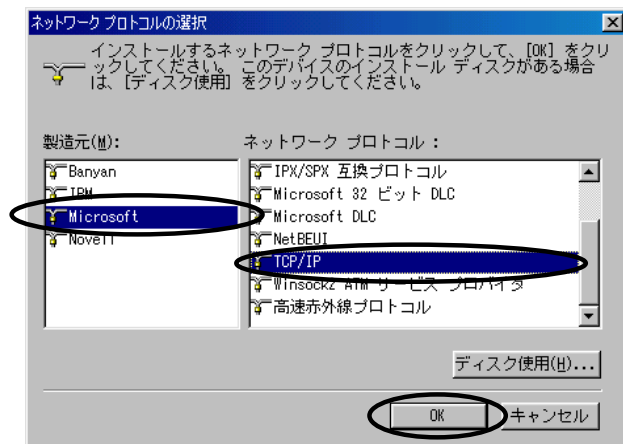
- 必要項目 属性
1. Microsoft ネットワーククライアント
  2. ネットワークアダプタ (LANカードドライバ)
  3. Microsoft TCP / IP (プロトコル)

以上、全て揃っている方は へ。

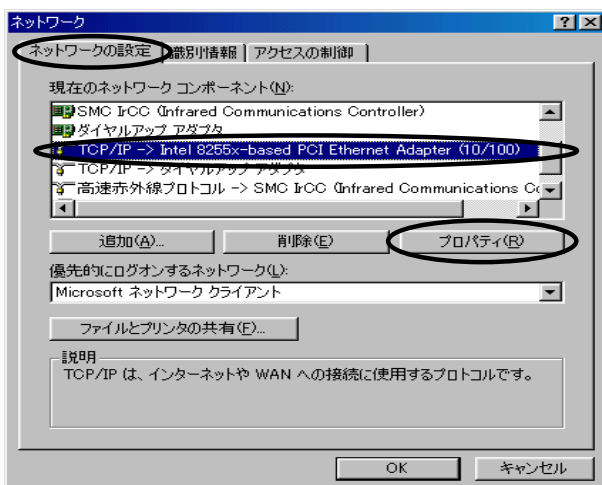
「 」で必要項目が足りない場合はここで「追加」ボタンをクリックします。



「ネットワークコンポーネントの選択」から「プロトコル」をクリックし選択します(強調表示)。次に「追加」ボタンをクリックします。



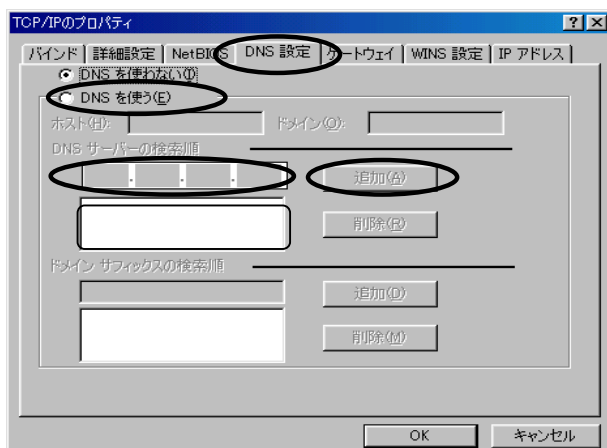
「製造元」から「Microsoft」を選択し、「ネットワークプロトコル」から「TCP/IP」をクリックします(強調表示)。次に、「OK」ボタンをクリックします。



「ネットワークの設定」を確認します。

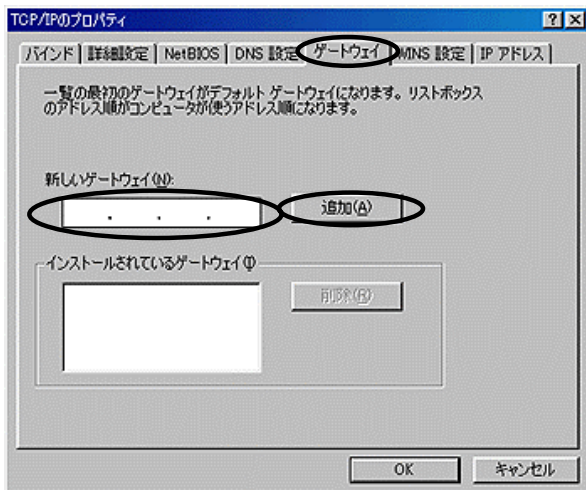
「現在のネットワークコンポーネント」から「TCP/IP (使用するLANカード名)」をクリックし選択します(強調表示)。次に、「プロパティ」ボタンをクリックします。

使用するLANカードによって名称が異なりますので、ご確認ください。



「DNS設定」タブをクリックします。「DNSを使う」ラジオボタンをクリックし選択します。「DNSサーバの検索順」の入力欄にあびらネット設定シートに記載の優先DNSのアドレスを入力します。入力後「追加」ボタンをクリックします。「DNSサーバの検索順」の入力欄にあびらネット設定シートに記載の代替DNSアドレスを入力します。入力後「追加」ボタンをクリックします。

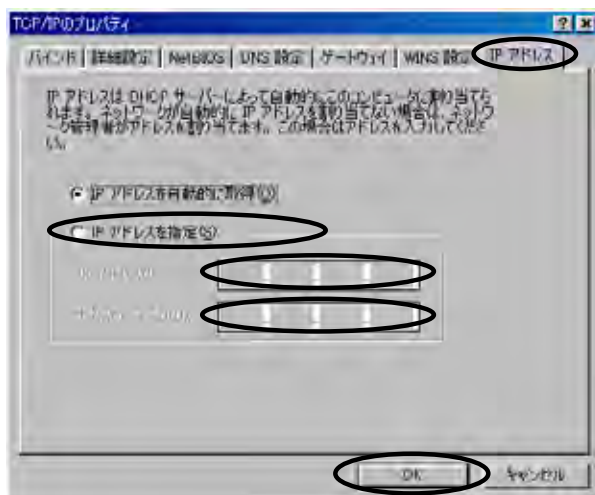
「DNSサーバの検索順」の欄に入力したアドレスが設定されていることを確認してください。「OK」ボタンはクリックしません。



「ゲートウェイ」タブをクリックします。

「新しいゲートウェイ」入力欄にあびらネット設定シートに記載のデフォルトゲートウェイ・アドレスを入力し「追加」ボタンをクリックします。

インストールされたゲートウェイに追加したデフォルトゲートウェイ・アドレスが表示されます。



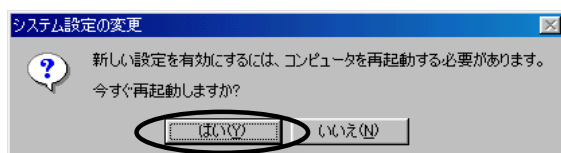
「IPアドレス」タブをクリックします。  
「IPアドレスを指定」ラジオボタンをクリックし選択します。

あびらネット設定シートに記載のIPアドレスとサブネットマスクを入力し、「OK」ボタンをクリックします。

「TCP/IPのプロパティ」での設定は「DNS設定」「ゲートウェイ」「IPアドレス」の3ヶ所です。



「ネットワーク」画面が表示されたら「OK」ボタンをクリックします。

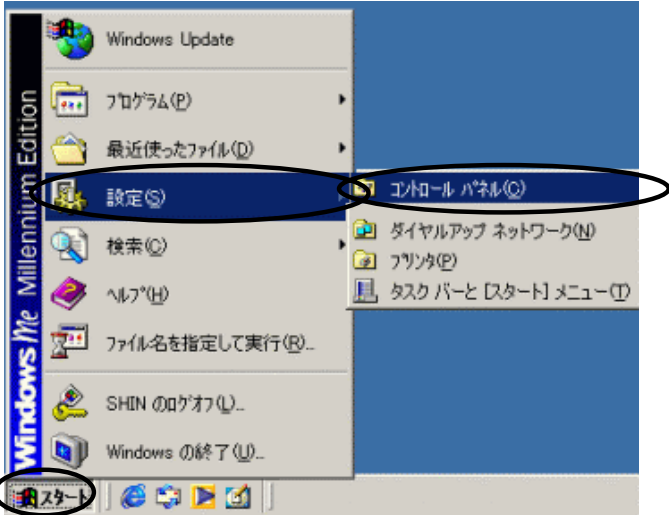


「システム設定の変更」の画面が表示されたら「はい」ボタンをクリックし、再起動してください。

以上で設定完了です。

Windows Me の場合

- ・ Windows 95/98、Windows Meについては、マイクロソフトの正式サポートが終了しております。
- ・ あびらネットでも正式なサポートはいたしませんことをご了承願います。
- ・ 以下、参考情報としてご覧下さい。

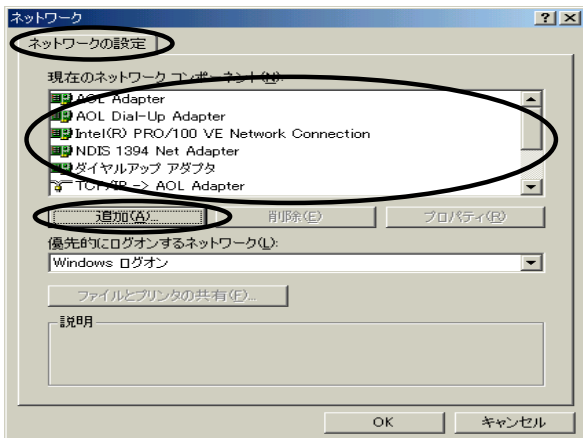


スタートボタンをクリック 設定 「コントロールパネル」をクリックします。



「コントロールパネル」が表示されます。

コントロールパネル内の「ネットワーク」をダブルクリックします。



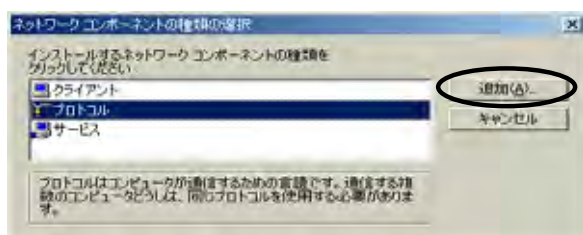
「ネットワークの設定」が表示されます。

「現在のネットワークコンポーネント」の中に必要な事項があるか確認し、なければ追加します。

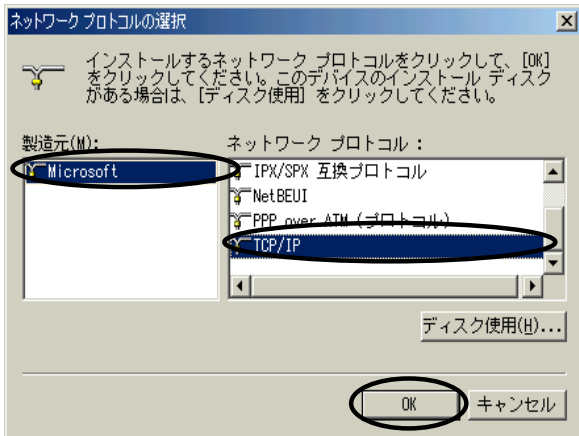
- 必要事項 属性
1. Microsoft ネットワーククライアント
  2. ネットワークアダプタ
  3. Microsoft TCP/IP (プロトコル)

以上、全て揃っている方は へ。

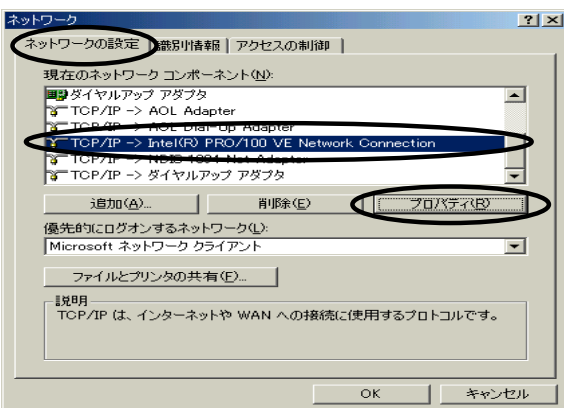
「 」で必要事項が足りない場合はここで「追加」ボタンをクリックします。



「ネットワークコンポーネントの種類を選択」から「プロトコル」をクリックし選択します(強調表示)。次に、「追加」ボタンをクリックします。



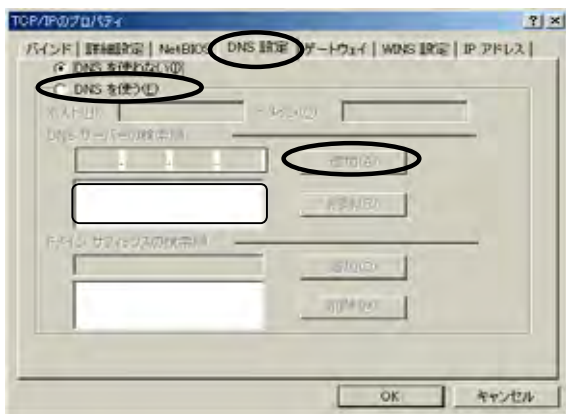
「製造元」から「Microsoft」を選択し、「ネットワークプロトコル」から「TCP/IP」をクリックします(強調表示)。次に、「OK」ボタンをクリックします。



「ネットワークの設定」を確認します。

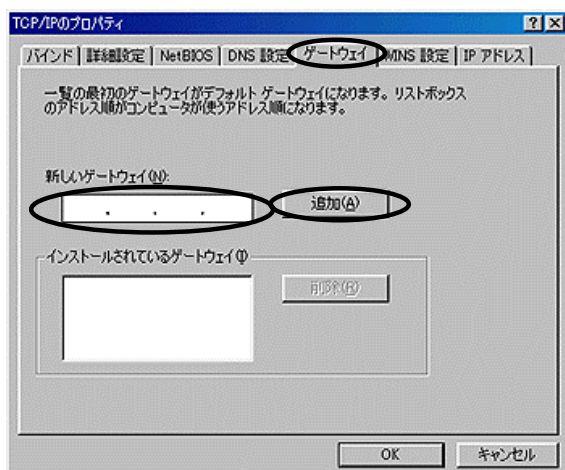
「現在のネットワークコンポーネント」から「TCP/IP (使用するLANカード名)」をクリックし選択します(強調表示)。次に、「プロパティ」ボタンをクリックします。

使用するLANカードによって名称が異なりますので、ご確認ください。



「DNS設定」タブをクリックします。  
 「DNSを使う」ラジオボタンをクリックし選択します。  
 「DNSサーバの検索順」の入力欄にあびらネット設定シートに記載の優先DNSアドレスを入力します。入力後「追加」ボタンをクリックします。  
 「DNSサーバの検索順」の入力欄にあびらネット設定シートに記載の代替DNSアドレスを入力します。入力後「追加」ボタンをクリックします。  
 「DNSサーバの検索順」の欄に入力したアドレスが設定されていることを確認してください。

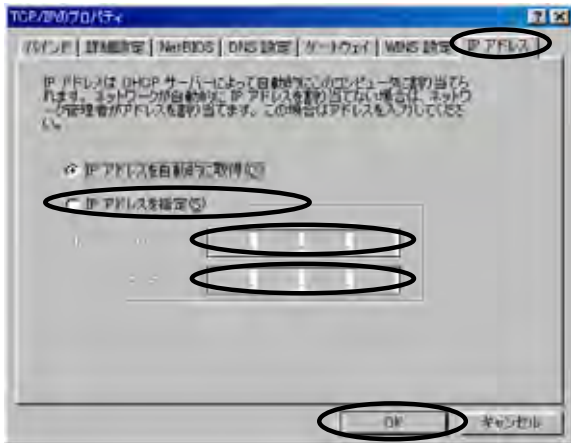
「OK」ボタンはクリックしません。



「ゲートウェイ」タブをクリックします。

「新しいゲートウェイ」入力欄にあびらネット設定シートに記載のデフォルトゲートウェイ・アドレスを入力し、「追加」ボタンをクリックします。

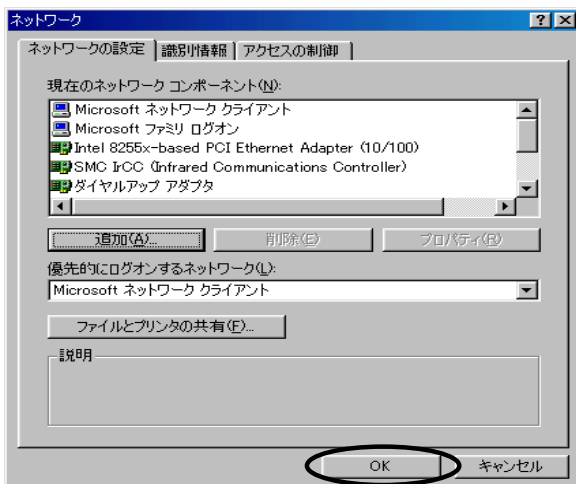
インストールされたゲートウェイに追加したデフォルトゲートウェイ・アドレスが表示されます。



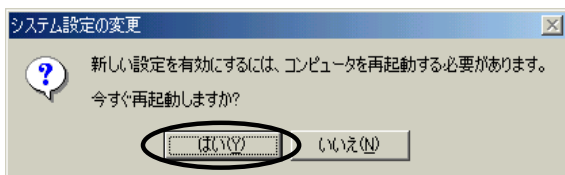
「IPアドレス」タブをクリックします。  
「IPアドレスを指定」ラジオボタンをクリックし選択します。

あびらネット設定シートに記載のIPアドレスとサブネットマスクを入力し、「OK」ボタンをクリックします。

「TCP/IPのプロパティ」での設定は「DNS設定」「ゲートウェイ」「IPアドレス」の3ヶ所です。



「ネットワーク」の画面が表示されたら「OK」ボタンをクリックします。



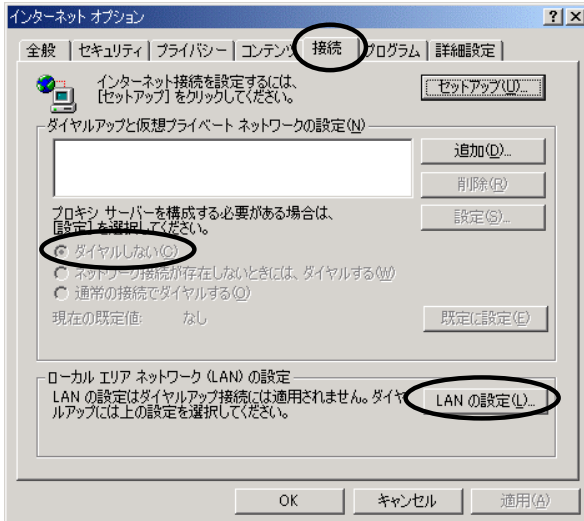
「システム設定の変更」画面が表示されたら、「はい」ボタンをクリックし、再起動します。

以上で設定完了です。

## 2. ブラウザの設定 (ホームページ閲覧)

### (1) Internet Explorer 6.0/7.0 の場合

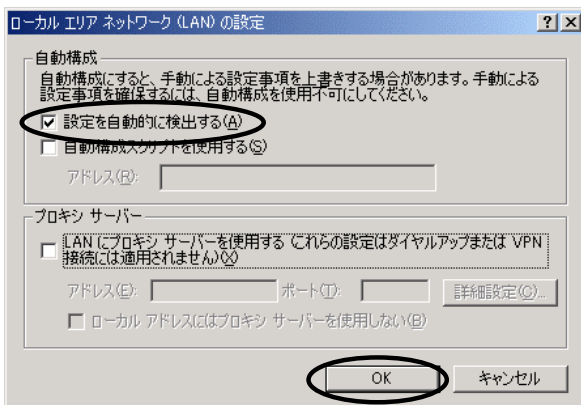
デスクトップ上の「Internet Explorer」上で右クリックし、メニューから「プロパティ」をクリックします。



「接続」タブをクリックします。

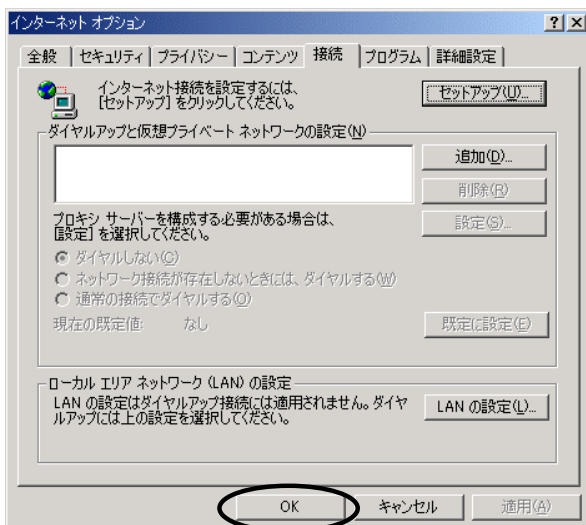
「ダイヤルしない」にチェックします。  
(ダイヤルアップ先が1つも登録されていない場合は、グレー表示になっていて他の項目を選択できません。又、既に登録されているダイヤルアップ先が不要な場合は、削除して下さい。)

「LANの設定」ボタンをクリックします。



「設定を自動的に検出する」チェックボックスをクリックしチェックを入れます。

「OK」ボタンをクリックします。



インターネットのプロパティに戻ったら「OK」ボタンをクリックします。

以上で設定は完了です。

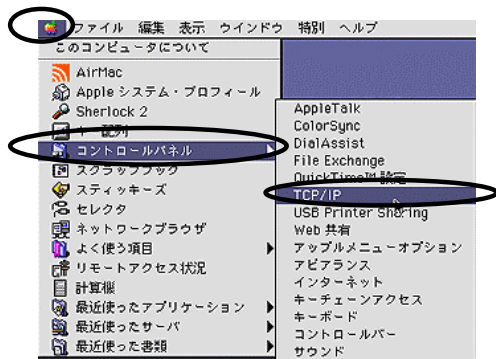
# 第5章 Macintoshをご利用の場合の設定方法

本章では、Macintoshパソコンでの設定方法をご説明します。

ネットワーク設定【Mac】

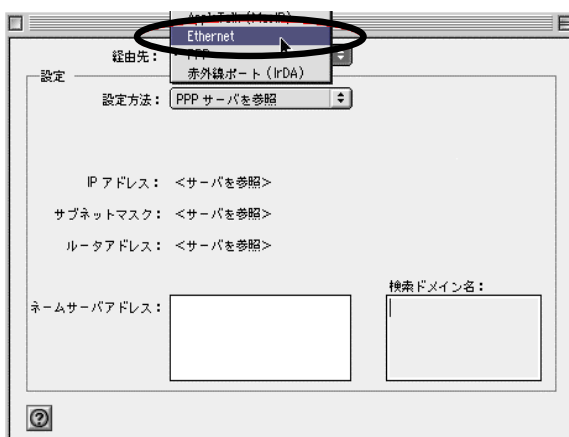
## 1. ネットワーク接続設定

### (1) MacOS 9 の場合

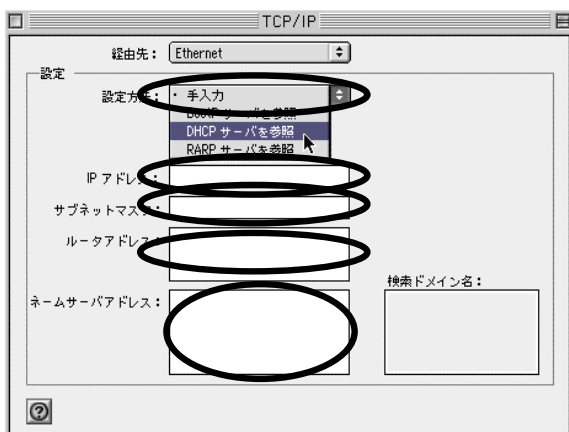


アップルメニューをから「コントロールパネル」  
「TCP / IP」を選択します。

(TCP/IP設定が表示されます。)



「経由先」から「Ethernet」を選択します。

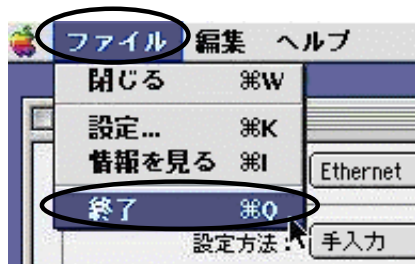


「設定方法」から「手入力」を選択します。

「IPアドレス欄に」あびらネット設定シートに記載  
のIPアドレス、サブネットマスクを入力します。

「ルータアドレス欄」にあびらネット設定シートに  
記載のデフォルトゲートウェイを入力します。

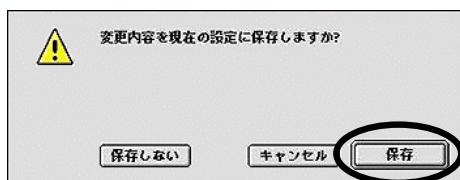
「ネームサーバアドレス」の欄にあびらネット設定  
シートに記載の優先DNSと代替DNSを入力します。



「ファイル」の「終了」を選択します。

( 変更内容の保存を確認するダイアログが表示  
されます。)

「保存」ボタンをクリックします。

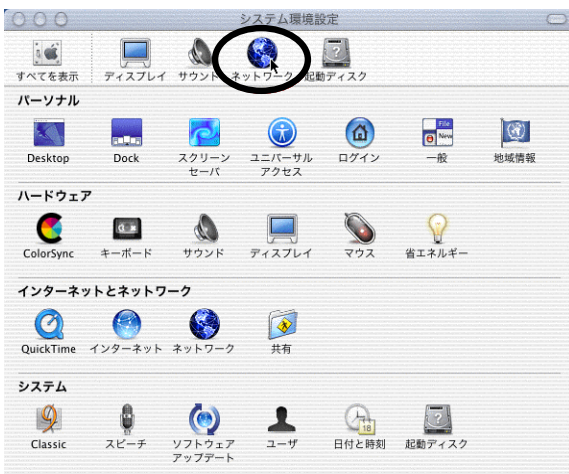


以上で設定は完了です。  
念の為、パソコンを再起動してください。

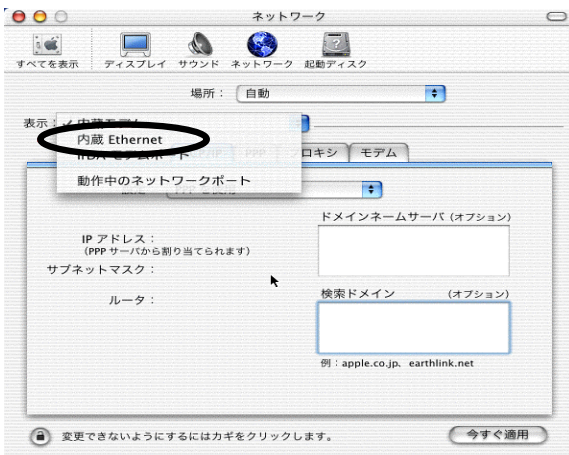
(2) MacOS X の場合



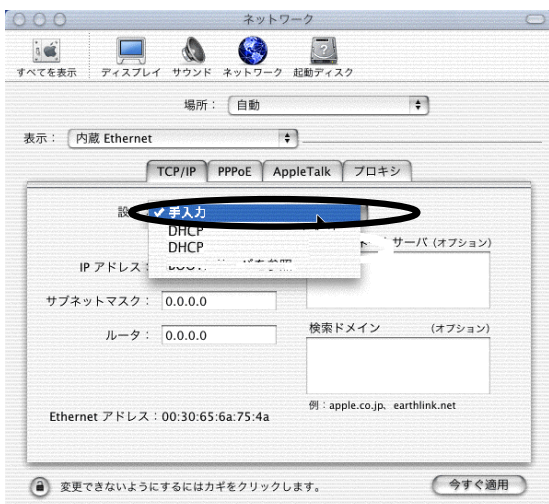
アップルメニューから「システム環境」を選択します。  
(システム環境設定が表示されます。)



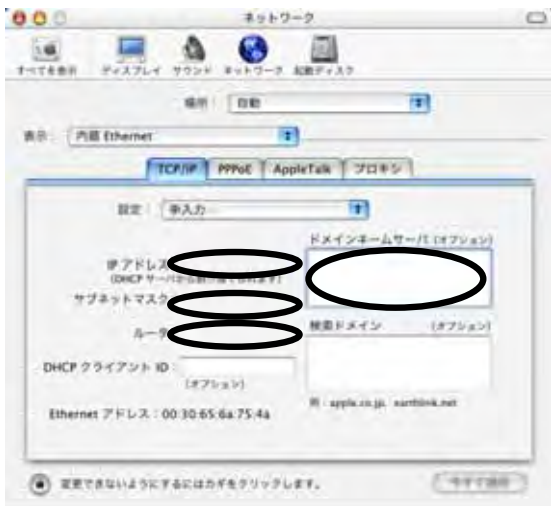
「システム環境設定」の「ネットワーク」をクリックします。



「表示:」を「内蔵 Ethernet」に変更します。



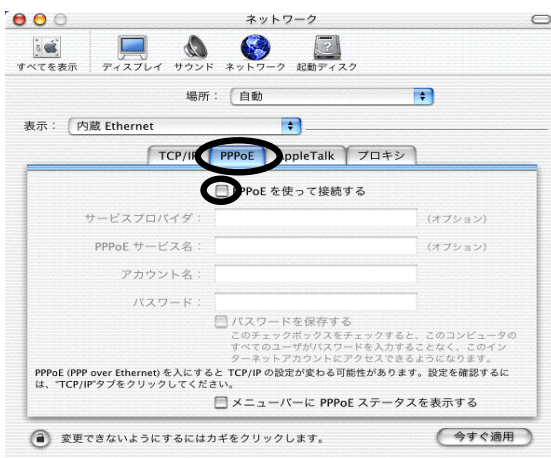
「設定方法」から「手入力」を選択します。



「IPアドレス欄」「サブネットマスク欄」にあびらネット設定シートに記載のIPアドレス、サブネットマスクを入力します。

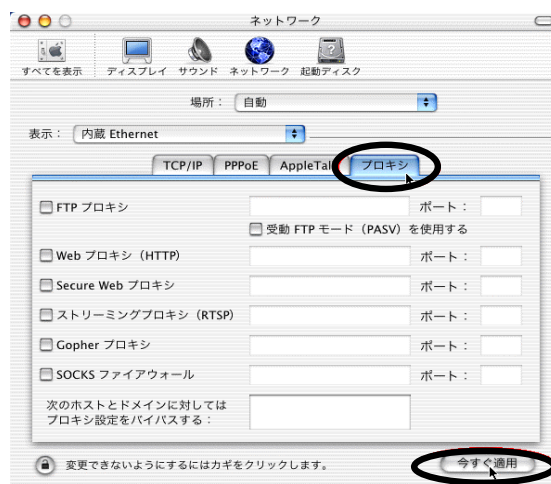
「ルータアドレス欄」にあびらネット設定シートに記載のデフォルトゲートウェイを入力します。

「ドメインネームサーバ」にあびらネット設定シートに記載の優先DNSと代替DNSを入力します。



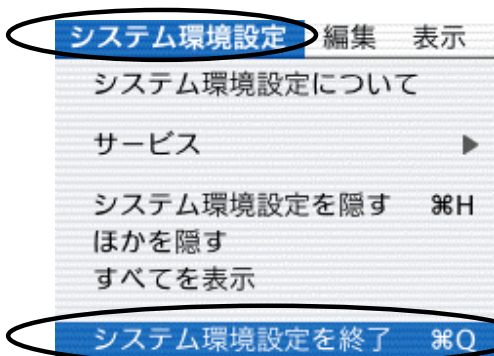
「PPPoE」タブをクリックし、「PPPoEを使って接続する」にチェックが入っていない事を確認します。

チェックが入ったら、外してください。



「プロキシ」タブをクリックし、チェックが入っている項目があればチェックをはずしてください。

「今すぐ適用」ボタンをクリックして下さい。



「システム環境設定」メニューから「システム環境設定の終了」を選択し、「システム環境設定」を終了します。

以上で設定は完了です。

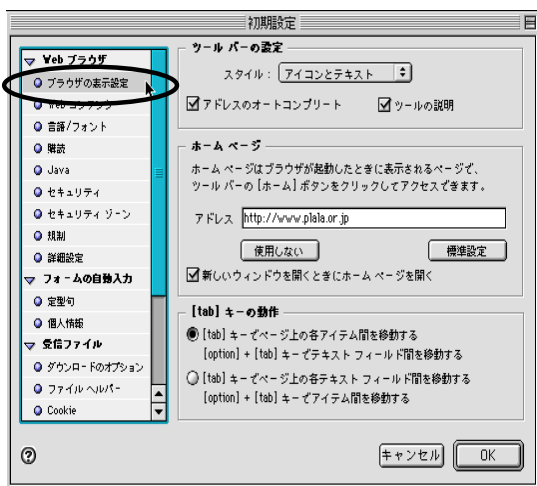
## 2. ブラウザ設定(ホームページ閲覧)

### (1) Internet Explorer 5.0の場合

「Internet Explorer」を起動します。

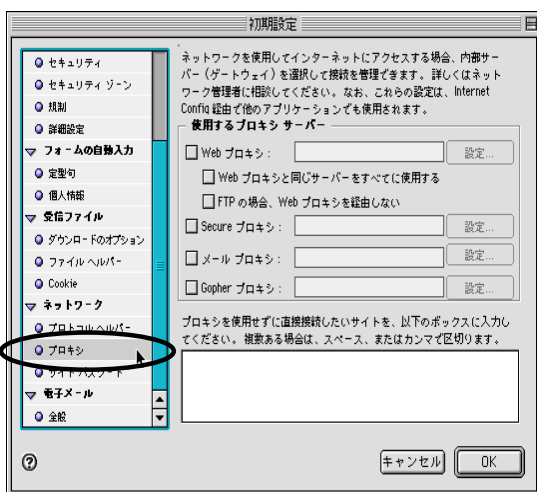


メニューバーの「編集」より「初期設定」を選択しクリックします。



「初期設定」の画面が表示されますので、左側「Web ブラウザ」の中の「ブラウザ表示設定」を選択し、任意に設定いただけます。

アドレス欄のURLが、Internet Explorer起動時に表示されます。



左側「ネットワーク」の中の「プロキシ」を選択し、どこにもチェックが入っていないことを確認します。

全ての設定が完了しましたら「OK」ボタンをクリックし画面を閉じます。

## 2. ブラウザ設定 (ホームページ閲覧)

### (2) Safari 1の場合

「Safari」を起動します。

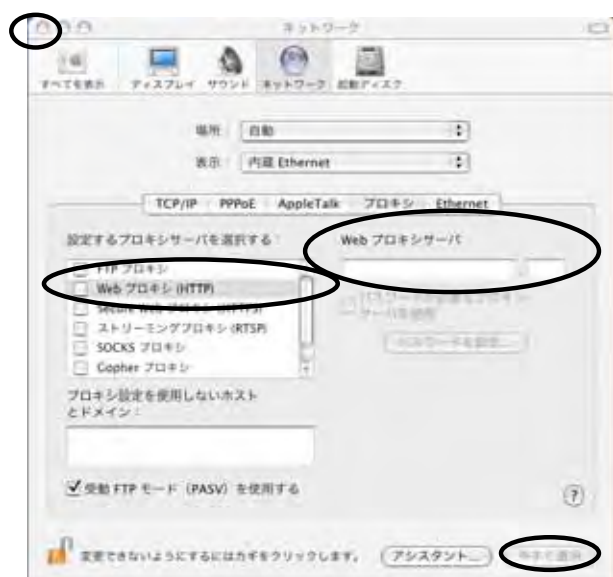
メニューバーの「Safari」より「環境設定」をクリックします。



「詳細」をクリックし、下部「プロキシ」にて「設定を変更」を選択します。



左側「Webプロキシ(HTTP)」を選択し、右側「Webプロキシサーバ」に何も記述が入っていないことを確認します。



変更した場合は右下「今すぐ適用」ボタンをクリックします。

変更がない場合は、左上閉じるボタンをクリックして画面を閉じます。

## 1. 登録申請を実施

『M・Extra』はぷららネットワークスのサービスです。あびらネットの利用料とは別に、M・Extraで提供されるオプションサービス利用料はぷららネットワークスからの請求となります。

### 現在、ご利用のぷらら一般個人セットから『M・Extra』へのセット変更の場合

『M・Extra』サービスへの変更手続きは、書面の『ぷらら『M・Extra』変更申込書』での受付となります。本章での登録申請を実施せず、別紙「現在ぷららのサービスをご利用のお客様へ」をご参照ください。

### 登録申請を実施

「あびらネット」専用ホームページにアクセスしてください。

URLは  
こちらです。

<http://mansion.plala.or.jp/abnet/>

- ・登録申請は、2008年2月1日より、「あびらネット」専用ホームページからオンラインサインアップにて実施できます。
- ・オンラインサインアップは、「あびらネット」からのみ実施が可能です。

### ▼登録申請の流れ▼



【トップページ】が表示されます

専用ホームページからサインアップを実施するため、【ぷららサインアップ】をクリックします。

### サインアップ

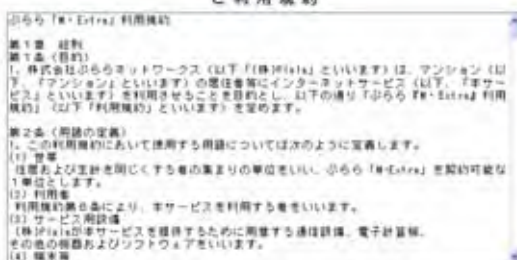
こちらは、ぷららM・Extra新購入会専用サインアップページです。入会をご希望のお客様は、利用規約に同意の上、申請に際して手続をお進めください。※Internet Explorer 8.5、NetFrame 8.5以上のブラウザでご覧ください。

※M・Extraで取得したユーザIDとパスワードが「あびらネット」からのみ利用可能となる場合は、サインアップ完了後、「あびらネットお客様センター」にてお問い合わせください。

【サインアップ】の画面が表示されます

ぷらら『M・Extra』利用規約が表示されますので、内容をご確認の上【同意する】ボタンをクリックします。

### ご利用規約



サインアップ画面(オンラインサインアップ)は、「あびらネット」に接続したパソコンからしかアクセスできません。「あびらネット」以外(モバイル接続、ダイヤルアップ接続、会社等)のインターネット接続からのアクセスは出来ません。

※ ここから先のサインアップ画面は、あびらネットからの接続以外ではご利用いただけません。

**ご契約者情報**

▼名前(ふりがな)のみの場合:姓、名それぞれ20文字以内  
姓:  名:  性別:  男  女

▼名前(漢字)のみの場合:姓、名それぞれ20文字以内  
姓:  名:

▼生年月日(半角英数字)  
 西暦  和暦  平成  年  月  日  
※和暦:ご住所の入力時により、入会後決定される「ぷらら会員登録証書」が送られてくるケースが多く見られるようになって参りました。  
 ご入力内容(姓、ご住所・マンション名・お電話番号)は、必ずご確認ください。

▼郵便番号(半角英数字)「〒」等を入れないでください  
 [郵便番号検索](#)  
※郵便番号を入力後「郵便番号検索」をクリックしてください。自動的に住所を検索します。

▼郵便局名・市区町村(漢字、ひらがな、カタカナ、数字:30文字以内)

▼地名・番地等(漢字、ひらがな、カタカナ、数字:30文字以内)

▼アパート名・部屋番号等(漢字、ひらがな、カタカナ、数字:30文字以内)


▼電話番号(半角数字:例 03-9999-9999)

(注意)小笠原(0499)の方は必ず必ずご入力ください。  
 ※携帯電話+916のご登録は出来ません。ご利用可能なお客様のご実家等、連絡が可能な固定電話をご入力ください。  
 ※このサービスの利用料(電話料相当額:21円/分(3分単位) 20円/分)が課金される電話番号に登録されます。

---

**決済情報**

●決済用のクレジットカードのカード会員名は契約者名と同一でなければなりません。

 eLIO 電子手帳

▼カード会社

▼カード番号(半角数字)番号の間にハイフン「-」やスペースは入れないでください

▼有効期限(半角数字)例 2009年2月の場合:1200

▼カード会員氏名(半角数字)ローマ字で入力し、名と姓の間にはスペースを入れてください

---

**主にお使いのパソコンをご選択ください。**

**メールアドレスの指定**

- 希望するメールアドレスを順に希望するまで入力してください。
- メールアドレスは使用済みのサービスと重複することはできません。
- 下段で「\*\*\*\*\*」となっているメールアドレスのサブドメインは自動的に決定させていただきます。
- 使用できる文字は、半角英小文字、半角数字、半角ハイフン「-」、半角アンダースコア「\_」、半角アットマーク「@」です。
- メールアドレス(メールアドレスの命より前の部分)は最大32文字で、最初の1文字が半角英小文字(数字・記号以外)であることが条件となります。

第1希望 -----  @\*\*\*\*\*.plala.or.jp  
 第2希望 -----  @\*\*\*\*\*.plala.or.jp  
 第3希望 -----  @\*\*\*\*\*.plala.or.jp

ご入力内容が正しくございました。入力内容を確認してよろしければ、「登録する」ボタンを押してください。

※次の画面で、「お客様の各種登録情報」が表示されます。事前にプリントの準備または、紙とペンをご用意ください。画面に表示されたお客様の登録情報をご確認ください。印刷します。

※ユーザID・パスワードの再発行は、個人情報保護のため郵送させていただきます。電話でのお問い合わせは遠慮のうえとなります。なおご主旨をご理解の上、発向のご注意下さるようお願いいたします。

※eLIOカードをご登録された場合は、「以上の内容で登録する」ボタンを押下すると、eLIO認証画面が現れます。画面の内容に沿って、送付を行ってください。

「登録」ボタンをクリックした後、カード情報の紙やメールアドレスの作成を行いますので、ご一考がなされる場合があります。そのままでお進み下さい。(2回以上クリックした場合、サインアップ情報が一旦登録されない場合がありますので、ご一考下さい。)

【ご契約者情報】の画面が表示されます

お客様の情報を入力します。

・お名前、生年月日、住所、電話番号、決済情報 <sup>1</sup>  
<sup>2</sup>

希望メールアドレス (必ず第3希望までご入力ください) 等。

1 入力可能な決済情報は「クレジットカード」のみです。ご利用可能なクレジットカードは下記の通りです。

VISA / MASTER / UC / DC / アメリカンエクスプレス / CB / ダイナース / SAISON / KC (国内信販) / eLIO / NICOS / イオン / オリコ / JACCS / SMBC / OMC / CF (セントラルファイナンス) / UFJ / ライフ

平成20年1月現在

2 希望メールアドレスは、@より前の部分、最大32文字で、最初の1文字が半角英小文字(数字・記号以外)であることが条件となります。

例) abira@\*\*\*\*\*.plala.or.jp

この場合、「abira」が希望メールアドレスの入力部分となります。

「\*\*\*\*\*」となっているメールアドレスのサブドメインは自動的に決定されます。

【登録情報】の画面が表示されます

登録情報は、Mail等のオプション機能を利用するための重要な情報です。

オプションサービス機能をご利用の際は、課金のタイミング等オプションサービス説明ページでご確認いただきますようお願いいたします。

【重要】

- ・プリンタをお持ちの方は、印刷して保管願います。
- ・プリンタをお持ちでない方は、必ずメモをおとりください。

Mail設定及びオプションサービスの申込時に必要な情報となりますので保管願います。

**ご入力頂いた情報をもとに以下のとおり登録されます。**

※表示されている内容は印刷内容です。よろしければ印刷し、保管してください。

**※「あなたの個人情報」の表示**  
 この登録情報は必ず印刷し、「印刷」ボタンを押す必要があります。必ず本人に確認できないよう気をつけて保管してください。

名前	印刷内容(印刷したとき)
ご住所	〒100-0001 東京都千代田区千代田 ※郵便:ご住所の入力時により、入会後決定される「ぷらら会員登録証書」が送られてくるケースが多く見られるようになって参りました。ご入力内容(姓、ご住所・マンション名・お電話番号)は、必ずご確認ください。
電話番号	03-9999-9999
生年月日	1999/01/01
住所(郵便局)	〒100-0001 千代田
ユーザID	123456789 ※印刷内容より、サブドメインは自動的に決定されます。
メールアドレス (印刷情報) (Eメール)	abira@*****.plala.or.jp
メールアドレス (Eメール)	abira@*****.plala.or.jp
パスワード (Eメール)	123456789
パスワード (Eメール)	123456789

オンラインサインアップ完了後、1週間から10日程度でぷららからお客様のお手元に「ぷらら会員登録証」が配達されます。

# 第7章 メールソフトの設定方法

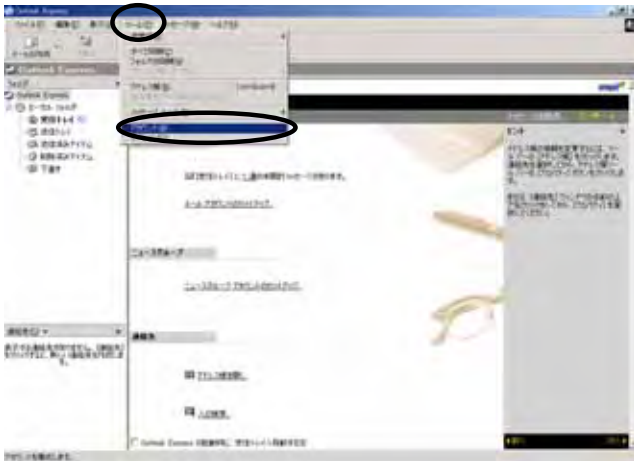
本章では、メールソフトの設定方法をご説明します。

メールソフト設定 [WIN・Outlook]

## 1. Windowsの場合

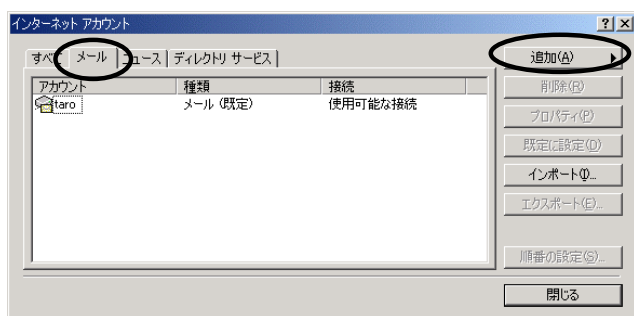
### (1) Outlook Express6 の場合

スタートメニューのすべてのプログラムからOutlookExpressをクリックします。  
OutlookExpressのアイコンをダブルクリックでもOKです。



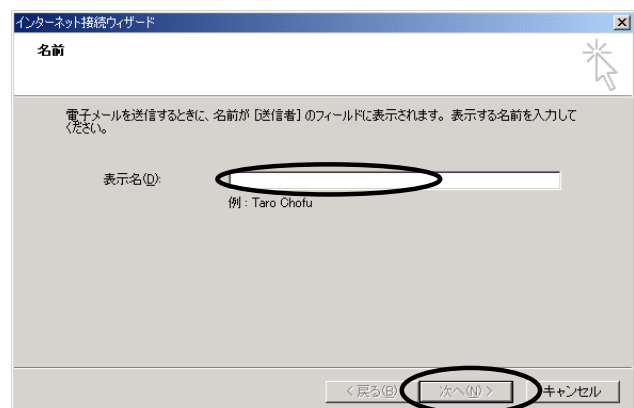
・初めてOutlookExpressの設定をされる方はそのままに行ってください。

メニューの「ツール」「アカウント」とクリックします。



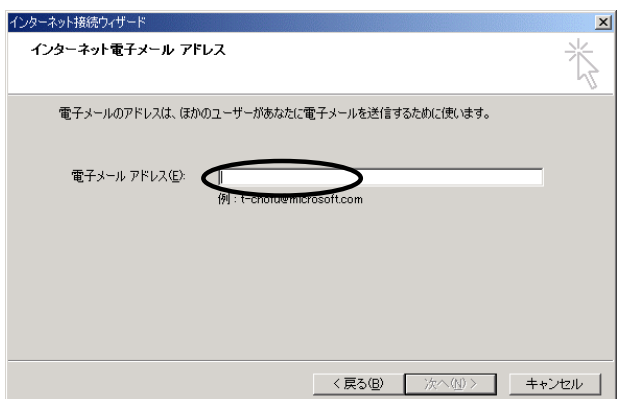
・「メール」タブをクリックします。

「追加」ボタンをクリックして、表示されたメニューの中から「メール」タブをクリックします。



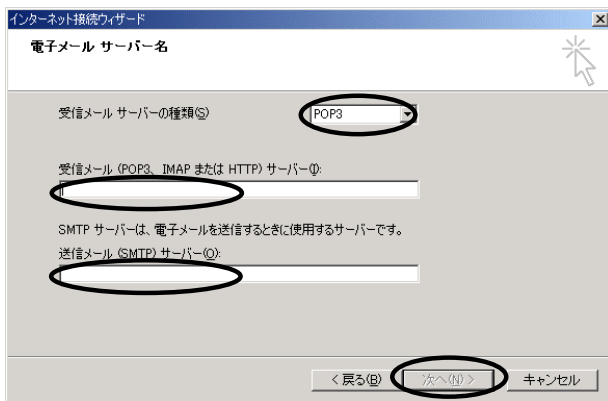
電子メール差出人名を設定します。  
(お客様のお名前もしくはニックネーム等)

入力したら、「次へ」ボタンをクリックします。



電子メールアドレスを設定します。

入力したら、「次へ」ボタンをクリックします。



受信メールサーバの種類は“POP3”を選択します。

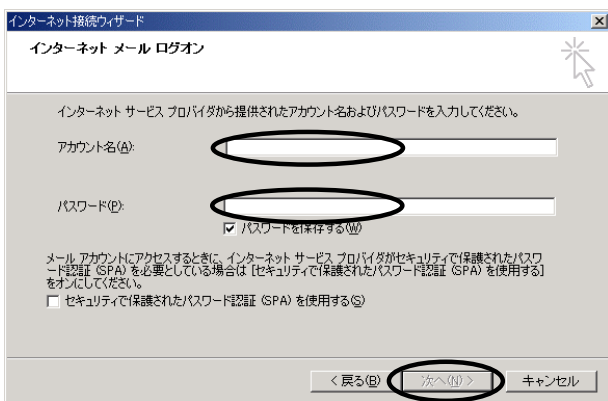
受信メール、送信メールともに指定のメールサーバ名を入力してください。

例)

メールアドレスが「abira@\*\*\*\*\*.plala.or.jp」の場合、受信/送信メールサーバ名はいずれも「\*\*\*\*\*.mail.plala.or.jp」となります。

「\*\*\*\*\*」には、お客様ごとに異なったサブドメイン名 (yellow,whiteなど) が入ります。

入力しましたら、「次へ」ボタンをクリックします。



アカウント名とパスワードを入力してください。アカウント名はメールアドレスの@の左側部分となります。

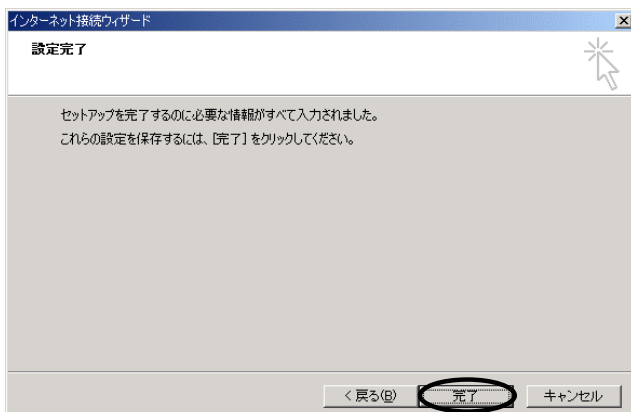
例)

abira@\*\*\*\*\*.plala.or.jpの場合“abira”となります。

大文字小文字、半角全角にご注意ください。

送受信時に「パスワードが違います」というメッセージが出る場合は「アカウント名」と「パスワード」をご確認ください。

入力しましたら、「次へ」ボタンをクリックします。



「完了」ボタンをクリックして設定完了します。

からの設定手順を繰り返すことで複数アカウントのメールアドレスを同一のパソコンに設定することが可能です。

この場合は、同じ受信トレイにメールが保存されます。

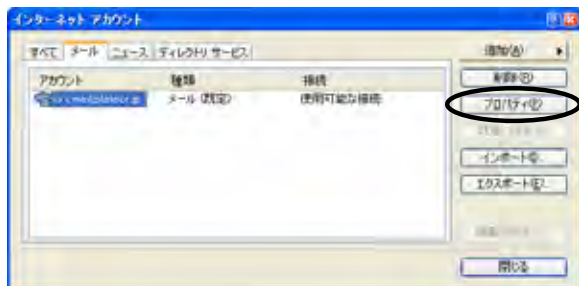
引き続き次のページの「SMTPAuth」の設定を行います。

## 【SMTPAuthの設定】

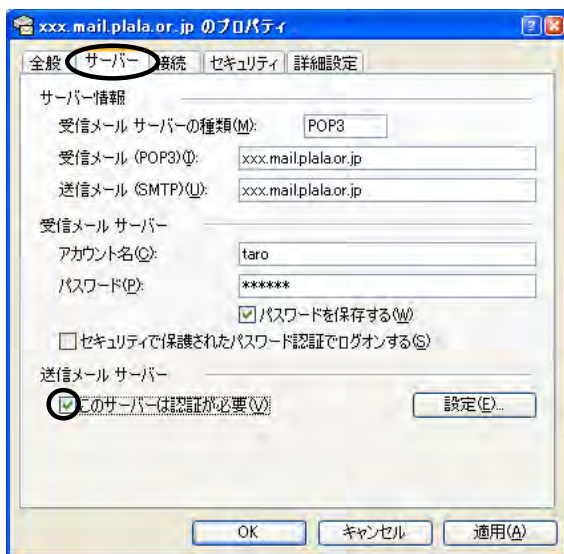


OutlookExpressを起動します。

メニューの「ツール」「アカウント」とクリックします。

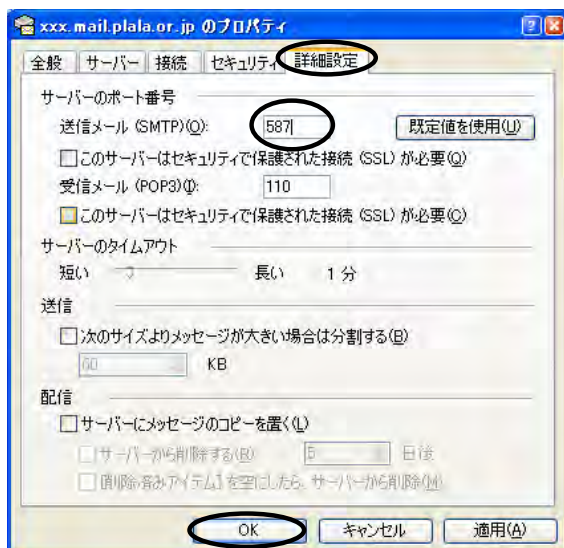


登録したアカウント名を選択して、「プロパティ」ボタンをクリックします。



「サーバー」タブをクリックします。

「送信メールサーバー」の「このサーバーは認証が必要」にチェックします。



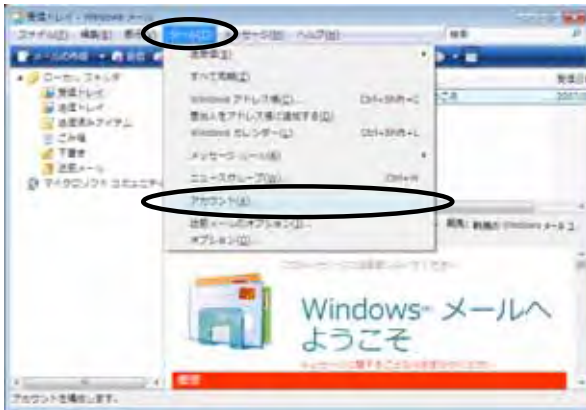
「詳細設定」タブをクリックします。

「サーバーのポート番号」の「送信メール(SMTP)」のところに「587」と入力します。

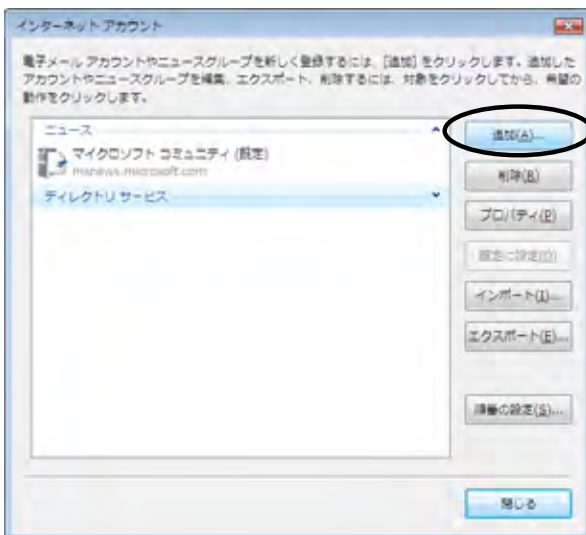
「OK」ボタンをクリックします。

(2) Windows メールの場合

スタートメニューのすべてのプログラムからWindows メールをクリックします。  
WindowsメールのアイコンをダブルクリックでもOKです。



メニューの「ツール」「アカウント」とクリックします。

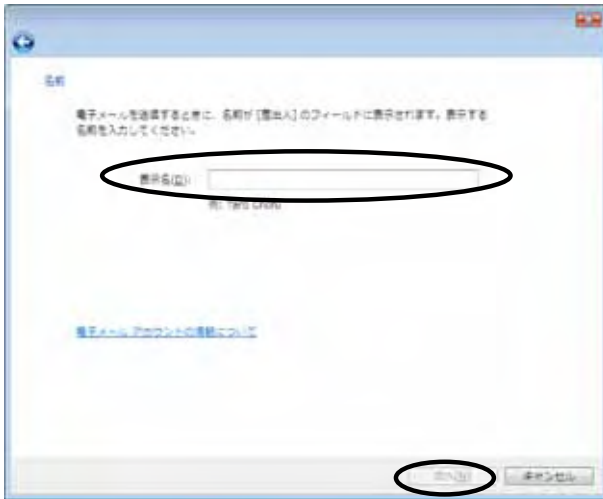


「追加」ボタンをクリックします。



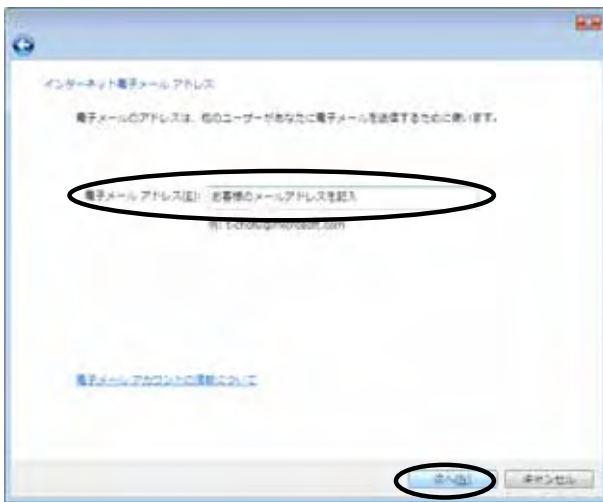
「電子メールアカウント」を選択します。

選択したら、「次へ」ボタンをクリックします。



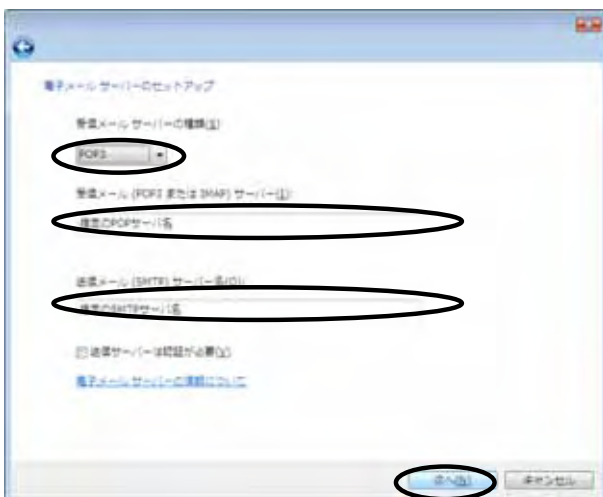
電子メールの差出人名を設定します。  
(お客様のお名前もしくはニックネーム等)

入力しましたら、「次へ」ボタンをクリックします。



電子メールアドレスを設定します。

入力しましたら、「次へ」ボタンをクリック。



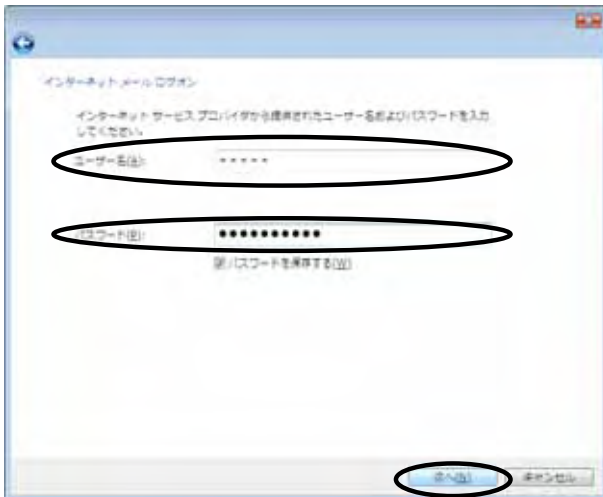
受信メールサーバーの種類は「POP3」を選択します。受信メール、送信メールともに指定のメールサーバー名を入力してください。

例)

メールアドレスが「abira@\*\*\*\*.plala.or.jp」の場合、  
受信/送信メールサーバー名はいずれも  
「\*\*\*\*.mail.plala.or.jp」となります。

「\*\*\*\*」には、お客様ごとに異なったサブドメイン名  
(yellow,whiteなど)が入ります。

入力しましたら、「次へ」ボタンをクリックします。



アカウント名とメールパスワードを入力してください。  
アカウント名はメールアドレスの@の左側部分となります。

例)

「abira@\*\*\*\*\*.plala.or.jp」の場合「abira」となります。  
大文字小文字、半角全角にご注意ください。  
送受信時に「パスワードが違います」というメッセージが出る場合は「アカウント名」と「パスワード」をご確認ください。

入力しましたら、「次へ」ボタンをクリックします。



「完了」ボタンをクリックします。

からの設定の手順を繰り返すことで複数アカウントのメールアドレスを同一のパソコンに設定することが可能です。

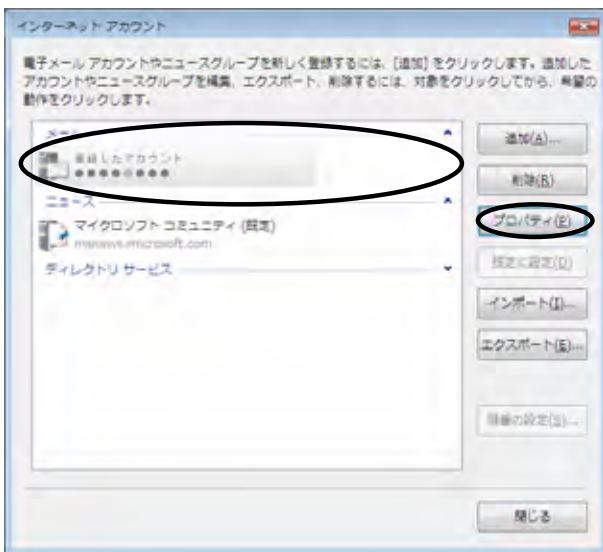
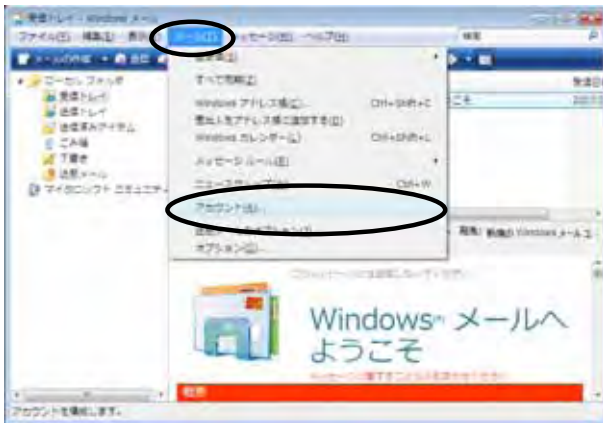
この場合は、同じ受信トレイにメールが保存されます。

引き続き次のページの「SMTPAuth」の設定を行います。

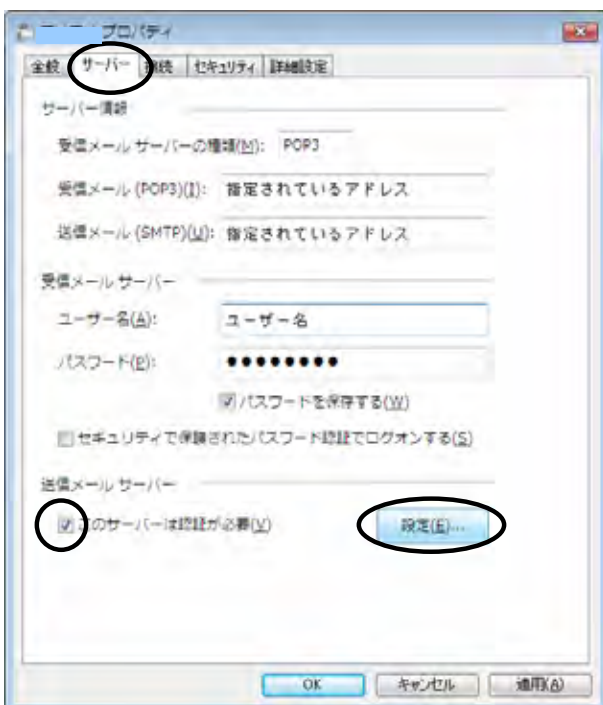
## 【SMTPAuthの設定】

Windowsメールを起動します。

メニューの「ツール」「アカウント」とクリックします。



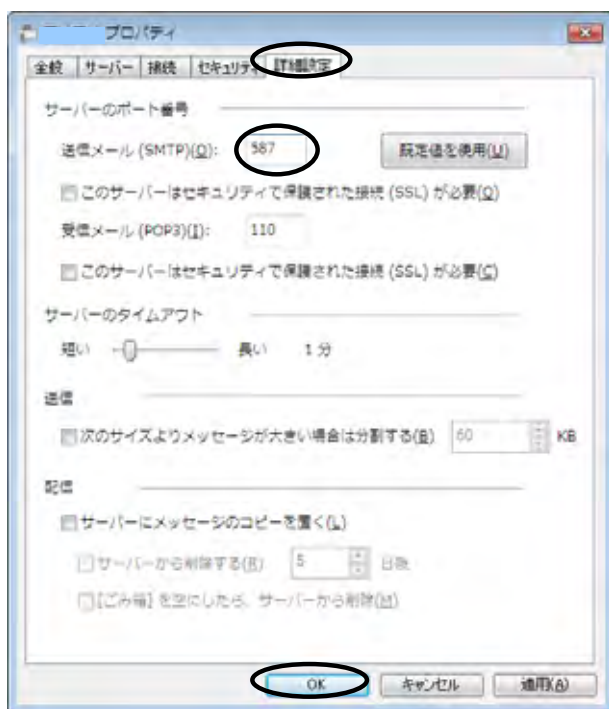
登録したアカウント名を選択して、「プロパティ」ボタンをクリックします。



「サーバー」タブをクリックします。

「送信メールサーバー」の「このサーバーは認証が必要」にチェックします。

「設定」ボタンをクリックします。



「詳細設定」タブをクリックします。

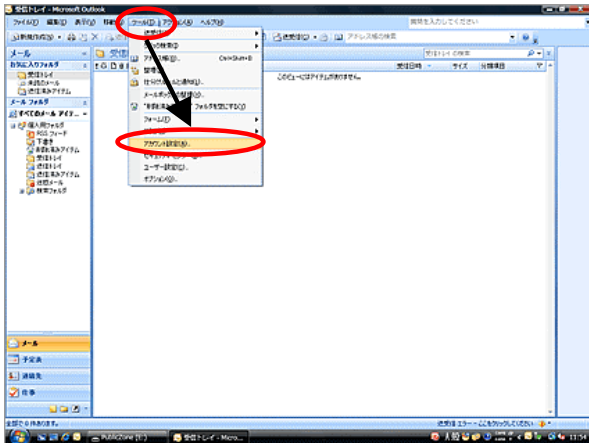
「サーバーのポート番号」の「送信メール(SMTP)」のところに「587」と入力します。

「OK」ボタンをクリックします。

(3) Outlook2007 の場合

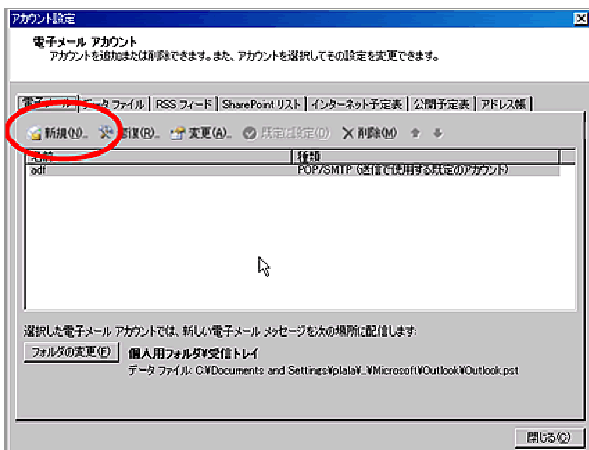
自動アカウント設定を利用して電子メール アカウントを設定する場合は、事前にインターネットに接続できることを確認願います。

スタートメニューのすべてのプログラムからOutlook2007をクリックします。  
Outlook2007のアイコンをダブルクリックでもOKです。

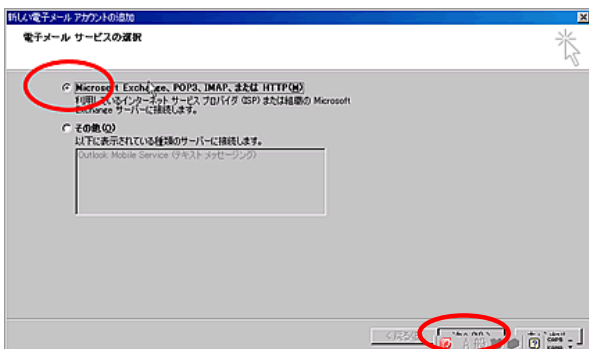


初めてOutlook2007を設定される方は  
より設定をしてください。

メニューの「ツール」 「アカウント設定」とクリック  
します。

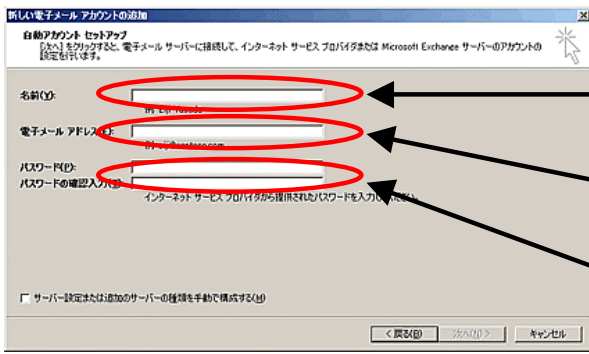


「新規」ボタンをクリックしアカウント追加します。



「MicrosoftExchange、POP3・・・」を選択します。

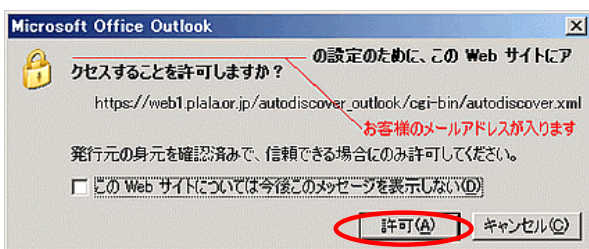
選択したら、「次へ」ボタンをクリックします。



電子メールの差出人名を設定します。  
(お客様のお名前もしくはニックネーム等)

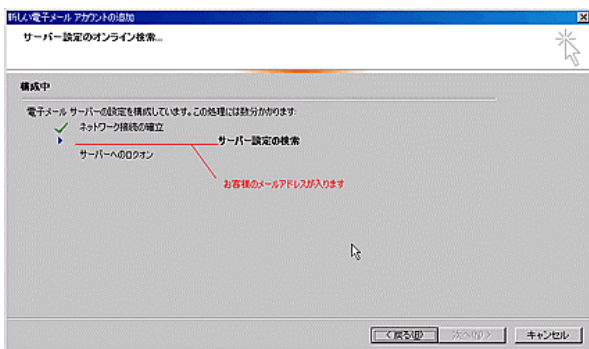
会員登録証に記載されている  
電子メールアドレスを設定します。

会員登録証に記載されている  
パスワードを設定します。

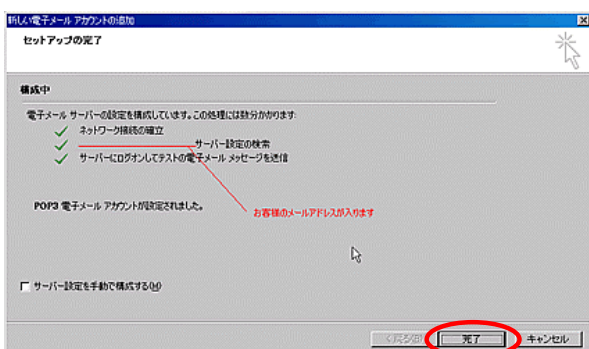


警告メッセージが表示されます。  
ぶらら設定作成の設定ツールへのアクセス許可  
してください。

「許可」ボタンをクリックします。



設定中の画面が表示されます。



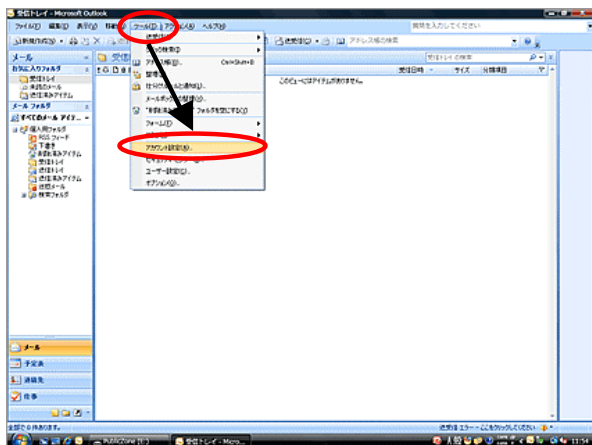
セットアップ完了の画面が表示されます。

「完了」ボタンをクリックします。

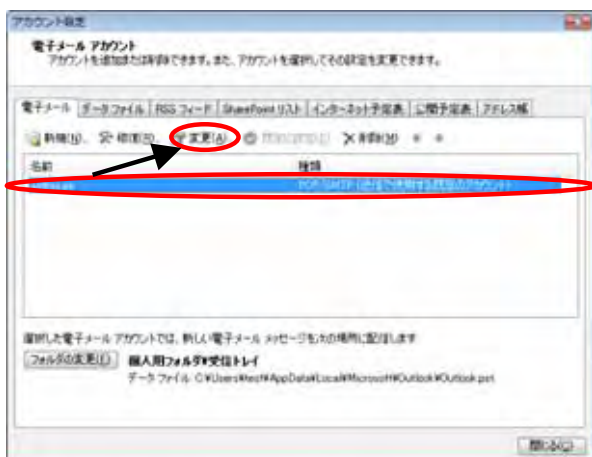
## 【SMTPAuthの確認】

自動アカウント設定により必要な環境設定がされます。設定内容について確認をお願いいたします。

スタートメニューのすべてのプログラムからOutlook2007をクリックします。  
Outlook2007のアイコンをダブルクリックでもOKです。

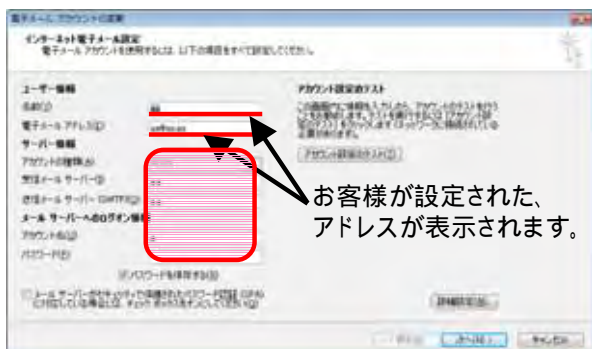


メニューの「ツール」「アカウント設定」とクリックします。



登録したアカウント名を選択して、「変更」ボタンをクリックします。  
例)

「aaa@aa.aa」となっています。  
設定画面 で入力した名前が表示されます。



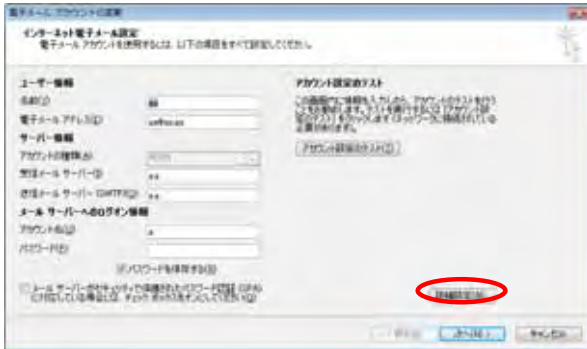
電子メールアカウントの変更画面が表示されます。「名前」欄及び「電子メールアドレス」欄に設定画面 で入力した内容が表示されます。

網掛け部分が自動設定されていることを確認願います。

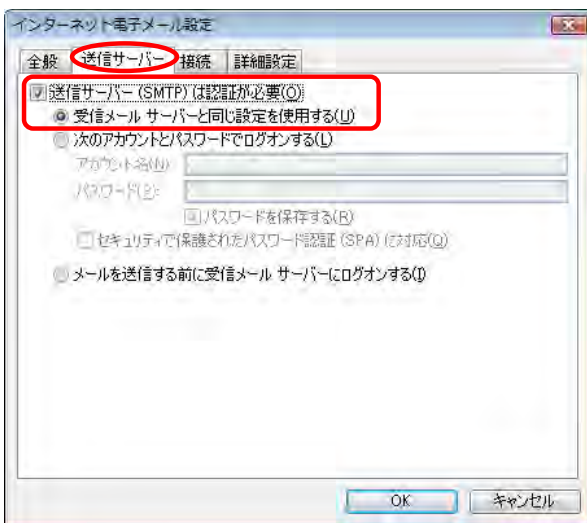
例)  
メールアドレスが「abira@\*\*\*\*\*.plala.or.jp」の場合、  
受信/送信メールサーバー名はいずれも  
「\*\*\*\*\*.mail.plala.or.jp」となります。

「\*\*\*\*\*」には、お客様ごとに異なったサブドメイン名  
(yellow,whiteなど)が入ります。

- ・受信メールサーバ : 「\*\*\*\*\*.mail.plala.or.jp」
- ・送信メールサーバ : 「\*\*\*\*\*.mail.plala.or.jp」
- ・アカウント名 : 「abira」



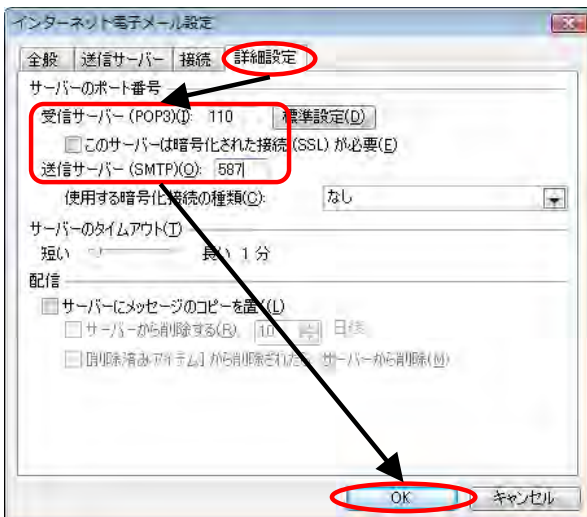
電子メールアカウントの変更画面より、「詳細設定」ボタンをクリックします。



インターネットメール設定画面が表示されます。「送信サーバ」タブをクリックします。

次のCHKボックスがチェックされていることを確認願います。

- ・送信サーバ (SMTP) は認証が必要 : CHK有
- ・受信メールサーバと同じ設定を使用する : CHK有



「詳細設定」タブをクリックします。

次のようになっていることを確認願います。

- ・受信サーバ (POP3) : 110
- ・このサーバは暗号化された接続 (SSL) が必要 : CHK無し
- ・送信サーバ (SMTP) : 587

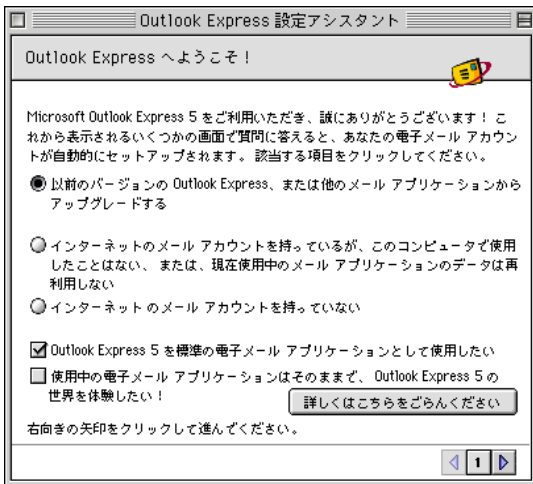
確認終了後、「OK」ボタンをクリックします。

以上で【SMTPAuthの確認】が終了です。

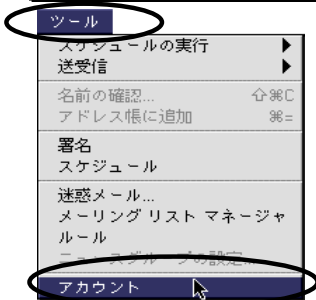
## 2. Macintoshの場合

### (1) Outlook Express5 の場合

「Outlook Express」を起動します。



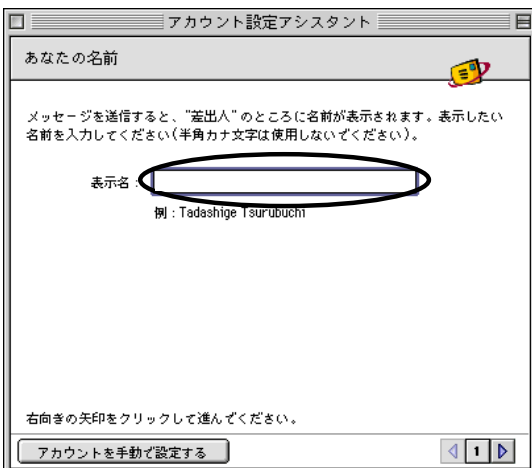
Outlook Express 初回起動時には「Outlook Express 設定アシスタント」が表示されますが、ここでは使用しないで、設定するため、左上のクローズボタンをクリックし閉じます。



Outlook Express のメニュー「ツール」より「アカウント」を選択します。

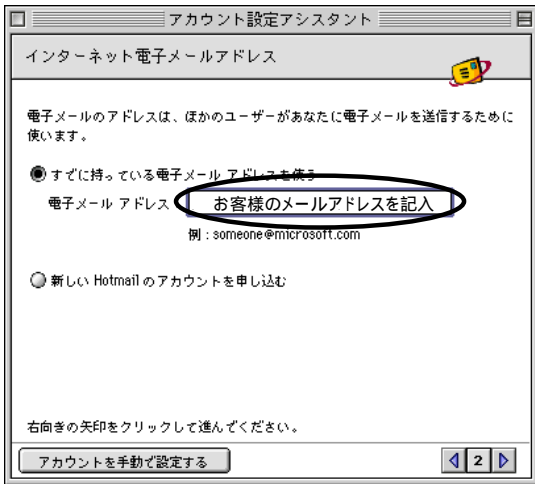


「アカウント」ウィンドウが表示されますので、「メール」タブをクリックし、その上の「新規」ボタンをクリックします。



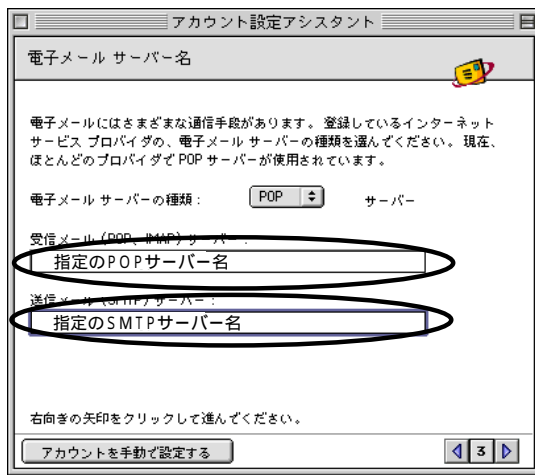
「アカウント設定アシスタント」ウィンドウが表示されます。「あなたの名前」のウィンドウでは電子メールの差出人名を設定します。  
(お客様のお名前もしくはニックネーム等)

入力したら、「右向き矢印」ボタンをクリックします。



メールアドレスを設定します。

入力しましたら、「右向き矢印」ボタンをクリックします。



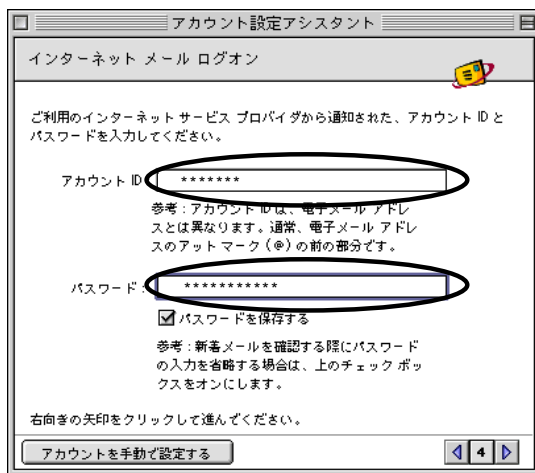
「受信メールサーバーの種類」は“POP”を選択します。受信メール、送信メールともに指定のメールサーバー名を入力してください。

例)

メールアドレスが「abira@\*\*\*\*\*.plala.or.jp」の場合、受信/送信メールサーバー名はいずれも「\*\*\*\*\*.mail.plala.or.jp」となります。

「\*\*\*\*\*」には、お客様ごとに異なったサブドメイン名 (yellow,whiteなど) が入ります。

入力しましたら「右向き矢印」ボタンをクリックします。

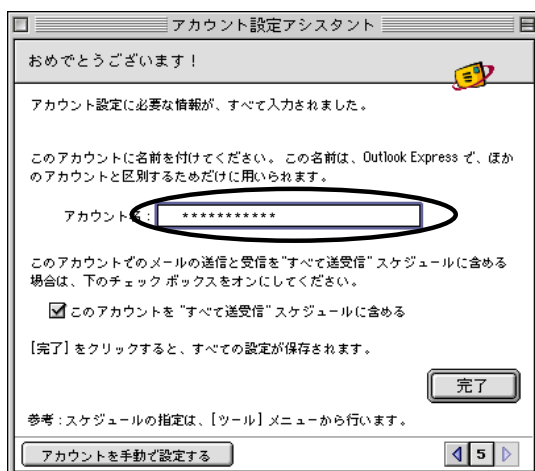


アカウント名とメールパスワードを入力してください。アカウント名はメールアドレスの@の左側部分となります。

例)

「abira@\*\*\*\*\*.plala.or.jp」の場合「abira」となります。大文字小文字、半角全角にご注意ください。送受信時に「パスワードが違います」というメッセージが出る場合は「アカウント名」と「パスワード」をご確認ください。

入力しましたら「右向き矢印」ボタンをクリックします。



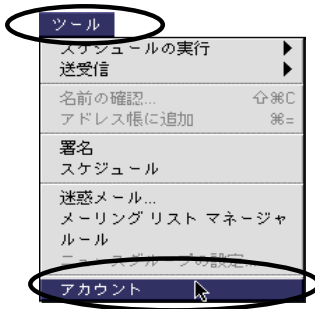
「アカウント名:」には、電子メールアドレスやアカウント名など分かりやすい名前を入力します。(お客様のお名前もしくはニックネーム等)

「このアカウントを“すべて送受信”スケジュールに含める」には、チェックをいれます。

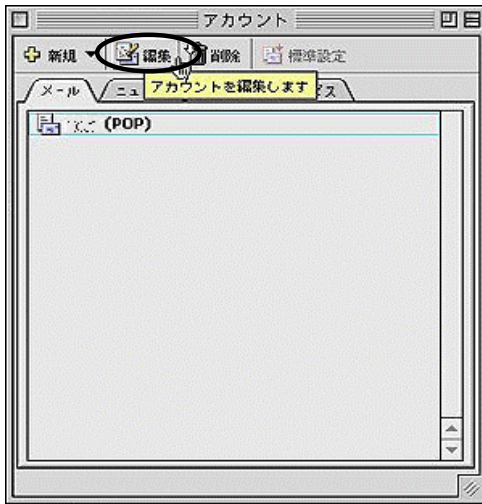
設定が完了しましたら「完了」ボタンをクリックし、電子メールアカウントの作成を終了します。

引き続き次のページの「SMTPAuth」の設定を行います。

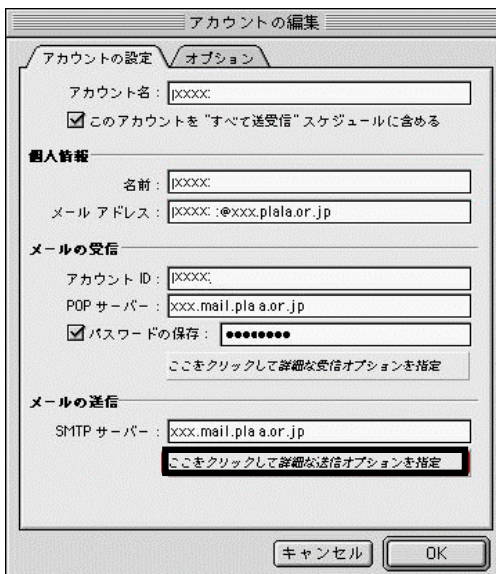
## 【SMTPAuthの設定】



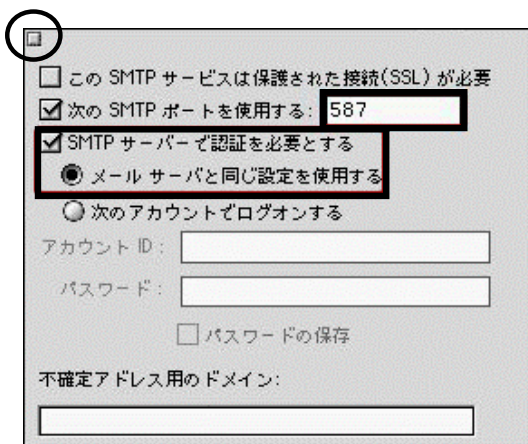
「Outlook Express」を起動します。  
Outlook Expressのメニュー「ツール」より「アカウント」を選択します。



登録したアカウント名を選択して、「編集」ボタンをクリックします。



メール送信 「ここをクリックして詳細な送信オプションを指定」ボタンをクリックします。



「次のSMTPポートを使用する」をチェックし、入力欄に「587」を入力します。

SMTPサーバーで認証を必要とするをチェックし「メールサーバと同じ設定を使用する」を選択します。

画面左上部の をクリックし画面を閉じます。

**(3) Mail 2 の場合**

「Mail」を起動します。



「ようこそMailへ」が表示されますので、「続ける」ボタンをクリックします。

**一般情報**

「アカウントの種類」では「POP」を選択します。  
 「氏名」に電子メールの差出人名を設定します。  
 (お客様のお名前もしくはニックネーム等)  
 「メールアドレス」でお客様のメールアドレスを設定します。  
 「続ける」ボタンをクリックします。

**受信用メールサーバ**

「受信用メールサーバ」に指定のPOP(受信)サーバ名を設定します。

**例)**

メールアドレスが「abira@\*\*\*\*\*.plala.or.jp」の場合、  
 受信/送信メールサーバー名はいずれも  
 「\*\*\*\*\*.mail.plala.or.jp」となります。

「\*\*\*\*\*」には、お客様ごとに異なったサブドメイン名  
 (yellow,whiteなど)が入ります。

「ユーザ名」「パスワード」を設定します。  
 ユーザ名はメールアドレスの@の左側部分となります。

**例)**

「abira@\*\*\*\*\*.plala.or.jp」の場合「abira」となります。  
 大文字小文字、半角全角にご注意ください。  
 送受信時に「パスワードが違います」というメッセージが出る場合は「アカウント名」と「パスワード」をご確認ください。

「続ける」ボタンをクリックします。



受信メールのセキュリティ  
何も変更せずに「続ける」ボタンをクリックします。



送信用メールサーバ  
「送信用メールサーバ」に指定のSMTP (送信) サーバ名を設定します。

例)  
メールアドレスが「abira@\*\*\*\*\*.plala.or.jp」の場合、

受信/送信メールサーバ名はいずれも  
「\*\*\*\*\*.mail.plala.or.jp」となります。

「\*\*\*\*\*」には、お客様ごとに異なったサブドメイン名  
(yellow, whiteなど)が入ります。

「続ける」ボタンをクリックします。

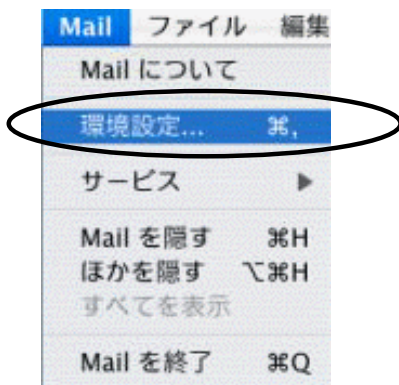


送信メールのセキュリティ  
何も変更せずに「続ける」ボタンをクリックします。



アカウント概要  
設定した項目を確認して「続ける」ボタンをクリック、  
次の他面で「終了」をクリックし、電子メールアカウントの作成を終了します。

引き続き次のページの「SMTPAuth」の設定を行います。



## 【SMTPAuthの設定】

「Mail」メニューをクリックし、「環境設定」を選択しクリックします。



「アカウント」ウィンドウの「サーバ設定...」ボタンをクリックします。



「サーバのポート」に「587」と入力します。  
「認証」は「パスワード」を選択します。  
「ユーザ名」には「アカウント名」を半角小文字で入力します。

ユーザ名はメールアドレスの@の左側部分となります。

例)

「abira@\*\*\*\*\*.plala.or.jp」の場合「abira」となります。  
大文字小文字、半角全角にご注意ください。  
送受信時に「パスワードが違います」というメッセージが出る場合は「アカウント名」と「パスワード」をご確認ください。

「パスワード」には、「メールパスワード」を半角小文字で入力します。

「OK」ボタンをクリックし、設定画面を閉じます。

# Q&A 故障かなと思ったら

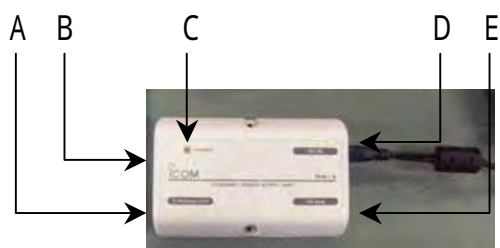
## 接続とランプ表示の確認をお願いします



コンセントからACアダプタは抜けてませんか。  
ACアダプタとFWA受信機の電源供給アダプタは接続されていますか。  
パソコンとLANケーブルは正常に接続されていますか。  
FWA受信機電源供給アダプタ [ ToHub ] ポートと接続されていますか。  
FWA受信機電源供給アダプタ [ To Wireless Unit ] ポートと接続されていますか。  
FWA受信機電源供給アダプタ [ PWR ] ランプは、点灯していますか。

以上の内容を点検しても、あびらネットサービスをご利用できない場合は、「あびらネット」故障に関するお問合せ先にご連絡願います。

### FWA受信機電源供給アダプタの各部の名称



- A [To Wireless Unit] ポート  
FWA受信機とLANケーブルを接続します。
- B [極性反転スイッチ]  
[To Wireless Unit] ポートの極性を反転させるスイッチです。【変更しないでください】
- C [PWR] ランプ  
点灯: 電源供給アダプタとFWA受信機が接続されています。  
点滅: 電源供給アダプタとFWA受信機が未接続の状態です。  
[To Wireless Unit] ポートのコネクタを確認してください。  
消灯: 本装置にAC電源が供給されていない状態です。  
アダプタとが未接続の状態です。  
ACアダプタがコンセントに接続されているか確認してください。  
本装置の [ DC IN ] ポートにACアダプタが接続されているか確認してください。
- D [DC IN] ポート  
ACアダプタと接続し電源を供給するためのポートです。
- E [To Hub] ポート  
パソコンと接続するためのポートです。

## 「あびらネット」故障に関するお問合せ先

インターネット接続に関するお問合せ(故障・接続不可含む)

<お願い>

お問合せの際は「あびらネット」とお申し出下さい。

### 【お問合せ先】

NTTデータセンター TEL(0120) 860-023

受付時間 平日9:00～17:00 土・日・祝・年末年始(12/29～1/3)を除く

メール及びオプションサービス(M・Extraサービス)ご利用の際は、「あびらネット」でのインターネット接続ができることを必ず事前にご確認下さい。(接続に関するサポートはぷららではお受けできません。)

## ぷらら「M・Extra」提供オプションサービス・設定等に関するお問合せ先

ぷらら「M・Extra」サービス概要のお問合せ

ぷらら「M・Extra」で利用可能なオプションサービスのお問合せ

### 【ぷららダイヤルM・Extra専用お問合せ先】

TEL:009192-36 (着信無料)

〔携帯電話・PHS・公衆電話・海外等からおかけの場合:050-7560 - 0036  
上記番号をご利用できない場合は、03-5954-5314 通話料金は、いずれもお客様負担となりますのでご注意ください。〕

受付時間 平日12:00～21:00 土・日・祝 12:00～19:00 (12/29～1/3、5/3～5/5を除く)

## 「あびらネット」サービスに関するお問合せ先

あびらネット移転、廃止に関するお問合せ

あびらネット請求料金に関するお問合せ

### 【お問合せ先】

安平町役場 情報課 TEL(0145)25-2411

通話料金は、いずれもお客様負担となりますのでご注意ください。

受付時間 平日8:30～17:30 土・日・祝・年末年始を除く(役場開庁時間内)

## セットアップガイド

2008年8月 第1版改訂  
発行 安平町役場 情報課  
出典 株式会社ぷららネットワークス

本書の無断複写複製(コピー)・転載を禁じます。